

МИНИСТЕРСТВО ЗДРАВООХРАНЕНИЯ РЕСПУБЛИКИ КАЗАХСТАН

**НАЦИОНАЛЬНЫЙ ЦЕНТР ПРОБЛЕМ ТУБЕРКУЛЕЗА
РЕСПУБЛИКИ КАЗАХСТАН**

**СТАТИСТИЧЕСКИЙ ОБЗОР
ПО ТУБЕРКУЛЕЗУ
В РЕСПУБЛИКЕ КАЗАХСТАН**

АЛМАТЫ 2009

Материалы подготовлены отделом организации и планирования
противотуберкулезных мероприятий Национального центра проблем туберкулеза
Республики Казахстан

под редакцией
доктора медицинских наук, профессора
Ш.Ш. Исмаилова

Редакционный совет: К.Х. Баймуханова
Г.Д. Белинская
А.С. Турсынбаева

Материалы статистического сборника по туберкулезу составлены на основании сведений, полученных из областных электронных регистров, сведенных в Национальную базу данных по туберкулезу.

Составители сборника выражают искреннюю благодарность всем фтизиатрам, руководителям противотуберкулезных учреждений, ответственным по работе с регистром за кропотливый труд по качественному заполнению карт, составлению свода данных.

Выражаем признательность сотрудникам «Мединформ» МЗ РК, CDC и Глобальному Фонду борьбы со СПИДом, туберкулезом и малярией за помощь в работе над совершенствованием регистра по туберкулезу в Казахстане.

Содержание:

| | Наименование | страница |
|----------------|---|-----------------|
| | Информация по выполнению мероприятий борьбы с туберкулезом в Республике Казахстан в 2008г., проблемы и предложения по повышению эффективности мер на 2009г. | 5-16 |
| таблица №1 | Число противотуберкулезных учреждений | 17 |
| таблица №1 а | Информация о наличии рентгенаппаратов в противотуберкулезных учреждениях РК, 2008г. | 18 |
| таблица №1б | Сведения о наличии стационарных и передвижных флюорографических установок в РК, 2008г. | 19 |
| продолжение 1б | Сведения о наличии стационарных и передвижных флюорографических установок в РК, 2008г. | 20 |
| таблица №2 | Обеспеченность населения больничными противотуберкулезными койками | 21 |
| таблица №3 | Профиль больничных коек для больных туберкулезом в 2008г | 22 |
| таблица №4 | Профиль санаторных коек для больных туберкулезом в 2008г | 23 |
| таблица №5 | Средние сроки пребывания больных в санаториях (дни) | 24 |
| таблица №6 | Укомплектованность врачебными кадрами противотуберкулезной службы в РК в 2008 году | 25 |
| таблица №7 | Профилактические прививки против туберкулеза. | 26 |
| рисунок №1 | Профилактические осмотры населения на туберкулез в РК, 1975-2008гг (в тысячах) | 27 |
| таблица № 8 | Профилактические обследования населения на туберкулез. | 28 |
| таблица № 9 | Число выявленных больных при профилактических осмотрах на 100 тыс. | 29 |
| таблица №10 | Методы выявления больных туберкулезом, впервые зарегистрированных в жизни (%) | 30 |
| таблица №11 | Результаты мазка и посева мокроты у новых легочных случаев, зарегистрированных в 2008г. | 31 |
| таблица №12 | Результаты мазка и посева мокроты у повторно леченных легочных случаев, зарегистрированных в 2008г. | 32 |
| таблица №13 | Результаты посева мокроты с положительным мазком у новых легочных случаев, зарегистрированных в 2008г. | 33 |
| таблица №14 | Результаты посева мокроты с положительным мазком у повторно леченных легочных случаев зарегистрированных в 2008г. | 34 |
| таблица №14 а | Результаты ТЛЧ у новых легочных случаев с положительным посевом, зарегистрированных в 2008г. | 35 |
| таблица №14 б | Результаты ТЛЧ у повторно-леченных легочных случаев с положительным посевом, зарегистрированных в 2008г. | 36 |
| таблица №15 | Своевременность выявления туберкулеза легких и эффективность бактериологической диагностики (%) | 37 |
| таблица №16 | Контингенты лиц с повышенным риском заболевания туберкулезом. | 38 |
| таблица №17 | Средние сроки пребывания больных туберкулезом органов дыхания и летальность в стационаре. | 39 |
| таблица №18 | Хирургическое лечение больных туберкулезом органов дыхания и внелегочного туберкулеза. | 40 |
| таблица №19 | Результаты лечения впервые выявленных больных туберкулезом и перевод в неактивную группу диспансерного учета (%) | 41 |
| таблица №20 | Противоэпидемические мероприятия в очагах туберкулеза | 42 |
| таблица №21 | Оздоровительные учреждения санаторного типа для детей и | 43 |

| | | |
|-------------|--|-------|
| | подростков из группы «риска» за 2008г (абс.число) | |
| таблица №22 | Процент заболевших из числа контактных | 44 |
| таблица №23 | Зарегистрированное количество случаев туберкулеза в 2008г. (абс. ч) Форма ТБ-07 | 45 |
| таблица №24 | Структура зарегистрированных случаев туберкулеза в РК, 2008г. | 46 |
| таблица №25 | Зарегистрированные случаи туберкулеза в РК, 2008г. (%) | 47 |
| таблица №26 | Число больных с впервые выявленным туберкулезом, 2008г. (абс. число) | 48 |
| таблица №27 | Число больных туберкулезом, взятых на учет впервые в 2008г (абс.число) | 49 |
| таблица №28 | Показатель конверсии мазка в конце интенсивной фазы в 2008г. | 50 |
| таблица №29 | Показатели результатов лечения новых случаев с бактериовыделением легочной формой туберкулеза (%) | 51 |
| таблица №30 | Заболеваемость туберкулезом на 100 тысяч населения | 52 |
| рисунок №2 | Заболеваемость и смертность от туберкулеза в РК на 100 тыс. 1990-2008гг | 53 |
| таблица №31 | Заболеваемость туберкулезом детей, подростков и взрослых на 100 тыс. | 54 |
| рисунок №3 | Повозрастная заболеваемость туберкулезом в РК на 100 тыс. 1994- 2008гг | 55 |
| рисунок №4 | Заболеваемость туберкулезом населения РК по возрастным группам и по полу в 2008г | 56 |
| таблица №32 | Число больных активным туберкулезом на конец года (абс.число) | 57 |
| таблица №33 | Общее количество больных с ТБМЛУ в РК 2008г | 58 |
| таблица №34 | Болезненность и смертность от туберкулеза на 100 тыс. населения. | 59 |
| таблица №35 | Болезненность туберкулезом детей, подростков и взрослых на 100 тыс. | 60 |
| рисунок №5 | Показатель смертности от туберкулеза в РК на 100 тыс. населения 2007-2008гг. | 61 |
| таблица №36 | Структура умерших больных от туберкулеза (БК+) в 2008г. | 62 |
| таблица №37 | Структура умерших больных от туберкулеза (БК-) в 2008г. | 63 |
| таблица №38 | Структура контингента больных туберкулезом, состоящих на учете на конец 2008 г (%) | 64 |
| таблица №39 | Структура больных внелегочным туберкулезом, состоящих на учете на конец 2008г (%) | 65 |
| таблица №40 | Основные республиканские показатели по туберкулезу за 1999- 2008гг. | 66-68 |

Информация

о выполнении мероприятий по борьбе с туберкулезом в Республике Казахстан в 2008г., проблемы и предложения по повышению эффективности мер на 2009г.

В Казахстане решение проблем борьбы с туберкулезом является приоритетным направлением и ее актуальность была подчеркнута в поручении Главы Государства Республики Казахстан на совещании 7 ноября 2008г. в г. Шымкенте.

За последние годы в стране отмечается стойкая тенденция к снижению заболеваемости туберкулезом. Она снизилась с 2003 года на 21,8% и составила в 2008 году 125,5 против 160,4 на 100 тыс. населения в 2003г..

За указанный период отмечается улучшение структуры заболеваемости. Так, снизилась заболеваемость детей на 44,1%, а заболеваемость бациллярной формой туберкулеза - на 31,9%.

Негативно сказывается на заболеваемости населения туберкулезом в Казахстане внешняя и внутренняя миграция, доля мигрантов среди впервые зарегистрированных лиц составила в 2008 году 7%. Без учета мигрантов уровень заболеваемости в республике составляет 116,8 на 100 тыс. населения.

Анализ эпидемиологической ситуации по туберкулезу в гражданском секторе здравоохранения страны по итогам 2008г. свидетельствует о снижении показателя заболеваемости населения со 126,4 в 2007г. до 125,5 в 2008г. на 100 тыс. населения. Темп снижения равен 0,7%.

Снижение показателя заболеваемости отмечается во всех областях, за исключением 2-х городов и 3-х областей. Рост данного показателя имеет место в Акмолинской (172,8) - на 11,4%, Алматинской (100,5) - на 1,8%, в Южно-Казахстанской (88,9) - на 3,1%, в гг. Алматы (83,3) на 15,4%, и в Астане (218,2) на 70,1%. В гг. Алматы, Астана рост заболеваемости обусловлен внешними и внутренними миграционными процессами. Так, по городу Астана из числа вновь зарегистрированных больных туберкулезом мигранты составляют 54,1%.

Высокий показатель заболеваемости населения туберкулезом отмечается в Акмолинской – 172,8, Атырауской – 157,3, Северо-Казахстанской – 156,2, Кызылординской - 154,3, Мангистауской – 152,7, Костанайской - 146,7, Западно-Казахстанской -142,9, Павлодарской - 141,1 областях и в г. Астане - 218,2 на 100 тыс. В городах Астана, Алматы в 2008г. были взяты на учет все впервые выявленные больные туберкулезом, независимо от места прописки, согласно приказу МЗ РК от 3.08.2007г. за №466 «Об утверждении некоторых Инструкций по борьбе с туберкулезом».

В 2008г. отмечается положительная тенденция стабилизации ситуации по заболеваемости детей в целом по республике, которая снизилась на 14,8%, то есть с 30,5 в 2007г. до 26,0 на 100 тыс. населения в 2008г..

Высокие показатели заболеваемости детей отмечаются в Мангистауской – 43,7, Алматинской – 41,8, Актюбинской – 39,3, Павлодарской – 38,2, Карагандинской - 34,5 областях на 100 тыс.

Наряду с этим, в республике имеет место рост заболеваемости туберкулезом подросткового населения с 118,9 до 126,8 на 100 тыс., (на 6,6%), что связано со

своевременным выявлением и диагностикой заболевания среди подростков, особенно среди неорганизованного населения.

Вместе с тем, высокие показатели заболеваемости подростков за истекший 2008г. сохраняются в г. Астане – 441,9, в Мангистауской – 241,9, Атырауской – 215,7; Кызылординской – 195,2; Актыубинской – 185,7; Акмолинской – 158,5, областях на 100 тыс. населения.

Эффективность обучения специалистов сети ПМСП, а также организация мониторингов, повлияли в 2008г. на снижение удельного веса запущенных случаев туберкулеза среди впервые выявленных больных с 1,5% в 2007г. до 1,1% по республике (на 26,7%). Вместе с тем, довольно высоким остается данный показатель, превышающий республиканский уровень в Алматинской – на 1,9%, и в Павлодарской областях – на 2,3%.

Увеличилось общее число заболевших туберкулезным менингитом с 21 в 2007г. до 30 случаев в 2008г. Абсолютное число выявленных случаев заболевания туберкулезным менингитом среди детей остается на уровне периода 2007г и составляет 6 случаев. Причиной роста заболевания туберкулезным менингитом у взрослых является недостаточная работа ПТУ и сети ПМСП по вопросу профилактики и раннего выявления данного заболевания.

Сравнительный анализ показателя смертности населения от туберкулеза по итогам 2008г свидетельствует о снижении абсолютного количества умерших с 2800 в 2007г. до 2644 человек. В целом, по республике показатель смертности снизился на 6,6% и составил 16,9 против 18,1 в 2007г. на 100 тыс. населения. Рост показателя смертности отмечается в Восточно-Казахстанской области – на 11,1% (25,1); Северо-Казахстанской – на 1,1% (27,8) в Южно-Казахстанской области – на 17,8% (11,9) и в г. Алматы – на 3,7% (11,3). В данных областях рост смертности обусловлен ситуацией в системе КУИС МЮ РК.

На ситуацию контроля над туберкулезом в стране влияет сложившаяся неблагоприятная обстановка в тубучреждениях КУИС МЮ РК. В 2008г. заболеваемость туберкулезом осужденных по сравнению с 2007г. повысилась на 2,3% и составляет 767,6 против 750,5 в 2007г. на 100 тыс. Показатель смертности от туберкулеза также вырос в 2008г. и составил 115,9 против 83,2 на 100 тыс. Темп роста равен 39,3%.

По выборочным данным в КУИС МЮ РК сохраняется высокий уровень лекарственно-устойчивых форм. Так, первичная множественная лекарственная устойчивость превышает в 1,5 – 2 раза республиканский уровень. При этом в системе КУИС нет полного охвата обследованием на наличие лекарственной устойчивости МБТ. В связи с этим, в 2009г. планируется внедрение пилотного проекта ДОТС-плюс в тубучреждениях КУИС МЮ РК Карагандинской, Павлодарской областей.

В системе КУИС МЮ РК функционирует 8 тубучреждений с коечной мощностью 2340. Расход на питание 1 больного в день составляет - 398,8 тенге, на медикаменты – 262,2 тенге. Ежегодно снижается контингент больных с активной формой туберкулеза, состоящих на диспансерном учете, который в 2008г. составил 3925 больных. Соотношение коек и числа контингента больных туберкулезом

свидетельствует о необходимости реструктуризации коечной мощности КУИС МЮ РК, в соответствии с международными принципами инфекционного контроля.

Лицам группы «риска», подследственным в следственных изоляторах при поступлении и осужденным в исправительных учреждениях через каждые полгода проводится флюорографическое обследование, по показаниям – бактериоскопия мокроты на туберкулез. В 2008г. обследовано флюорографически 224,7 тыс. человек, при этом выявлено 3715 больных активным туберкулезом. Выявляемость на 1000 осмотренных методом флюорографии составила 16,5. Бактериоскопически обследовано 39,0 тыс. лиц с подозрением на туберкулез, при этом выявлено 1323 больных заразной формой заболевания. Выявляемость туберкулеза методом бактериоскопии на 1000 обследованных составляет 33,9 (ВОЗ – 50). Несмотря на очевидную эффективность бактериоскопической диагностики, данный метод в КУИС используется не в полной мере. Вследствие этого выявляются запущенные случаи туберкулеза, что является основной причиной смертности среди впервые выявленных больных туберкулезом.

Основными проблемами в системе КУИС МЮ РК остаются высокий уровень заболеваемости, смертности, лекарственной резистентности, проблема кадрового обеспечения, отсутствие мер инфекционного контроля в тубучреждениях.

Во всех гражданских областных противотуберкулезных учреждениях назначены ответственные за взаимодействие с медицинской службой КУИС МЮ РК. Все врачи фтизиатры КУИС МЮ РК повторно обучены международным стандартам по контролю над туберкулезом, подготовлена Программа межведомственного взаимодействия. НЦПТ МЗ РК совместно с Королевским Нидерландским Центральным объединением по борьбе с туберкулезом, организован Круглый стол, проведена международная конференция.

Эпидемиологическая ситуация по туберкулезу в стране осложняется наличием высокого уровня лекарственной устойчивости в областях, регионах и системе КУИС МЮ РК.

В 2008г. количество впервые выявленных больных ТБ МЛУ увеличилось по стране с 898 в 2007г. до 1562 человек. Рост регистрации числа больных ТБ МЛУ отмечается в Акмолинской (с 18 до 187 чел), Актюбинской (с 22 до 76 чел.), Восточно-Казахстанской (со 114 до 179 чел.), Жамбылской (с 63 до 140 чел.), Карагандинской (с 80 до 133 чел.), Южно-Казахстанской (со 115 до 172 чел.) областях. Рост выявления больных ТБ МЛУ связан с целенаправленным увеличением охвата обследованием на ТЛЧ целевых групп больных с бацилловыделением на районном и областном уровнях.

С целью снижения распространения ТБ МЛУ в областях предприняты меры по увеличению коечной мощности специализированных отделений для лечения больных ТБ МЛУ. Так, в Актюбинской области мощность отделения ТБ МЛУ увеличена с 30 коек до 70, в Алматинской – с 60 до 80 коек, в Атырауской – с 30 до 75 коек, в Восточно-Казахстанской – с 60 до 70 коек, в Жамбылской – с 30 до 80 коек, Западно-Казахстанской – с 30 до 50 коек, Карагандинской – с 60 до 80 коек, в Кызылординской – с 40 до 75 коек, в Костанайской – с 35 до 45 коек, в Мангистауской - с 20 до 50 коек, в Павлодарской – с 50 до 90 коек, в Северо-Казахстанской – с 50 до 75 коек, в г. Алматы – с 30 до 60 коек, в г.Астана – с 10 до

30 коек. В целом по республике действуют 20 специализированных отделений для лечения больных ТБ МЛУ с коечной мощностью 1110. По сравнению с 2007г. число коек увеличено на 415.

Предпринимаются меры по охвату обучением специалистов ПТУ, УГСЭН, КУИС МЮ РК принципам стратегии ДОТС-плюс и по увеличению числа больных, получающих лечение препаратами резервного ряда. МЗ РК утверждена заявка на увеличение закупа ПТП в 2009г. Это позволит увеличить охват адекватным лечением больных ТБ МЛУ до 3980 человек без учета переходящих на лечение больных из прошлых лет (в 2007г. было взято на лечение 1300 больных ТБ МЛУ).

Таким образом, в ближайшие годы можно будет добиться существенного изменения эпидемиологической ситуации в стране при строгом соблюдении и внедрении всех принципов стратегии ДОТС-плюс, то есть при полном охвате обучением специалистов ПТО, сети ПМСП, КУИС; при бесперебойном обеспечении качественными ПТП I и II ряда, создании системы инфекционного контроля.

В целом, в стране ситуация по туберкулезу остается неблагоприятной и за счет увеличения больных ТБ/ВИЧ, которых было в 2007г. – 212, на начало 2008г. 238 человек, что от общего числа контингента больных активным туберкулезом составляет 0,7%.

На ситуацию по туберкулезу так же влияет уровень подготовки кадров (большая текучесть, неукомплектованность) и недостаточная интеграция фтизиатрической службы с сетью ПМСП, другими ведомствами. Так, в Мангистауской области фтизиатрические кадры укомплектованы только на 74,5%, в КУИС МЮ РК не хватает врачей фтизиатров и лаборантов, укомплектованность составляет 87,2%

В результате начатой реструктуризации коечного фонда в ПТУ создаются специализированные отделения принудительного лечения для больных с заразными формами туберкулеза, уклоняющихся от лечения. На конец 2008г. в стране насчитывается 14 отделений с коечной мощностью 430. Не открыты отделения для принудительного лечения в Карагандинской и Мангистауской областях. Об этом неоднократно были информированы руководители управлений здравоохранения областей. Вместе с тем, следует указать, что потенциал отделений не используется в должной мере из-за организационных проблем – сложность механизма привлечения к принудительному лечению, несоответствие законодательной базы и нормативных документов. Всего по стране нуждается в принудительном лечении 908 больных заразной формой заболевания, охвачено лечением 533 (58,7%).

В республике создано 33 специализированных отделения для хронических больных с постоянным длительным бацилловыделением, нуждающихся в симптоматическом лечении, с коечной мощностью 515.

С 2008г. за счет средств местного бюджета укрепляется материально-техническая база ПТУ. Для этих целей выделены средства на проведение капитального ремонта в сумме - 1 658 823,7 тыс. тенге, на текущий - 106 103,1 тыс. тенге. За счет средств ГФ 6 раунда проводится капитальный ремонт в отделении для больных ТБ МЛУ в гортубдиспансере г.Алматы с установкой современной

системы вентиляции в соответствии с международными стандартами инфекционного контроля.

Несмотря на вышеуказанное, ПТУ в стране размещены в 33,7% в типовых зданиях, в 55,1% - в нетиповых, в 11,2% - в приспособленных. Из 192 противотуберкулезных учреждений в республике имеют ограждение 140, что составляет - 72,9% (ОПТД - 15; РПТД - 2; областной детский противотуберкулезный диспансер г. Караганды - 1; ГПТД - 13; областная туббольница - 2; райтубдиспансер - 26; райтуббольница - 51; противотуберкулезный санаторий - 20; туботделения - 10). Охраняемую территорию на договорной основе из 192 имеют 22 ПТУ - 11,5% (ОПТД - 9; РПТД - 1; ГПТД - 2; райтубдиспансеры - 3; райтуббольницы - 5; тубсанаторий - 2). Серьезной проблемой в стационарах ПТУ остается отсутствие системы инфекционного контроля.

На конец 2008г. насчитывается 134 самостоятельных противотуберкулезных учреждения.

Сравнительный анализ показателя госпитализации больных бацилловыделителей по стране указывает на его высокий уровень, который в 2008г. составил - 99,5%.

С целью повышения знаний у медицинских работников сети ПМСП, ПТУ, УГСЭН, КУИС МЮ РК принципов стратегии ВОЗ, создана Национальная команда тренеров в количестве 14 специалистов, которыми осуществлено с начала 2008г. обучение во всех регионах. Охвачены обучением 892 специалиста, включая противотуберкулезную службу, сеть ПМСП, пенитенциарную систему, УГСЭН.

С целью раннего выявления туберкулеза проводятся мероприятия по охвату населения осмотром на туберкулез. Так, в 2008г. по стране осмотрено 8688,8 тыс. человек (в 2007г. - 9229,8 тыс.), в том числе методом флюорографии - 6891,9 тыс. человек (в 2007г. - 7007,0 тыс.), выявлено больных 14397. Выявляемость туберкулеза указанным методом за 2008г. составляет на 1000 обследованных 2,1 (в 2007г. - 2,0).

В настоящее время НЦПТ МЗ РК акцентирует внимание на необходимости выявления больных заразными формами туберкулеза на уровне сети ПМСП методом микроскопии. За 2008г. число обследованных лиц микроскопическим методом с подозрением на туберкулез в республике составляет 132,6 тыс., против 133,1 тыс. в 2007г. При этом выявлено 4474 больных туберкулезом с бактериовыделением (в 2007г. - 4244). Выявляемость туберкулеза по республике составляет на 1000 обследованных 33,7 против 35,3 за аналогичный период 2007г. Крайне низкая выявляемость в Южно-Казахстанской - 6,1, Северно-Казахстанской - 10,3 областях на 1000 обследованных (критерий ВОЗ не менее 50). Данный показатель указывает на неадекватность использования данного метода в этих областях.

В 2008г. по республике на 10,2% увеличилось число впервые выявленных больных с деструктивными изменениями в легких и показатель составил 38,9% против 35,3%, что в основном связано с изменением структуры отчетности (так как число леченных больных уменьшилось за счет причисления плевритов к внелегочным больным). Высокий показатель отмечается в Алматинской - до

48,3%, в Карагандинской - до 48,6%, в Кызылординской - до 45,1%, в Атырауской - до 42,6% и в Южно-Казахстанской - до 42,9% областях и в г. Астана - до 44,2%. Вышеуказанный показатель остается высоким среди впервые выявленных детей, особенно в Южно-Казахстанской – 31,8%, Павлодарской – 25,0%, Атырауской – 29,4%, Карагандинской – 19,4%, Кызылординской - 22,2%, Мангистауской – 20,7%, Северо-Казахстанской – 35,7% областях и в г. Астана - 25,0% при республиканских данных – 18,8%. Основной причиной является недостаточная связь фтизиопедиатрической службы с сетью ПМСП в рамках формирования группы «риска» и полного охвата ее туберкулино-диагностикой.

Показатель «излечиваемости» новых случаев с бацилловыделением по итогам 2008г. повысился до 76,3% против 70,7% за аналогичный период 2007г., причем показатель с переводом больных в IV категорию равен 68,7%

Вопросы борьбы с туберкулезом рассматривались на заседаниях областных и республиканских Координационных Советов 376 раза, на коллегиях управлений здравоохранения 316 раз, что оказало положительное влияние на улучшение эпидемиологической ситуации по туберкулезу в стране.

В улучшении показателя эффективности лечения больных на поддерживающей фазе немаловажную роль играет социальная поддержка больных туберкулезом и наличие на территории регионов учреждений санаторного типа. Так, в 2008г. по республике социальную поддержку получили 19721 больной на сумму 108964,4 тыс. тенге, что значительно больше средств, выделенных в 2007г. (65631,7 тыс. тенге). В Карагандинской области для решения указанного вопроса выделено 24881,9 тыс. тенге, в Павлодарской – 24274,1 тыс. тенге, в Акмолинской – 21310,8 тыс. тенге, в Северо-Казахстанской – 9089,2 тыс. тенге.

За счет средств Глобального Фонда 6 раунда была оказана социальная поддержка в виде продуктовой корзины 600 больным туберкулезом из социально-уязвимых групп населения в Карагандинской и Павлодарской областях и 30 пациентам с ТБ МЛУ в г. Алматы.

В 2008г. выделена дополнительная жилая площадь 31 больным бактериовыделителям.

Открыто дополнительно 18 дошкольных учреждений санаторного типа на 652 мест, в том числе в Акмолинской – на 20 мест, Актюбинской - на 492 мест, Алматинской – на 40 мест. Жамбылской - на 75 мест и Павлодарской области - на 30 мест.

В 2008г. проведены следующие мероприятия, сыгравшие определенную роль в улучшении эпидемиологической ситуации:

- Во всех областях, согласно приказу Министра здравоохранения РК от 23 апреля 2007г. №245 «О совершенствовании мероприятий по борьбе с туберкулезом в Республике Казахстан» созданы группы мониторинга и оценки мероприятий по борьбе с туберкулезом. Вместе с тем следует отметить, что в Южно-Казахстанской, Карагандинской областях нет освобожденных от других обязанностей группы мониторинга и оценки. Это не позволяет в полной мере проводить мониторинг и оценку.

- При всех УГСЭН областей созданы отделы по туберкулезу, координирующие деятельность ПТУ, а так же осуществляющие контроль за

реализацией санитарно-противоэпидемических (профилактических) мероприятий, направленных на предупреждение распространения туберкулеза в Республике Казахстан. Так же следует отметить большую текучесть кадров в этих отделах и совмещение этой работы с другими функциональными обязанностями.

- В соответствии с приказом МЗ РК от 14.02.2008г. №71 «Об утверждении графика проверок медицинских организаций по мониторингованию мероприятий борьбы с туберкулезом в Республике Казахстан», проведен мониторинг деятельности ПТУ, сети ПМСП и ведомственных организаций областей и регионов на индикаторной основе.

НЦПТ РК проведено 3 международных конференции по туберкулезу.

Специалисты НЦПТ МЗ РК принимали участие в заседании Круглого стола с участием международных доноров (USAID, CDC, Проект HOPE, KNCV), на заседании Главной Военной прокуратуры по вопросу туберкулеза. НЦПТ МЗ РК подготовлены следующие документы:

- Инструкция по расчету потребности в противотуберкулезных препаратах (утверждено приказом МЗ РК от 26 декабря 2008г. №692).

- Внесены дополнения в проект Кодекса Закона Республики Казахстан «О здоровье народа и системе здравоохранения», в части «о принудительном лечении граждан, больных заразной формой туберкулеза», что позволит своевременно изолировать больных заразной формой туберкулеза, уклоняющихся от лечения, тем самым снизить распространение инфекции.

- Утверждено приказом МЗ РК от 3 июня 2008г. №323 Национальное Руководство по контролю над туберкулезом в Республике Казахстан (3 000 экземпляров).

- Методические рекомендации по Мониторингу и Оценке противотуберкулезных мероприятий в Республике Казахстан (500 экземпляров).

- Методические рекомендации для специалистов сети ПМСП, органов УГСЭН и фтизиатров «Роль сети первичной медико-санитарной помощи в контроле над туберкулезом» (10 000 экземпляров). Все материалы разосланы по регионам и областям, проведено обучение на их основе.

Получено одобрение новой Страновой заявки в Глобальный Фонд по борьбе со СПИДом, туберкулезом и малярией на 8 раунд на общий объем финансирования в размере \$ 69 млн. США на период 2009-2014гг.

Подготовлена Заявка в Комитет Зеленого Света для 5 областей (Актюбинская, Алматинская, Жамбылская, Карагандинская, Павлодарская) на получение противотуберкулезных препаратов на 3-5 лет.

Из Глобального Лекарственного Фонда (ВОЗ) по Гранту получены противотуберкулезные препараты с детскими дозировками с объемом использования в течение 3-х лет, что позволит охватить лечением всех больных детей.

За счет средств Глобального Фонда борьбы со СПИДом, туберкулезом и малярией 6 раунда оснащены оборудованием бактериологические лаборатории областных и региональных противотуберкулезных диспансеров на сумму \$ 1 125 802.

По линии Комитета Зеленого Света (ВОЗ) приобретены противотуберкулезные препараты второго ряда гарантированного качества на сумму более 500 тыс. тенге для 210 больных ТБ МЛУ г.Алматы.

Для усиления санитарной пропаганды по туберкулезу среди населения за истекший период 2008г. за счет средств ГФ, НЦФЗОЖ, НЦПТ МЗ РК, Республиканского Красного Полумесяца РК, КНСУ и др. проведены:

- 26 марта 2008г. конференция «Мы можем остановить туберкулез», посвященная Всемирному Дню борьбы с туберкулезом с участием работников ПТУ, ПМСП, КУИС МЮ РК, УГСЭН, международных организаций;

- конкурс среди химизаторов, учащихся СУЗов на лучший рисунок, среди пациентов ПТУ на освещение проблем туберкулеза в прозе;

- разработаны, растиражированы и разосланы во все ПТУ информационные образовательные материалы по туберкулезу (на русском и казахском языках) – 74 000 экземпляров;

- разработаны, выпущены и распределены 500 CD дисков с аудио- и видео роликами «Профилактика туберкулеза». В течение 2008г. осуществлялся прокат видеоролика «Профилактика туберкулеза» с длительностью – 33 сек. на 2-х языках по каналам СМИ;

- тренинг для медицинских и патронажных сестер по методике консультирования и санитарного просвещения больных и контактных лиц;

- в гг. Астана, Алматы, Караганда с 20 мая по 20 августа 2008г. размещены рекламные плакаты «Мы можем остановить туберкулез» на 31 остановке городского транспорта;

- в помощь фельдшерам, врачам и др. медицинским работникам ПТУ, ПМСП, КУИС МЮ РК выпущена лекционная брошюра «Все о туберкулезе» тиражом 10 000 экземпляров на казахском и русском языках;

- выпущен информационный настенный плакат-календарь для медицинских работников ПМСП на 2009г., тираж 10000 экземпляров;

- настольный перекидной календарь на 2009г. на русском языке для работников ПМСП, тиражом – 10 000 экземпляров;

- выпущено пособие по туберкулезу для медицинских работников ПМСП, тираж – 10 000 экземпляров;

- 11-12 сентября 2008г. проведен тренинг для журналистов РК по методике освещения проблем туберкулеза в СМИ.

Проблемы:

1. Ситуация по туберкулезу в республике требует улучшения комплекса социальных и противотуберкулезных мероприятий на межведомственном уровне.
2. Отсутствует должный инфекционный контроль в ПТУ из-за низкой материальной базы (устаревшее оборудование, система вентиляции, изоляции в зданиях не соответствует современным нормам). ПТУ не принимают необходимых мер по обеспечению персонала масками высокой

- степени защиты, при текущих и капитальных ремонтах недостаточно уделяется внимания разделению потока больных по инфекционному статусу.
3. Недостаточная интеграция ПТС с сетью ПМСП, ВИЧ/СПИД службами, включая ведомственные учреждения, следствием чего является несвоевременно выявленный туберкулез. Не выполняется в необходимом объеме обследование мокроты на туберкулез у больных с симптомами, соответствующими патологии легких.
 4. Большой резервуар трудноизлечимых форм туберкулеза с множественной лекарственной устойчивостью (ТБ МЛУ): а) охват обследованием на посевы и ТЛЧ низкий и плохого качества; б) отбор больных для лечения в ДОТС-плюс некорректный; в) отсутствует система мероприятий по ТБМЛУ с обеспечением достаточного количества качественных ПТП резервного ряда.
 5. Не снижается процент нарушения режимов лечения больными на поддерживающей фазе, особенно среди социально-дезадаптированных лиц и у больных туберкулезом после освобождения из мест лишения свободы. Нет персональной ответственности каждого фтизиатра по сопровождению заразного больного туберкулезом в гражданском секторе и системе КУИС МЮ РК до исхода лечения.
 6. Резервуар хронических больных с бацилловыделением в стране требует создания специализированных отделений для больных, не подлежащих специфическому лечению. (Алматинская, Восточно-Казахстанская, Карагандинская, Мангистауской области).
 7. Дефицит квалифицированных практических и научных кадров в противотуберкулезной службе.
 8. Значительный резервуар туберкулезной инфекции из-за наличия заразных хронических больных туберкулезом. При наличии соответствующих отделений больные госпитализируются только временно.
 9. Высокий уровень заболеваемости, смертности и лекарственной устойчивости среди осужденных лиц в тубучреждениях пенитенциарной системы. Отсутствие адекватных мер по решению данной проблемы.
 10. Недостаточное освещение вопросов по туберкулезу в СМИ.

Задачи и пути решения улучшения эпидемиологической ситуации по туберкулезу в стране на 2009 год:

Во исполнение поручения Главы Государства Республики Казахстан, данного на совещании 7 ноября 2008г. в г. Шымкенте, приказов МЗ РК от 23.04.07 №245, от 27.07.07 №452, от 03.08.07г. №466, от 03.08.07г. №467, от 07.12.07г. №723, от 10.03.09г. №129, от 3.03.09г. №125 областным управлениям здравоохранения, ПТУ, УГСЭН, КУИС МЮ РК, МВД РК, МО РК, заинтересованным ведомствам и Акимам областей, городов Астана и Алматы необходимо реализовать:

1. Постановление Правительства Республики Казахстан от 21.12.2007г. №1263 «О мерах защиты населения от туберкулеза в Республике Казахстан»:

1) открыть отделение для принудительного лечения в Карагандинской области;
2) создать специализированные отдельно расположенные отделения в городах и межрайонные отделения в сельской местности для хронических больных, нуждающихся в постоянном симптоматическом лечении в Алматинской, ВКО, Карагандинской областях;

3) во всех областях обеспечить постоянную изоляцию больных с заразными хроническими формами туберкулеза легких в стационарных или амбулаторных условиях.

2. Повысить ответственность руководителей управлений здравоохранения областей, городов Астаны, Алматы, сети ПМСП за раннее выявление, диагностику и контроль за лечением больных туберкулезом на индикаторной основе. Необходимо во всех областях издать совместный приказ по взаимодействию ПТУ с ПМСП по примеру г. Алматы. Приказом по УЗО создать освобожденные группы мониторинга и оценки с обеспечением транспортом, оргтехникой, ГСМ, командировочными расходами.

3. В 2009-2010гг. провести реконструкцию противотуберкулезных стационаров, в части создания системы инфекционного контроля, разделения потока больных по инфекционному статусу, с целью предупреждения развития нозокомиального туберкулеза. Для этого необходимо создать отделения по профилю:

1) для больных бактериовыделителей с чувствительными формами туберкулеза;
2) отделение для лечения больных ТБ МЛУ ПТП II ряда в режиме ДОТС-плюс. Данное лечение так же следует организовать с постоянным контролем в отделениях для принудительного лечения;
3) отделение для симптоматического лечения хронических заразных больных с распространенными, мультирезистентными и суперрезистентными формами;
4) для больных туберкулезом без бактериовыделения и дифференциальной диагностики.

4. Особое внимание следует уделить качеству выполнения посевов мокроты на МБТ, то есть следует привести к требуемому в соответствии с международными рекомендациями, стандарту, так как все лаборатории ОПТД оснащены необходимым оборудованием, все специалисты обучены, соответственно все больные с бацилловыделением микроскопическим методом должны иметь положительные результаты посевов мокроты на МБТ и соответственно анализы на ТЛЧ.

5. В 2009-2010гг. необходимо охватить всех больных активным туберкулезом обследованием на наличие лекарственной устойчивости, согласно международным рекомендациям, с целью определения уровня распространения ТБ МЛУ для соответствующего профиля лечения и правильного прогнозирования закупа противотуберкулезных препаратов. Срок – 2009-2010гг.

6. При общей активизации бактериологических методов диагностики туберкулеза во всех медицинских учреждениях выявление и диагностику туберкулеза осуществлять с использованием флюорографии в группах «риска» и других рентгенологических методов. Срок – постоянно

7. С целью прекращения формирования рецидивов заболевания, неудач

лечения, перехода новых больных туберкулезом в хронические заразные формы, необходимо всем впервые выявленным больным из 1 категории и больным 2 категории проводить адекватную по срокам химиотерапию в зависимости от наличия бактериовыделения и мультирезистентности. Срок – постоянно

8. Реализовать во всех областях модель менеджмента случаев ТБ МЛУ в г. Алматы, в соответствии с рекомендациями ВОЗ, при поддержке Глобального Фонда борьбы со СПИДом, туберкулезом и малярией. Срок – 2010г.

9. Диагностику и лечение больных туберкулезом и ТБ МЛУ с сопутствующим сахарным диабетом следует выполнять в соответствии с методическими рекомендациями НЦПТ МЗ РК.

10. Всем женщинам фертильного возраста, заболевшим туберкулезом совместно с акушерами-гинекологами проводить профилактику предупреждения беременности с записью в историях болезни и в амбулаторных картах о выполненных мероприятиях (санитарное просвещение о тератогенном действии ПТП 2 ряда) во время получения химиотерапии и в период диспансерного наблюдения больных в активной группе. Срок – постоянно

11. Увеличить объем хирургической помощи больным туберкулезом с деструктивными изменениями в легких и бактериовыделением при неэффективной химиотерапии. Особый приоритет следует отдать хирургическому лечению больных с ТБ МЛУ и суперрезистентными формами на фоне адекватного лечения препаратами I, II и III ряда в соответствии с методическими рекомендациями НЦПТ МЗ РК. Срок – 2009г.

12. Расширить сеть дошкольных и школьных учреждений санаторного типа для оздоровления детей и подростков из группы повышенного «риска» диспансерного наблюдения и из очагов туберкулезной инфекции в 2009-2010гг.

13. Во II кв. 2009 года провести аттестацию руководителей республиканских, областных, городских и районных ПТУ и руководителей подразделениями.

14. Совместно с КУИС МЮ РК провести полный анализ ситуации по туберкулезу с созданием группы мониторинга с подключением кураторов из гражданских ПТУ. Разработать конкретные предложения по реорганизации всех противотуберкулезных мероприятий в системе КУИС МЮ РК и МВД РК. Организовать обследование мокроты у всех больных с симптомами, подозрительными на туберкулез, в периферийных колониях в стране. У всех активных больных, находящихся на лечении в ПТУ КУИС МЮ РК, до химиотерапии обследовать мокроту методом посева с постановкой теста на лекарственную чувствительность. Срок – 2009г.

15. Разработать механизм оказания социальной помощи больным туберкулезом, находящимся на амбулаторном лечении на поддерживающей фазе, в части их трудоустройства, бесплатного проезда на обследование и лечение, бесплатного питания, выделения жилья и иных льгот всем реально нуждающимся больным туберкулезом. Срок – постоянно.

16. Обеспечить реализацию санитарно-противоэпидемических (профилактических) мероприятий, направленных на предупреждение

распространения инфекции. Всех больных туберкулезом необходимо подробно информировать о последствиях перерывов лечения (о ТБ МЛУ, MDR и XDR) с получением расписки. Срок – постоянно.

17. Каждый фтизиатр и участковый терапевт должен иметь лекции по туберкулезу «Все о туберкулезе» – образец НЦПТ МЗ РК (русский и казахский язык), точно знать весь материал и повседневно использовать в работе с населением и больными навыки по выполнению профилактических мероприятий по предотвращению заражения туберкулезом. Проводить ежемесячный мониторинг и оценку по чек-листам. Срок – постоянно.

18. Усилить роль санаторного лечения и реабилитации больных туберкулезом. НЦПТ МЗ РК провести анализ деятельности данных учреждений, оценить материально-техническую базу, определить потребность в ремонте, обеспечении оборудованием.

19. НЦПТ МЗ РК ускорить реконструкцию референс-лаборатории, регистрацию оборудования в Казахстане для выполнения экспресс-метода постановки теста на наличие ТБ МЛУ. Провести обучение специалистов бактериологических лабораторий на Национальном и областном уровнях.

ЧИСЛО ПРОТИВОТУБЕРКУЛЕЗНЫХ УЧРЕЖДЕНИЙ

| Наименование областей | Тубдиспансеры | | Туббольницы | | Тубсанатории | | Туботделения | | Тубкабинеты | | Всего | |
|-----------------------------|---------------|-----------|-------------|-----------|--------------|-----------|--------------|-----------|-------------|------------|------------|------------|
| | 2007г. | 2008г. | 2007г. | 2008г. | 2007г. | 2008г. | 2007г. | 2008г. | 2007г. | 2008г. | 2007г. | 2008г. |
| Республика Казахстан | 62 | 64 | 76 | 72 | 34 | 31 | 20 | 15 | 115 | 118 | 307 | 300 |
| Акмолинская | 4 | 4 | 0 | 0 | 3 | 0 | 4 | 3 | 15 | 15 | 26 | 22 |
| Актюбинская | 1 | 1 | 5 | 5 | 2 | 2 | 6 | 6 | 15 | 15 | 29 | 29 |
| Алматинская | 2 | 2 | 6 | 6 | 2 | 2 | 1 | 1 | 21 | 23 | 32 | 34 |
| Атырауская | 1 | 1 | 7 | 7 | 2 | 2 | 0 | 0 | 1 | 0 | 11 | 10 |
| В-Казахстанская | 5 | 5 | 6 | 5 | 3 | 3 | 3 | 3 | 14 | 15 | 31 | 31 |
| Жамбылская | 4 | 4 | 7 | 7 | 2 | 2 | 0 | 0 | 2 | 3 | 15 | 16 |
| З-Казахстанская | 1 | 1 | 12 | 11 | 2 | 2 | 0 | 0 | 4 | 5 | 19 | 19 |
| Карагандинская | 7 | 8 | 1 | 0 | 7 | 7 | 6 | 2 | 15 | 13 | 36 | 30 |
| Кызылординская | 6 | 7 | 3 | 2 | 2 | 2 | 0 | 0 | 0 | 0 | 11 | 11 |
| Костанайская | 3 | 3 | 6 | 6 | 2 | 2 | 0 | 0 | 19 | 20 | 30 | 31 |
| Мангистауская | 1 | 1 | 5 | 5 | 1 | 1 | 0 | 0 | 0 | 0 | 7 | 7 |
| Павлодарская | 1 | 1 | 11 | 11 | 1 | 1 | 0 | 0 | 5 | 5 | 18 | 18 |
| С-Казахстанская | 10 | 10 | 0 | 0 | 0 | 0 | 0 | 0 | 4 | 4 | 14 | 14 |
| Ю-Казахстанская | 11 | 11 | 7 | 7 | 3 | 3 | 0 | 0 | 0 | 0 | 21 | 21 |
| г. Алматы | 4 | 4 | 0 | 0 | 2 | 2 | 0 | 0 | 0 | 0 | 6 | 6 |
| г. Астана | 1 | 1 | 0 | 0 | 0 | 0 | 0 | 0 | 0 | 0 | 1 | |
| Кроме того: | | | | | | | | | | | | |
| КУИС | | | | | | | | | | | | |

Примечание: Из 167 самостоятельных противотуберкулезных учреждений в республике имеют ограждение 130, что составляет – 77,8% (ОПТД-15; РПТД-2; областной детский противотуберкулезный диспансер г. Караганды-1; ГПТД-13; областная туббольница-2; райтубдиспансер-26; райтуббольница-51; противотуберкулезный санаторий -20).

Охраняемую территорию на договорной основе из 167 имеют 22 ПТУ – 13,2% (ОПТД-9; РПТД-1; ГПТД-2; райтубдиспансеры-3; райтуббольницы-5; тубсанаторий-2). Серьезной проблемой в стационарах ПТУ остается отсутствие системы инфекционного контроля.

ИНФОРМАЦИЯ О НАЛИЧИИ РЕНТГЕН-АППАРАТОВ В ПРОТИВОТУБЕРКУЛЕЗНЫХ УЧРЕЖДЕНИЯХ РК, 2008г.

| Наименование областей | Имеется в наличии всего | В т.ч с томogr. приставкой | Год выпуска | Производитель | Срок эксплуатации | Из них получено | | | Из общего кол-ва требуют замены | Потребность в R-аппаратах |
|-----------------------------|-------------------------|----------------------------|-------------|--------------------|-------------------|-----------------|-----------|-----------|---------------------------------|---------------------------|
| | | | | | | 2006г | 2007г | 2008г | | |
| Республика Казахстан | 198 | 144 | | | | 12 | 25 | 23 | 61 | 70 |
| Акмолинская | 11 | 6 | 77-06 | | 1-25л | 1 | 2 | 1 | 2 | 4 |
| Актюбинская | 14 | 7 | 87-08 | | 1-26л | 2 | 0 | 1 | 3 | 4 |
| Алматинская | 15 | 7 | 83-08 | | 3-25л | 0 | 0 | 1 | 2 | 0 |
| Атырауская | 13 | 8 | 87-06 | РК, РФ | 1-30л | 0 | 4 | 0 | 6 | 6 |
| В-Казахстанская | 25 | 15 | 73-08 | РК, Рос., Итал. | 1-27л | 1 | 3 | 2 | 14 | 14 |
| Жамбылская | 13 | 13 | 03-07 | | 1-10л | 1 | 2 | 2 | 2 | 5 |
| З-Казахстанская | 11 | 11 | 02-07 | Акт, Рос | 1-6л | 0 | 6 | 0 | 0 | 1 |
| Карагандинская | 11 | 11 | 03-08 | Итал. | 3-25л | 0 | 0 | 3 | 1 | 0 |
| Кызылординская | 12 | 12 | 03-08 | Акт., импорт | 5л | 0 | 3 | 7 | 0 | 1 |
| Костанайская | 7 | 4 | 86-08 | Итал. | 4-12л | 0 | 1 | 1 | 3 | 6 |
| Мангыстауская | 8 | 5 | | | | 2 | 3 | 5 | 0 | 0 |
| Павлодарская | 9 | 9 | 88-03 | Рос., Корея, Итал. | 5-20л | 4 | 0 | 0 | 3 | 4 |
| С-Казахстанская | 14 | 12 | 80-06 | Акт., | 2-28л | 1 | 0 | 0 | 2 | 2 |
| Ю-Казахстанская | 25 | 15 | 62-05 | Импорт | 10-25 | 0 | 0 | 0 | 19 | 19 |
| г.Алматы | 6 | 6 | 91-07 | Импорт | 91-08 | 0 | 0 | 0 | 3 | 3 |
| г.Астана | 4 | 3 | 96-07 | Импорт | 1-11г | 0 | 1 | 0 | 1 | 1 |

СВЕДЕНИЯ О НАЛИЧИИ СТАЦИОНАРНЫХ И ПЕРЕДВИЖНЫХ ФЛЮОРОГРАФИЧЕСКИХ УСТАНОВОК В РК, 2008г

| Наименование областей | Всего области ФГ установок | В том числе наличие: (общая лечебная сеть) | | | | | | | | | |
|---------------------------------|----------------------------------|--|-------------|-------------------|--------------------------|-------------------|-------------|-------------|-------------------|--------------------------|-------------------|
| | | Стационарный | | | | | Передвижной | | | | |
| | | Всего | Год выпуска | Производит ель | Срок эксплуатаци и | Требуют замены | Всего | Год выпуска | Производит ель | Срок эксплуатаци и | Требуют замены |
| Республика Казахстан | 614 | 515 | | | | 230 | 99 | | | | 35 |
| Акмолинская | 37 | 32 | 78-08 | | 1-34 | 10 | 5 | | | | 4 |
| Актюбинская | 50 | 38 | 81-08 | Актюб | 1-27 | 11 | 12 | 01-07 | Акт. | 1-7 | 3 |
| Алматинская | 66 | 53 | 87-08 | Акт, Рос | 1-29 | 29 | 13 | 87-08 | Акт, Рос | 2-21 | 2 |
| Атырауская | 24 | 19 | 91-06 | РК, Рос | 1-17 | 9 | 5 | 91-02 | РК | 6-16 | 4 |
| В-Казахстанская | 59 | 49 | 79-07 | Акт, Рос | 1-26 | 32 | 10 | 76-02 | РК, Рос | 2-25 | 6 |
| Жамбылская | 34 | 28 | 05-07 | Акт, Рос | 1-22 | 11 | 6 | 75-04 | | 2-30 | 3 |
| З-Казахстанская | 24 | 23 | 80-08 | Акт., Рос | 1-20 | 4 | 1 | 2001 | Акт. | 7 лет | 0 |
| Карагандинская | 82 | 66 | | | | 40 | 16 | | | | 9 |
| Кызылординская | 41 | 32 | 90-07 | Акт | 15 | 12 | 9 | 01-05 | Акт, Рос | 15 лет | 0 |
| Костанайская | 41 | 39 | 72-08 | Акт. | | 11 | 2 | 90 | Акт. | 18 лет | 2 |
| Мангыстауская | 13 | 12 | 90-07 | Акт | 1 год | 2 | 1 | 07 | Акт | | 0 |
| Павлодарская | 27 | 26 | 80-06 | Акт | 1-20 | 10 | 1 | | | | 0 |
| С-Казахстанская | 49 | 34 | 78-08 | Акт | 1-30 | 10 | 15 | 89-08 | Акт | 1-19 | 1 |
| Ю-Казахстанская | 34 | 33 | 77-07 | | 1-36 | 32 | 1 | 94 | | 14 лет | 1 |
| г.Алматы | 24 | 23 | 74-07 | | | 6 | 1 | 02 | | 6 лет | 0 |
| г.Астана | 9 | 8 | 04-07 | Акт., Рос | 1-4-20 | 1 | 1 | 08 | Акт. | 1 год | 0 |
| | | | | | | | | | | | |

Таблица 1б (продолжение)

| Наименование областей | всего област и фг установок | противотуберкулезные учреждения | | | | | | | | | | потребность во флюороаппаратах | | бинокулярные микроскопы | |
|-----------------------------|-----------------------------|---------------------------------|-------------|---------------|-------------------|----------------|-------------|-------------|---------------|-------------------|----------------|--------------------------------|-------------|-------------------------|------------|
| | | стационарный | | | | | передвижной | | | | | стационарный | передвижной | потребность | в наличии |
| | | всего | год выпуска | производитель | срок эксплуатации | требуют замены | всего | год выпуска | производитель | срок эксплуатации | требуют замены | | | | |
| Республика Казахстан | 109 | 38 | | | | 18 | 71 | | | | 28 | 23 | 36 | 294 | 663 |
| Акмолинская | 6 | 3 | | | | 2 | 3 | | | | 0 | 2 | 7 | 0 | 35 |
| Актюбинская | 5 | 3 | 87-07 | Актюб | 1-21 | 1 | 2 | 01-08 | Акт | 1-7 | 1 | 11 | 4 | 4 | 29 |
| Алматинская | 4 | 2 | 07-08 | Акт | 1 год | 0 | 2 | 01-08 | Акт | 6 лет | 0 | 0 | 0 | 6 | 62 |
| Атырауская | 4 | 2 | 87-02 | Венгр. РК. | 1-20 | 1 | 2 | 05-07 | РК РФ | 1 год | 0 | 0 | 0 | 2 | 19 |
| В-Казахстанская | 11 | 3 | 81-06 | РК, РФ | 2-27 | 2 | 8 | 00-03 | Акт | 5-18 | 6 | 2 | 6 | 44 | 15 |
| Жамбылская | 6 | 2 | 81-06 | Акт | 2-27 | 1 | 4 | 00-03 | Акт | 5-8 | 0 | 0 | 2 | 14 | 64 |
| З-Казахстанская | 4 | 1 | 2000 | Акт. | 8 лет | 0 | 3 | 02-06 | Акт | 2-6 | 1 | 0 | 1 | 4 | 47 |
| Карагандинская | 9 | 3 | 84-86 | Акт., Чех | 23 год | 3 | 6 | 77-02 | Акт. | 6-30 | 3 | 0 | 0 | 38 | 15 |
| Кызылординская | 4 | 3 | 90-95 | Акт | 95-97 | 2 | 1 | | | | 0 | 2 | 0 | 20 | 50 |
| Костанайская | 6 | 3 | 93-07 | Акт. | 1-15 | 1 | 3 | 91-01 | Акт., РФ | 7-17 | 1 | 1 | 1 | 50 | 146 |
| Мангыстауская | 6 | 2 | 91-97 | Акт | 10 лет | 1 | 4 | 01-06 | Акт | 5-17 | 1 | 0 | 0 | 3 | 20 |
| Павлодарская | 6 | 3 | 85-03 | Акт, Чех | 5-15 | 2 | 3 | | | | 3 | 1 | 0 | 10 | 28 |
| С-Казахстанская | 3 | 3 | 05-06 | Акт | 2-3 | 0 | 0 | | | | 0 | 1 | 0 | 45 | 43 |
| Ю-Казахстанская | 28 | 4 | 91-06 | | 2-17 | 1 | 24 | 78-06 | | 2-30 | 11 | 1 | 12 | 40 | 40 |
| г.Алматы | 5 | 0 | | | | 0 | 5 | | | | 0 | 0 | 2 | 14 | 35 |
| г.Астана | 2 | 1 | 87 | Рос | 20 лет | 1 | 1 | 02 | Акт | 6 лет | 1 | 2 | 1 | 0 | 15 |

ОБЕСПЕЧЕННОСТЬ НАСЕЛЕНИЯ БОЛЬНИЧНЫМИ ПРОТИВОТУБЕРКУЛЕЗНЫМИ КОЙКАМИ

| Наименование областей | Число больничных коек (абс. число) | | Число больных туберкулезом на 1 койку | | % использования коек | | Среднегодовая занятость койки | | Оборот койки | |
|-----------------------------|---------------------------------------|--------------|--|------------|----------------------|-------------|-------------------------------|--------------|--------------|------------|
| | 2007г. | 2008г. | 2007г. | 2008г. | 2007г. | 2008г. | 2007г. | 2008г. | 2007г. | 2008г. |
| Республика Казахстан | 14895 | 14685 | 3,0 | 2,2 | 96,3 | 92,1 | 327,5 | 313,2 | 3,3 | 3,1 |
| Акмолинская | 760 | 760 | 4,1 | 2,7 | 100,3 | 100,0 | 341,2 | 340,1 | 3,6 | 3,5 |
| Актюбинская | 860 | 860 | 3,1 | 2,4 | 104,9 | 98,4 | 356,6 | 334,5 | 3,2 | 2,8 |
| Алматинская | 1125 | 1035 | 4,0 | 2,2 | 81,6 | 91,3 | 277,4 | 310,4 | 2,7 | 1,9 |
| Атырауская | 915 | 880 | 3,1 | 1,7 | 91,8 | 86,8 | 312,3 | 295,0 | 2,7 | 2,4 |
| В-Казахстанская | 1315 | 1315 | 2,1 | 1,8 | 92,6 | 89,9 | 314,8 | 305,8 | 3,4 | 3,1 |
| Жамбылская | 735 | 735 | 3,5 | 2,5 | 94,3 | 90,2 | 320,8 | 306,8 | 3,7 | 3,5 |
| З-Казахстанская | 745 | 745 | 2,7 | 2,0 | 98,4 | 94,7 | 334,6 | 322,1 | 3,8 | 3,4 |
| Карагандинская | 1305 | 1320 | 3,1 | 1,8 | 98,3 | 90,8 | 334,3 | 308,6 | 3,0 | 2,8 |
| Кызылординская | 1135 | 1085 | 3,3 | 2,3 | 89,9 | 85,4 | 305,7 | 290,4 | 2,9 | 2,7 |
| Костанайская | 970 | 970 | 2,8 | 2,1 | 96,3 | 91,8 | 327,4 | 312,0 | 2,9 | 3,0 |
| Мангистауская | 445 | 415 | 3,1 | 2,3 | 84,4 | 84,8 | 287,0 | 288,4 | 3,1 | 3,1 |
| Павлодарская | 960 | 960 | 2,7 | 1,9 | 91,3 | 89,8 | 310,5 | 305,3 | 3,1 | 3,0 |
| С-Казахстанская | 810 | 810 | 2,5 | 1,9 | 98,4 | 94,8 | 334,5 | 322,2 | 3,2 | 3,2 |
| Ю-Казахстанская | 1700 | 1700 | 2,2 | 2,1 | 88,6 | 93,8 | 301,2 | 319,0 | 3,7 | 4,0 |
| г.Алматы | 330 | 310 | 4,9 | 4,3 | 101,3 | 105,3 | 344,5 | 358,1 | 3,9 | 4,0 |
| г.Астана | 320 | 320 | 5,8 | 6,4 | 108,2 | 102,8 | 367,8 | 349,4 | 4,1 | 4,1 |
| Республиканские учреждения | 465 | 465 | | | 94,8 | 89,4 | 322,4 | 304,1 | 3,7 | 3,4 |
| Кроме того: | | | | | | | | | | |
| КУИС | 2340 | 2340 | 1,9 | 1,5 | | | | | | |

ПРОФИЛЬ БОЛЬНИЧНЫХ КОЕК ДЛЯ БОЛЬНЫХ ТУБЕРКУЛЕЗОМ в 2008г.

| Наименование областей | больничные койки | | | | | | | | |
|-----------------------------|------------------|---|--------------------------|-------------|---|--------------------------|---------------------------------|-------------------------|--|
| | для взрослых | | | для детей | | | из общего числа больничных коек | | |
| | всего коек | в т.ч. для больных костным туберкулезом | число больных на 1 койку | всего коек | в т.ч. для больных костным туберкулезом | число больных на 1 койку | для больных ТБ МЛУ | принудительного лечения | для хроников, (БК+) нужд. в симптомат. лечении |
| Республика Казахстан | 13350 | 405 | 2,3 | 1335 | 109 | 0,6 | 1110 | 430 | 515 |
| Акмолинская | 700 | 0 | 2,9 | 60 | 0 | 0,8 | 40 | 30 | 50 |
| Актюбинская | 780 | 20 | 2,6 | 80 | 0 | 0,8 | 70 | 30 | 55 |
| Алматинская | 880 | 0 | 2,4 | 155 | 0 | 0,6 | 80 | 20 | 0 |
| Атырауская | 790 | 0 | 1,9 | 90 | 0 | 0,3 | 75 | 30 | 30 |
| В-Казахстанская | 1175 | 35 | 2,0 | 140 | 0 | 0,4 | 70 | 60 | 0 |
| Жамбылская | 735 | 0 | 2,5 | 0 | 0 | 0 | 80 | 25 | 40 |
| З-Казахстанская | 675 | 50 | 2,1 | 70 | 24 | 0,4 | 50 | 30 | 0 |
| Карагандинская | 1230 | 40 | 1,9 | 90 | 0 | 0,7 | 80 | 0 | 0 |
| Кызылординская | 995 | 40 | 2,5 | 90 | 10 | 0,5 | 75 | 30 | 40 |
| Костанайская | 880 | 20 | 2,2 | 90 | 0 | 0,4 | 45 | 15 | 90 |
| Мангистауская | 335 | 0 | 2,8 | 80 | 0 | 0,5 | 50 | 0 | 20 |
| Павлодарская | 880 | 15 | 2,0 | 80 | 5 | 0,6 | 90 | 20 | 60 |
| С-Казахстанская | 750 | 5 | 2,0 | 60 | 0 | 0,5 | 75 | 75 | 50 |
| Ю-Казахстанская | 1570 | 80 | 2,2 | 130 | 70 | 0,8 | 60 | 40 | 40 |
| г.Алматы | 310 | 0 | 4,2 | 0 | 0 | 0 | 60 | 15 | 20 |
| г.Астана | 270 | 20 | 7,5 | 50 | 0 | 0,4 | 30 | 10 | 20 |
| Республиканские учреждения | 395 | 80 | | 70 | 0 | | 80 | | |

ПРОФИЛЬ САНАТОРНЫХ КОЕК ДЛЯ БОЛЬНЫХ ТУБЕРКУЛЕЗОМ в 2008г.

| Наименование областей | Койки для больных легочным и внелегочным туберкулезом | | | | Койки всех профилей | | Число больных туберкулезом на 1 койку |
|-----------------------------|---|--------------|----------------|--------------|---------------------|--------------|---------------------------------------|
| | Для взрослых | | Для детей | | средне-годовые | максимальные | |
| | средне-годовые | максимальные | средне-годовые | максимальные | | | |
| Республика Казахстан | 760 | 880 | 2785 | 2799 | 3545 | 3679 | 9,0 |
| Акмолинская | 0 | 0 | 0 | 0 | 0 | 0 | 0 |
| Актюбинская | 50 | 150 | 200 | 200 | 250 | 350 | 8 |
| Алматинская | 0 | 0 | 335 | 335 | 335 | 335 | 7 |
| Атырауская | 60 | 60 | 75 | 75 | 135 | 135 | 11 |
| Восточно-Казахстанская | 50 | 50 | 195 | 195 | 245 | 245 | 10 |
| Жамбылская | 0 | 0 | 210 | 224 | 210 | 224 | 9 |
| Западно-Казахстанская | 120 | 120 | 100 | 100 | 220 | 220 | 7 |
| Карагандинская | 0 | 0 | 545 | 545 | 545 | 545 | 4 |
| Кызылординская | 80 | 100 | 100 | 100 | 180 | 200 | 14 |
| Костанайская | 200 | 200 | 100 | 100 | 300 | 300 | 7 |
| Мангистауская | 50 | 50 | 0 | 0 | 50 | 50 | 19 |
| Павлодарская | 0 | 0 | 250 | 250 | 250 | 250 | 7 |
| Северо-Казахстанская | 0 | 0 | 0 | 0 | 0 | 0 | 0 |
| Южно-Казахстанская | 0 | 0 | 500 | 500 | 500 | 500 | 7 |
| г.Алматы | 150 | 150 | 175 | 175 | 325 | 325 | 4 |
| г.Астана | 0 | 0 | 0 | 0 | 0 | 0 | 0 |
| | | | | | | | |

СРЕДНИЕ СРОКИ ПРЕБЫВАНИЯ БОЛЬНЫХ В САНАТОРИЯХ (ДНИ)

| Наименование области | Взрослые | | % использования коек | Работы койки | Дети и подростки | | | | % использования коек | Работы койки |
|-----------------------------|-------------|-------------|----------------------|--------------|------------------|--------------|------------------|-------------|----------------------|--------------|
| | | | | | Активные формы | | Неактивные формы | | | |
| | 2007г. | 2008г. | 2007г. | 2008г. | 2007г. | 2008г. | 2007г. | 2008г. | | |
| Республика Казахстан | 49,6 | 70,6 | 97,6 | 332 | 90,0 | 140,9 | 70,3 | 54,9 | 87,0 | 296 |
| Акмолинская | 30,0 | 0 | 0 | 0 | 60,4 | 0 | 48,8 | 0 | 0 | 0 |
| Актюбинская | 78,2 | 87,7 | 105,9 | 360 | 154,3 | 132,0 | 91,5 | 90,2 | 98,2 | 334 |
| Алматинская | 0 | 0 | 0 | 0 | 47,8 | 62,8 | 42,5 | 27,1 | 104,0 | 335 |
| Атырауская | 70,4 | 67,7 | 64,7 | 220 | 83,8 | 103,7 | 26,3 | 22,5 | 75,3 | 256 |
| Восточно-Казахстанская | 58,1 | 68,2 | 91,2 | 310 | 96,2 | 123,9 | 83,0 | 96,2 | 90,6 | 308 |
| Жамбылская | 0 | 0 | 0 | 0 | 152,9 | 171,4 | 95,2 | 102,1 | 91,8 | 312 |
| Западно-Казахстанская | 59,7 | 61,6 | 63,2 | 215 | 137,6 | 103,8 | 74,7 | 78,3 | 56,5 | 192 |
| Карагандинская | 0 | 0 | 0 | 0 | 41,0 | 121,1 | 89,2 | 67,3 | 65,3 | 222 |
| Кызылординская | 52,8 | 40,3 | 90,0 | 306 | 97,3 | 192,8 | 74,7 | 74,8 | 96,2 | 327 |
| Костанайская | 85,3 | 87,1 | 101,2 | 344 | 174,4 | 108,0 | 88,7 | 132,3 | 92,6 | 315 |
| Мангистауская | 92,2 | 105,0 | 88,8 | 302 | 0 | 0 | 0 | 0 | 0 | 0 |
| Павлодарская | 0 | 0 | 0 | 0 | 155,1 | 174,4 | 181,2 | 96,2 | 85,9 | 292 |
| Северо-Казахстанская | 0 | 0 | 0 | 0 | 0 | 0 | 0 | 0 | 0 | 0 |
| Южно-Казахстанская | 0 | 0 | 0 | 0 | 77,5 | 86,5 | 82,8 | 27,8 | 106,5 | 362 |
| г. Алматы | 70,4 | 69,2 | 98,8 | 336 | 89,3 | 101,2 | 84,2 | 71,4 | 94,4 | 321 |
| г. Астана | 0 | 0 | 0 | 0 | 0 | 0 | 0 | 0 | 0 | 0 |

Таблица 6

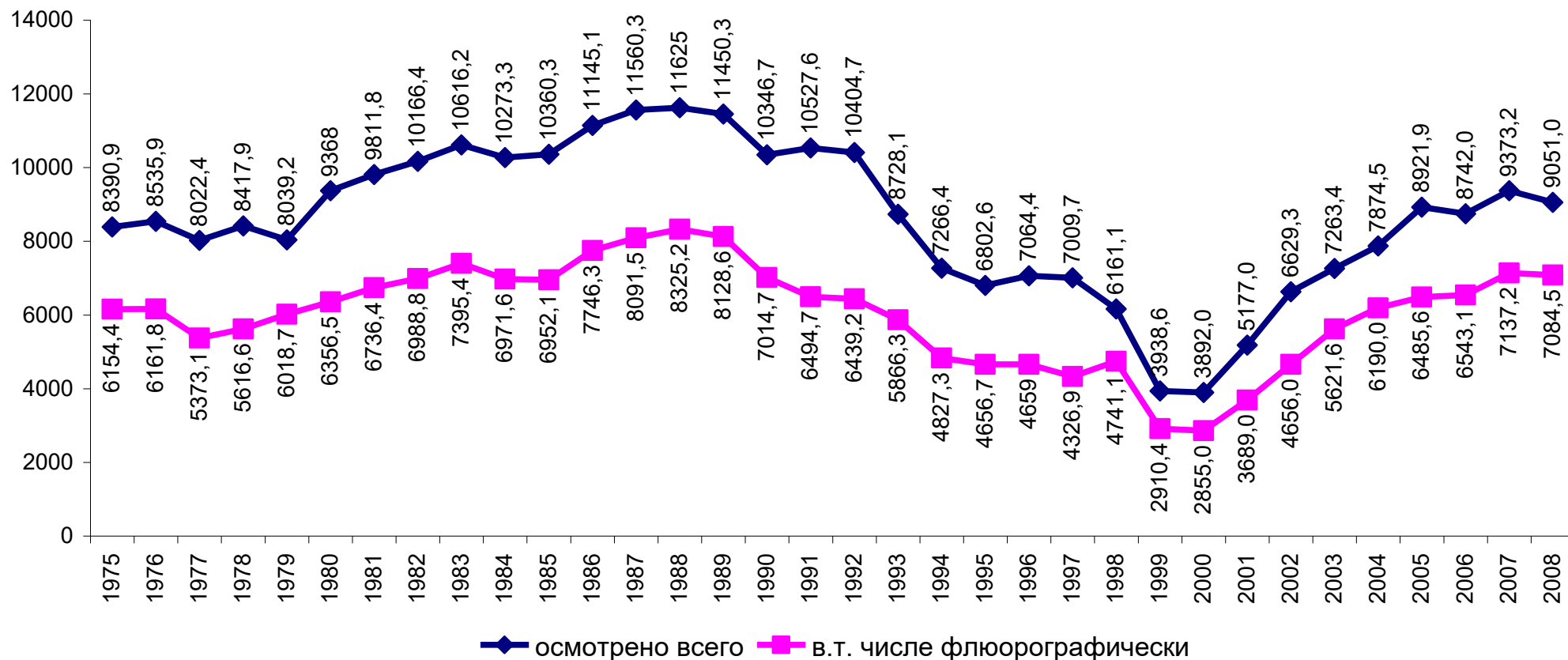
УКОМПЛЕКТОВАННОСТЬ ВРАЧЕБНЫМИ КАДРАМИ ПРОТИВОТУБЕРКУЛЕЗНОЙ СЛУЖБЫ В РК, 2008г.

| Наименование областей | врачи всего | | | | | в том числе фтизиатры | | | | | в том числе врачи - бактериологии | | | | |
|-----------------------------|----------------|-------------|----------------------|-------------|-------------|-----------------------|-------------|----------------------|-------------|-------------|-----------------------------------|------------|----------------------|-----------|-------------|
| | штатных единиц | занято | % укомплектованности | физ. лиц. | потребность | штатных единиц | занято | % укомплектованности | физ. лиц. | потребность | штатных единиц | занято | % укомплектованности | физ. лиц. | потребность |
| Республика Казахстан | 2862 | 2674 | 93,4 | 1859 | 401 | 2068 | 1785 | 86,3 | 1467 | 244 | 323 | 312 | 96,6 | 65 | 34 |
| Акмолинская | 136,5 | 112,25 | 82,2 | 97 | 39 | 87,5 | 82,25 | 94 | 81 | 22 | 4,75 | 4,25 | 90 | 4 | 4 |
| Актюбинская | 140,75 | 117,25 | 83,3 | 117 | 23 | 96,75 | 87,25 | 90,2 | 102 | 10 | 7 | 3 | 43 | 3 | 3 |
| Алматинская | 220,75 | 203,5 | 75,0 | 152 | 68 | 140,75 | 129,0 | 76,7 | 107 | 41 | 6,0 | 6,0 | 66,7 | 4 | 2 |
| Атырауская | 146,0 | 116,0 | 79,5 | 87 | 25 | 85,0 | 70,0 | 82,4 | 57 | 15 | 5,0 | 4,25 | 85,0 | 2 | 3 |
| В-Казахстанская | 227,3 | 217,0 | 95,5 | 170 | 20 | 158,0 | 154,0 | 97,5 | 145 | 14 | 7,8 | 8 | 103,2 | 8 | 0 |
| Жамбылская | 139,0 | 131,25 | 94,4 | 95 | 16 | 94,75 | 90,5 | 95,5 | 63 | 15 | 6,75 | 6,75 | 100 | 5 | 8 |
| З-Казахстанская | 123,8 | 122,5 | 59,7 | 74 | 8 | 77,2 | 76,2 | 63,4 | 47 | 8 | 2,5 | 2,5 | 40,0 | 1 | 1 |
| Карагандинская | 240,25 | 229,25 | 95,4 | 179 | 24,25 | 132,5 | 127,25 | 96,0 | 163 | 25 | 8,25 | 8,25 | 100 | 7 | 3 |
| Кызылординская | 177,3 | 156,3 | 88,2 | 137 | 35 | 91,0 | 82,5 | 90,7 | 97 | 16 | 9,0 | 8,0 | 88,9 | 6 | 3 |
| Костанайская | 157,5 | 151,0 | 96,2 | 119 | 15 | 104,25 | 99,5 | 95,4 | 72 | 12 | 5,0 | 4,0 | 80 | 3 | 1 |
| Мангыстауская | 78,0 | 70,55 | 62,8 | 49 | 18 | 47 | 43,5 | 74,5 | 46 | 10 | 2 | 2 | 100 | 2 | 0 |
| Павлодарская | 133 | 108,5 | 81,2 | 108 | 24 | 91,0 | 85,5 | 79,1 | 76 | 16 | 3,0 | 2,0 | 66,0 | 2 | 5 |
| С-Казахстанская | 116,0 | 104,75 | 90,3 | 65 | 29 | 84,75 | 76,75 | 90,3 | 42 | 20 | 2,5 | 2,5 | 100,0 | 2 | 0 |
| Ю-Казахстанская | 296,50 | 291,25 | 98,2 | 261 | 5 | 190,50 | 184,75 | 97,0 | 174 | 5 | 7,75 | 7,75 | 100,0 | 10 | 0 |
| г. Алматы | 141,0 | 130,0 | 92,7 | 102 | 17 | 91,75 | 85,25 | 92,9 | 73 | 11 | 4,5 | 4,5 | 100,0 | 4 | 0 |
| г. Астана | 69,75 | 69,75 | 69,4 | 47 | 10 | 34,5 | 34,5 | 72,4 | 43 | 4 | 3,0 | 2 | 66 | 2 | 1 |
| Республиканские учреждения | | | | | | | | | 79 | | | | | | |

ПРОФИЛАКТИЧЕСКИЕ ПРИВИВКИ ПРОТИВ ТУБЕРКУЛЕЗА

| Наименование областей | Абсолютное число привитых (тыс.) | | Охват вакцинацией БЦЖ новорожденных (%) | | Выполнение плана ревакцинации БЦЖ (%) | |
|-----------------------------|-------------------------------------|--------------|--|-------------|--|-------------|
| | 2007г. | 2008г. | 2007г. | 2008г. | 2007г. | 2008г. |
| Республика Казахстан | 540,0 | 468,1 | 99,1 | 97,9 | 93,6 | 93,8 |
| Акмолинская | 20,5 | 16,9 | 99,1 | 98,2 | 80,9 | 86,3 |
| Актюбинская | 23,1 | 20,5 | 99,1 | 98,1 | 100,0 | 99,5 |
| Алматинская | 62,0 | 50,5 | 99,5 | 98,6 | 86,7 | 84,6 |
| Атырауская | 15,8 | 16,0 | 99,5 | 99,0 | 92,5 | 99,9 |
| В-Казахстанская | 36,6 | 30,2 | 99,3 | 98,4 | 97,4 | 99,7 |
| Жамбылская | 41,9 | 34,6 | 100,0 | 99,3 | 92,6 | 97,5 |
| З-Казахстанская | 16,3 | 16,4 | 99,5 | 98,7 | 98,3 | 99,8 |
| Карагандинская | 31,0 | 29,2 | 99,4 | 98,5 | 100,0 | 100,0 |
| Кызылординская | 25,1 | 21,5 | 99,5 | 99,2 | 75,2 | 60,7 |
| Костанайская | 21,3 | 18,2 | 99,2 | 98,5 | 100,0 | 100,0 |
| Мангистауская | 18,6 | 16,8 | 98,2 | 96,1 | 75,3 | 73,7 |
| Павлодарская | 16,8 | 14,9 | 100,0 | 98,4 | 98,1 | 99,7 |
| С-Казахстанская | 14,8 | 11,7 | 99,7 | 99,4 | 100,0 | 100,0 |
| Ю-Казахстанская | 139,1 | 109,4 | 98,8 | 97,0 | 99,2 | 99,8 |
| г. Алматы | 41,8 | 44,0 | 97,7 | 96,6 | 97,5 | 99,9 |
| г.Астана | 15,3 | 17,3 | 99,7 | 97,0 | 95,2 | 82,2 |
| ЦУСЭН на тр. | | | | | | |

Профилактические осмотры населения на туберкулез в Республике Казахстан, 1975-2008гг. (в тыс.)



ПРОФИЛАКТИЧЕСКИЕ ОБСЛЕДОВАНИЯ НАСЕЛЕНИЯ НА ТУБЕРКУЛЕЗ

| Наименование областей | Всего обследовано (тыс.) | | Охват населения осмотрами (в % к численности населения) | | В том числе: | | | |
|-----------------------------|--------------------------|-------------|---|-------------|--|-------------|---------------------------|-------------|
| | 2007г. | 2008г. | 2007г. | 2008г. | Охват взрослых и подростков флюорогр. обследованиями (%) | | Охват детей осмотрами (%) | |
| | | | | | 2007г. | 2008г. | 2007г. | 2008г. |
| Республика Казахстан | 9373,2 | 9051 | 60,5 | 57,7 | 62,3 | 59,5 | 55,0 | 52,2 |
| Акмолинская | 563,6 | 555,2 | 75,4 | 74,5 | 77,5 | 79,6 | 67,9 | 56,1 |
| Актюбинская | 482,9 | 499,3 | 69,9 | 70,5 | 74,7 | 74,2 | 55,2 | 59,3 |
| Алматинская | 887,7 | 845,4 | 55,1 | 51,1 | 52,2 | 48,8 | 63,7 | 58,1 |
| Атырауская | 338,2 | 344,7 | 71,0 | 69,5 | 69,1 | 75,6 | 75,7 | 54,1 |
| В-Казахстанская | 767,2 | 711,0 | 53,7 | 50,1 | 56,9 | 53,4 | 40,6 | 36,5 |
| Жамбылская | 580,9 | 506,8 | 57,8 | 49,4 | 51,1 | 48,5 | 63,9 | 51,7 |
| З-Казахстанская | 391,7 | 324,4 | 64,1 | 52,6 | 72,4 | 54,9 | 35,9 | 44,3 |
| Карагандинская | 885,4 | 879,2 | 66,2 | 65,4 | 73,4 | 70,1 | 38,6 | 47,0 |
| Кызылординская | 552,6 | 453,9 | 87,9 | 71,3 | 85,8 | 79,1 | 54,6 | 53,9 |
| Костанайская | 507,5 | 474,0 | 56,3 | 53,1 | 53,8 | 50,3 | 66,6 | 65,3 |
| Мангистауская | 260,6 | 269,0 | 68,1 | 64,6 | 86,0 | 66,1 | 26,6 | 61,1 |
| Павлодарская | 472,8 | 477,4 | 63,6 | 63,9 | 61,7 | 64,7 | 71,4 | 60,3 |
| С-Казахстанская | 468,3 | 479,7 | 70,7 | 73,7 | 68,8 | 72,9 | 78,8 | 76,8 |
| Ю-Казахстанская | 1289,7 | 1222,4 | 57,1 | 51,9 | 62,2 | 58,1 | 46,8 | 39,2 |
| г.Алматы | 714,3 | 727,2 | 56,4 | 54,1 | 57,8 | 53,7 | 49,8 | 55,6 |
| г.Астана | 207,9 | 281,4 | 37,0 | 45,3 | 39,4 | 36,5 | 25,8 | 83,6 |
| Республиканские учреждения | 1,9 | | 0 | | 0 | | 0 | |

ЧИСЛО ВЫЯВЛЕННЫХ БОЛЬНЫХ ПРИ ПРОФИЛАКТИЧЕСКИХ ОСМОТРАХ НА 100 тыс.

| Наименование областей | Всего | | Взрослых и подростков | | Детей | |
|-----------------------------|--------------|--------------|-----------------------|--------------|-------------|-------------|
| | 2007г. | 2008г. | 2007г. | 2008г. | 2007г. | 2008г. |
| Республика Казахстан | 117,5 | 110,9 | 140,6 | 132,1 | 42,6 | 34,6 |
| Акмолинская | 151,5 | 161,7 | 181,0 | 184,5 | 32,2 | 43,5 |
| Актюбинская | 125,1 | 108,1 | 138,3 | 123,1 | 70,7 | 50,5 |
| Алматинская | 84,6 | 75,2 | 98,7 | 81,7 | 49,5 | 58,3 |
| Атырауская | 224,7 | 141,3 | 308,6 | 176,2 | 32,2 | 18,3 |
| В-Казахстанская | 132,7 | 141,1 | 146,1 | 153,8 | 55,4 | 64,7 |
| Жамбылская | 9,8 | 102,2 | 9,3 | 132,6 | 23,9 | 29,4 |
| З-Казахстанская | 137,6 | 145,2 | 147,6 | 172,3 | 68,5 | 26,5 |
| Карагандинская | 98,8 | 84,2 | 102,3 | 89,9 | 73,2 | 51,0 |
| Кызылординская | 63,6 | 115,0 | 68,4 | 144,2 | 28,1 | 19,7 |
| Костанайская | 34,9 | 120,5 | 119,8 | 146,8 | 43,0 | 32,1 |
| Мангистауская | 72,5 | 86,2 | 80,4 | 104,2 | 13,1 | 41,5 |
| Павлодарская | 138,1 | 137,0 | 167,3 | 156,3 | 33,8 | 50,5 |
| С-Казахстанская | 131,8 | 115,3 | 158,7 | 137,7 | 35,2 | 25,1 |
| Ю-Казахстанская | 90,9 | 92,3 | 115,4 | 116,8 | 24,4 | 18,4 |
| г.Алматы | 56,3 | 68,6 | 65,4 | 82,9 | 10,2 | 22,2 |
| г.Астана | 256,4 | 207,9 | 277,9 | 308,4 | 104,7 | 17,5 |

МЕТОДЫ ВЫЯВЛЕНИЯ БОЛЬНЫХ ТУБЕРКУЛЕЗОМ, ВПЕРВЫЕ ЗАРЕГИСТРИРОВАННЫХ В ЖИЗНИ (%)

| Наименование областей | ПО ОБРАЩАЕМОСТИ | | | | ПРИ ПРОФОСМОТРЕ | | | | ПОСМЕРТНО | | | |
|-----------------------------|-----------------|-------------|-------------|-------------|-----------------|-------------|-------------|-------------|------------|------------|------------|------------|
| | Всего | Взрослые | Подростки | Дети | Всего | Взрослые | Подростки | Дети | Всего | Взрослые | Подростки | Дети |
| Республика Казахстан | 49,8 | 51,9 | 30,8 | 33,1 | 50,1 | 48,1 | 69,2 | 66,8 | 0,1 | 0,1 | 0,0 | 0,1 |
| Акмолинская | 29,7 | 30,8 | 20,6 | 15,6 | 70,3 | 69,2 | 79,4 | 84,4 | 0,0 | 0,0 | 0,0 | 0,0 |
| Актюбинская | 38,7 | 41,7 | 23,4 | 23,5 | 61,3 | 58,3 | 76,6 | 76,5 | 0,0 | 0,0 | 0,0 | 0,0 |
| Алматинская | 61,0 | 67,8 | 31,7 | 17,8 | 39,0 | 32,2 | 68,3 | 82,2 | 0,0 | 0,0 | 0,0 | 0,0 |
| Атырауская | 37,7 | 38,9 | 16,4 | 54,5 | 62,3 | 61,1 | 83,6 | 45,5 | 0,0 | 0,0 | 0,0 | 0,0 |
| В-Казахстанская | 44,9 | 46,9 | 32,3 | 18,8 | 54,9 | 53,0 | 67,7 | 81,3 | 0,2 | 0,2 | 0,0 | 0,0 |
| Жамбылская | 55,9 | 59,3 | 30,4 | 31,3 | 44,1 | 40,7 | 69,6 | 68,8 | 0,0 | 0,0 | 0,0 | 0,0 |
| З-Казахстанская | 46,7 | 46,8 | 48,0 | 41,4 | 53,3 | 53,2 | 52,0 | 58,6 | 0,0 | 0,0 | 0,0 | 0,0 |
| Карагандинская | 53,5 | 55,6 | 42,4 | 30,6 | 46,5 | 44,4 | 57,6 | 69,4 | 0,0 | 0,0 | 0,0 | 0,0 |
| Костанайская | 56,2 | 59,1 | 27,3 | 19,0 | 43,4 | 40,5 | 72,7 | 81,0 | 0,4 | 0,4 | 0,0 | 0,0 |
| Кызылординская | 46,8 | 48,6 | 24,4 | 53,3 | 53,2 | 51,4 | 75,6 | 46,7 | 0,0 | 0,0 | 0,0 | 0,0 |
| Мангистауская | 63,4 | 68,7 | 38,3 | 40,0 | 36,4 | 31,3 | 61,7 | 58,2 | 0,2 | 0,0 | 0,0 | 1,8 |
| Павлодарская | 38,0 | 40,0 | 22,2 | 20,0 | 62,0 | 60,0 | 77,8 | 80,0 | 0,0 | 0,0 | 0,0 | 0,0 |
| С-Казахстанская | 45,4 | 46,1 | 38,2 | 31,4 | 54,6 | 53,9 | 61,8 | 68,6 | 0,0 | 0,0 | 0,0 | 0,0 |
| Ю-Казахстанская | 55,4 | 54,3 | 60,9 | 71,8 | 44,6 | 45,7 | 39,1 | 28,2 | 0,0 | 0,0 | 0,0 | 0,0 |
| г.Алматы | 55,6 | 57,6 | 27,0 | 46,7 | 44,3 | 42,3 | 73,0 | 53,3 | 0,1 | 0,1 | 0,0 | 0,0 |
| г.Астана | 56,8 | 59,7 | 24,0 | 41,4 | 43,2 | 40,3 | 76,0 | 58,6 | 0,0 | 0,0 | 0,0 | 0,0 |

РЕЗУЛЬТАТЫ МАЗКА И ПОСЕВА МОКРОТЫ У НОВЫХ ЛЕГОЧНЫХ СЛУЧАЕВ, ЗАРЕГИСТРИРОВАННЫХ В 2008г

| Наименование областей | ММ+; ПМ+ | | ММ-; ПМ- | | ММ+; ПМ- | | ММ неизв; ПМ- | | ММ-; ПМ+ | | ММ неизв; ПМ+ | | ММ-; ПМнеизв | | ММ+; ПМнеизв | | ММ неизв; ПМнеизв | | всего | |
|-----------------------------|-------------|-------------|-------------|-------------|-------------|------------|---------------|------------|-------------|------------|---------------|-------------|--------------|------------|--------------|------------|-------------------|------------|--------------|------------|
| | абс.ч | % | абс.ч | % | абс.ч | % | абс.ч | % | абс.ч | % | абс.ч | % | абс.ч | % | абс.ч | % | абс.ч | % | абс.ч | % |
| Республика Казахстан | 3962 | 23,4 | 7684 | 45,4 | 1564 | 9,2 | 14 | 0,1 | 1472 | 8,7 | 7 | 0,04 | 1560 | 9,2 | 638 | 3,8 | 13 | 0,1 | 16914 | 100 |
| Акмолинская | 174 | 14,5 | 790 | 66,1 | 151 | 12,6 | 0 | 0 | 71 | 5,9 | 0 | 0,0 | 2 | 0,2 | 7 | 0,6 | 1 | 0,1 | 1196 | 100 |
| Актюбинская | 169 | 23,2 | 385 | 53,0 | 35 | 4,8 | 0 | 0 | 122 | 16,8 | 0 | 0,0 | 15 | 2,1 | 1 | 0,1 | 0 | 0,0 | 727 | 100 |
| Алматинская | 498 | 37,2 | 509 | 38,0 | 161 | 12,0 | 0 | 0 | 117 | 8,7 | 0 | 0,0 | 19 | 1,4 | 34 | 2,5 | 0 | 0,0 | 1338 | 100 |
| Атырауская | 202 | 27,5 | 371 | 50,5 | 91 | 12,4 | 0 | 0 | 38 | 5,2 | 0 | 0,0 | 16 | 2,2 | 17 | 2,3 | 0 | 0,0 | 735 | 100 |
| З-Казахстанская | 141 | 16,9 | 432 | 51,7 | 38 | 4,5 | 0 | 0 | 178 | 21,3 | 0 | 0,0 | 36 | 4,3 | 10 | 1,2 | 1 | 0,1 | 836 | 100 |
| Жамбылская | 261 | 25,1 | 530 | 51,0 | 90 | 8,7 | 0 | 0 | 117 | 11,3 | 0 | 0,0 | 33 | 3,2 | 9 | 0,9 | 0 | 0,0 | 1040 | 100 |
| Карагандинская | 352 | 25,9 | 654 | 48,1 | 118 | 8,7 | 0 | 0 | 37 | 2,7 | 3 | 0,2 | 129 | 9,5 | 67 | 4,9 | 1 | 0,1 | 1361 | 100 |
| Костанайская | 361 | 30,8 | 477 | 40,7 | 151 | 12,9 | 0 | 0 | 65 | 5,5 | 0 | 0,0 | 106 | 9,0 | 12 | 1,0 | 0 | 0,0 | 1172 | 100 |
| Кызылординская | 233 | 27,7 | 390 | 46,4 | 47 | 5,6 | 0 | 0 | 106 | 12,6 | 1 | 0,1 | 43 | 5,1 | 20 | 2,4 | 1 | 0,1 | 841 | 100 |
| Мангистауская | 133 | 23,3 | 303 | 53,1 | 51 | 8,9 | 0 | 0 | 80 | 14,0 | 0 | 0,0 | 3 | 0,5 | 0 | 0,0 | 1 | 0,2 | 571 | 100 |
| Ю-Казахстанская | 103 | 7,0 | 570 | 38,8 | 306 | 20,8 | 12 | 0,8 | 55 | 3,7 | 2 | 0,1 | 299 | 20,3 | 120 | 8,2 | 3 | 0,2 | 1470 | 100 |
| Павлодарская | 209 | 22,8 | 410 | 44,7 | 26 | 2,8 | 1 | 0,1 | 113 | 12,3 | 0 | 0,0 | 119 | 13,0 | 39 | 4,3 | 0 | 0,0 | 917 | 100 |
| С-Казахстанская | 304 | 33,6 | 324 | 35,8 | 62 | 6,9 | 1 | 0,1 | 53 | 5,9 | 1 | 0,1 | 116 | 12,8 | 43 | 4,8 | 1 | 0,1 | 905 | 100 |
| В-Казахстанская | 362 | 21,8 | 693 | 41,8 | 92 | 5,5 | 0 | 0 | 161 | 9,7 | 0 | 0,0 | 272 | 16,4 | 77 | 4,6 | 1 | 0,1 | 1658 | 100 |
| г. Астана | 283 | 24,8 | 563 | 49,3 | 69 | 6,0 | 0 | 0 | 112 | 9,8 | 0 | 0,0 | 90 | 7,9 | 25 | 2,2 | 0 | 0,0 | 1142 | 100 |
| г. Алматы | 177 | 17,6 | 283 | 28,2 | 76 | 7,6 | 0 | 0 | 47 | 4,7 | 0 | 0,0 | 262 | 26,1 | 157 | 15,6 | 3 | 0,3 | 1005 | 100 |

*ММ + микроскопия мазка мокроты положительный

ММ - микроскопия мазка мокроты отрицательный

ММ неизв. микроскопия мазка мокроты неизвестный

ПМ + посев культуры мокроты положительный

ПМ - посев культуры мокроты отрицательный

ПМ неизв. посев культуры мокроты неизвестный

**РЕЗУЛЬТАТЫ МАЗКА И ПОСЕВА МОКРОТЫ У ПОВТОРНО ЛЕЧЕННЫХ ЛЕГОЧНЫХ СЛУЧАЕВ, ЗАРЕГИСТРИРОВАННЫХ
В 2008г.**

| Наименование областей | ММ+; ПМ+ | | ММ-; ПМ- | | ММ+; ПМ- | | ММ неизв; ПМ- | | ММ-; ПМ+ | | ММ неизв; ПМ+ | | ММ-; ПМнеизв | | ММ+; ПМнеизв | | ММ неизв; ПМнеизв | | всего | |
|-----------------------------|-------------|-------------|-------------|-------------|-------------|-------------|---------------|------------|------------|------------|---------------|------------|--------------|------------|--------------|------------|-------------------|------------|-------------|------------|
| | абс.ч | % | абс.ч | % | абс.ч | % | абс.ч | % | абс.ч | % | абс.ч | % | абс.ч | % | абс.ч | % | абс.ч | % | абс.ч | % |
| Республика Казахстан | 3470 | 39,6 | 2089 | 23,8 | 1283 | 14,6 | 20 | 0,2 | 642 | 7,3 | 9 | 0,1 | 529 | 6,0 | 701 | 8,0 | 29 | 0,3 | 8772 | 100 |
| Акмолинская | 183 | 38,8 | 174 | 36,9 | 72 | 15,3 | 3 | 0,6 | 32 | 6,8 | 0 | 0,0 | 1 | 0,2 | 5 | 1,1 | 2 | 0,4 | 472 | 100 |
| Актюбинская | 207 | 42,6 | 131 | 27,0 | 51 | 10,5 | 2 | 0,4 | 73 | 15,0 | 3 | 0,6 | 10 | 2,1 | 8 | 1,6 | 1 | 0,2 | 486 | 100 |
| Алматинская | 291 | 60,0 | 79 | 16,3 | 75 | 15,5 | 0 | 0,0 | 16 | 3,3 | 0 | 0,0 | 2 | 0,4 | 22 | 4,5 | 0 | 0,0 | 485 | 100 |
| Атырауская | 127 | 43,8 | 70 | 24,1 | 51 | 17,6 | 0 | 0,0 | 25 | 8,6 | 0 | 0,0 | 5 | 1,7 | 12 | 4,1 | 0 | 0,0 | 290 | 100 |
| З-Казахстанская | 145 | 32,4 | 150 | 33,6 | 44 | 9,8 | 0 | 0,0 | 55 | 12,3 | 1 | 0,2 | 22 | 4,9 | 30 | 6,7 | 0 | 0,0 | 447 | 100 |
| Жамбылская | 170 | 43,3 | 96 | 24,4 | 59 | 15,0 | 0 | 0,0 | 52 | 13,2 | 0 | 0,0 | 7 | 1,8 | 9 | 2,3 | 0 | 0,0 | 393 | 100 |
| Карагандинская | 333 | 37,3 | 330 | 37,0 | 100 | 11,2 | 6 | 0,7 | 26 | 2,9 | 2 | 0,2 | 41 | 4,6 | 52 | 5,8 | 3 | 0,3 | 893 | 100 |
| Костанайская | 373 | 53,2 | 107 | 15,3 | 168 | 24,0 | 0 | 0,0 | 28 | 4,0 | 0 | 0,0 | 10 | 1,4 | 15 | 2,1 | 0 | 0,0 | 701 | 100 |
| Кызылординская | 293 | 48,5 | 132 | 21,9 | 55 | 9,1 | 2 | 0,3 | 57 | 9,4 | 0 | 0,0 | 29 | 4,8 | 32 | 5,3 | 4 | 0,7 | 604 | 100 |
| Мангистауская | 103 | 35,0 | 106 | 36,1 | 48 | 16,3 | 0 | 0,0 | 35 | 11,9 | 0 | 0,0 | 2 | 0,7 | 0 | 0,0 | 0 | 0,0 | 294 | 100 |
| Ю-Казахстанская | 121 | 13,2 | 178 | 19,4 | 299 | 32,6 | 4 | 0,4 | 26 | 2,8 | 0 | 0,0 | 128 | 13,9 | 154 | 16,8 | 8 | 0,9 | 918 | 100 |
| Павлодарская | 267 | 37,8 | 157 | 22,2 | 60 | 8,5 | 0 | 0,0 | 83 | 11,8 | 1 | 0,1 | 61 | 8,6 | 75 | 10,6 | 2 | 0,3 | 706 | 100 |
| С-Казахстанская | 264 | 55,8 | 45 | 9,5 | 48 | 10,1 | 2 | 0,4 | 14 | 3,0 | 1 | 0,2 | 22 | 4,7 | 73 | 15,4 | 4 | 0,8 | 473 | 100 |
| В-Казахстанская | 330 | 39,1 | 166 | 19,7 | 87 | 10,3 | 0 | 0,0 | 70 | 8,3 | 1 | 0,1 | 85 | 10,1 | 101 | 12,0 | 4 | 0,5 | 844 | 100 |
| г. Астана | 193 | 43,7 | 128 | 29,0 | 29 | 6,6 | 0 | 0,0 | 34 | 7,7 | 0 | 0,0 | 42 | 9,5 | 16 | 3,6 | 0 | 0,0 | 442 | 100 |
| г. Алматы | 70 | 21,6 | 40 | 12,3 | 37 | 11,4 | 1 | 0,3 | 16 | 4,9 | 0 | 0,0 | 62 | 19,1 | 97 | 29,9 | 1 | 0,3 | 324 | 100 |

**РЕЗУЛЬТАТЫ ПОСЕВА МОКРОТЫ С ПОЛОЖИТЕЛЬНЫМ МАЗКОМ У НОВЫХ ЛЕГОЧНЫХ СЛУЧАЕВ,
ЗАРЕГИСТРИРОВАННЫХ В 2008г**

| Наименование областей | ПМ- | | ПМ+ | | ПМнеизв. | | Итого | |
|-----------------------------|-------------|-------------|-------------|-------------|------------|-------------|-------------|------------|
| | абс. чис | % | абс. чис | % | абс. чис | % | абс. чис | % |
| Республика Казахстан | 1564 | 25,4 | 3962 | 64,3 | 638 | 10,4 | 6164 | 100 |
| Акмолинская | 151 | 45,5 | 174 | 52,4 | 7 | 2,1 | 332 | 100 |
| Актюбинская | 35 | 17,1 | 169 | 82,4 | 1 | 0,5 | 205 | 100 |
| Алматинская | 161 | 23,2 | 498 | 71,9 | 34 | 4,9 | 693 | 100 |
| Атырауская | 91 | 29,4 | 202 | 65,2 | 17 | 5,5 | 310 | 100 |
| З-Казахстанская | 38 | 20,1 | 141 | 74,6 | 10 | 5,3 | 189 | 100 |
| Жамбылская | 90 | 25,0 | 261 | 72,5 | 9 | 2,5 | 360 | 100 |
| Карагандинская | 118 | 22,0 | 352 | 65,5 | 67 | 12,5 | 537 | 100 |
| Костанайская | 151 | 28,8 | 361 | 68,9 | 12 | 2,3 | 524 | 100 |
| Кызылординская | 47 | 15,7 | 233 | 77,7 | 20 | 6,7 | 300 | 100 |
| Мангистауская | 51 | 27,7 | 133 | 72,3 | 0 | 0,0 | 184 | 100 |
| Ю-Казахстанская | 306 | 57,8 | 103 | 19,5 | 120 | 22,7 | 529 | 100 |
| Павлодарская | 26 | 9,5 | 209 | 76,3 | 39 | 14,2 | 274 | 100 |
| С-Казахстанская | 62 | 15,2 | 304 | 74,3 | 43 | 10,5 | 409 | 100 |
| В-Казахстанская | 92 | 17,3 | 362 | 68,2 | 77 | 14,5 | 531 | 100 |
| г. Астана | 69 | 18,3 | 283 | 75,1 | 25 | 6,6 | 377 | 100 |
| г. Алматы | 76 | 18,5 | 177 | 43,2 | 157 | 38,3 | 410 | 100 |

РЕЗУЛЬТАТЫ ПОСЕВА МОКРОТЫ С ПОЛОЖИТЕЛЬНЫМ МАЗКОМ МОКРОТЫ У ПОВТОРНО ЛЕЧЕННЫХ ЛЕГОЧНЫХ СЛУЧАЕВ, ЗАРЕГИСТРИРОВАННЫХ В 2008г

| Наименование областей | ПМ- | | ПМ+ | | ПМнеизв. | | Итого | |
|-----------------------------|-------------|-------------|-------------|-------------|------------|-------------|-------------|------------|
| | абс. чис | % | абс. чис | % | абс. чис | % | абс. чис | % |
| Республика Казахстан | 1283 | 23,5 | 3470 | 63,6 | 701 | 12,9 | 5454 | 100 |
| Акмолинская | 72 | 27,7 | 183 | 70,4 | 5 | 1,9 | 260 | 100 |
| Актюбинская | 51 | 19,2 | 207 | 77,8 | 8 | 3,0 | 266 | 100 |
| Алматинская | 75 | 19,3 | 291 | 75,0 | 22 | 5,7 | 388 | 100 |
| Атырауская | 51 | 26,8 | 127 | 66,8 | 12 | 6,3 | 190 | 100 |
| З-Казахстанская | 44 | 20,1 | 145 | 66,2 | 30 | 13,7 | 219 | 100 |
| Жамбылская | 59 | 24,8 | 170 | 71,4 | 9 | 3,8 | 238 | 100 |
| Карагандинская | 100 | 20,6 | 333 | 68,7 | 52 | 10,7 | 485 | 100 |
| Костанайская | 168 | 30,2 | 373 | 67,1 | 15 | 2,7 | 556 | 100 |
| Кызылординская | 55 | 14,5 | 293 | 77,1 | 32 | 8,4 | 380 | 100 |
| Мангистауская | 48 | 31,8 | 103 | 68,2 | 0 | 0,0 | 151 | 100 |
| Ю-Казахстанская | 299 | 52,1 | 121 | 21,1 | 154 | 26,8 | 574 | 100 |
| Павлодарская | 60 | 14,9 | 267 | 66,4 | 75 | 18,7 | 402 | 100 |
| С-Казахстанская | 48 | 12,5 | 264 | 68,6 | 73 | 19,0 | 385 | 100 |
| В-Казахстанская | 87 | 16,8 | 330 | 63,7 | 101 | 19,5 | 518 | 100 |
| г. Астана | 29 | 12,2 | 193 | 81,1 | 16 | 6,7 | 238 | 100 |
| г. Алматы | 37 | 18,1 | 70 | 34,3 | 97 | 47,5 | 204 | 100 |

РЕЗУЛЬТАТЫ ТЛЧ У НОВЫХ ЛЕГОЧНЫХ СЛУЧАЕВ С ПОЛОЖИТЕЛЬНЫМ ПОСЕВОМ, ЗАРЕГИСТРИРОВАННЫХ В 2008г

| Наименование областей | чувствительный | | монорезистентность | | полирезистентность | | ТБМЛУ | | * неизвестный | | всего | |
|---------------------------------|----------------|-------------|--------------------|------------|--------------------|-------------|-------------|-------------|---------------|-------------|-------------|------------|
| | абс. чис | % | абс. чис | % | абс. чис | % | абс. чис | % | абс. чис | % | абс. чис | % |
| Республика Казахстан | 2229 | 41,0 | 491 | 9,0 | 847 | 15,6 | 1160 | 21,3 | 714 | 13,1 | 5441 | 100 |
| Акмолинская | 104 | 42,4 | 18 | 7,3 | 58 | 23,7 | 34 | 13,9 | 31 | 12,7 | 245 | 100 |
| Актюбинская | 91 | 31,3 | 17 | 5,8 | 36 | 12,4 | 62 | 21,3 | 85 | 29,2 | 291 | 100 |
| Алматинская | 317 | 51,5 | 58 | 9,4 | 58 | 9,4 | 148 | 24,1 | 34 | 5,5 | 615 | 100 |
| Атырауская | 72 | 30,0 | 25 | 10,4 | 28 | 11,7 | 90 | 37,5 | 25 | 10,4 | 240 | 100 |
| З-Казахстанская | 151 | 47,3 | 16 | 5,0 | 47 | 14,7 | 86 | 27,0 | 19 | 6,0 | 319 | 100 |
| Жамбылская | 169 | 44,7 | 6 | 1,6 | 30 | 7,9 | 140 | 37,0 | 33 | 8,7 | 378 | 100 |
| Карагандинская | 174 | 44,4 | 31 | 7,9 | 42 | 10,7 | 78 | 19,9 | 67 | 17,1 | 392 | 100 |
| Костанайская | 284 | 66,7 | 26 | 6,1 | 58 | 13,6 | 36 | 8,5 | 22 | 5,2 | 426 | 100 |
| Кызылординская | 64 | 18,8 | 65 | 19,1 | 134 | 39,4 | 74 | 21,8 | 3 | 0,9 | 340 | 100 |
| Мангистауская | 35 | 16,4 | 54 | 25,4 | 34 | 16,0 | 59 | 27,7 | 31 | 14,6 | 213 | 100 |
| Ю-Казахстанская | 42 | 26,3 | 16 | 10,0 | 12 | 7,5 | 25 | 15,6 | 65 | 40,6 | 160 | 100 |
| Павлодарская | 125 | 38,8 | 28 | 8,7 | 63 | 19,6 | 82 | 25,5 | 24 | 7,5 | 322 | 100 |
| С-Казахстанская | 137 | 38,3 | 33 | 9,2 | 30 | 8,4 | 63 | 17,6 | 95 | 26,5 | 358 | 100 |
| В-Казахстанская | 176 | 33,7 | 39 | 7,5 | 87 | 16,6 | 110 | 21,0 | 111 | 21,2 | 523 | 100 |
| г. Астана | 209 | 52,9 | 34 | 8,6 | 86 | 21,8 | 35 | 8,9 | 31 | 7,8 | 395 | 100 |
| г. Алматы | 79 | 35,3 | 25 | 11,2 | 44 | 19,6 | 38 | 17,0 | 38 | 17,0 | 224 | 100 |

Примечание: *не проводилось исследование или не занесены результаты в регистр

**РЕЗУЛЬТАТЫ ТЛЧ У ПОВТОРНО-ЛЕЧЕННЫХ ЛЕГОЧНЫХ СЛУЧАЕВ С ПОЛОЖИТЕЛЬНЫМ ПОСЕВОМ,
ЗАРЕГИСТРИРОВАННЫХ В 2008г**

| Наименование областей | чувствительный | | монорезистентность | | полирезистентность | | ТБМЛУ | | неизвестный | | всего | |
|---------------------------------|----------------|-------------|--------------------|------------|--------------------|-------------|-------------|-------------|-------------|-------------|-------------|------------|
| | абс. чис | % | абс. чис | % | абс. чис | % | абс. чис | % | абс. чис | % | абс. чис | % |
| Республика Казахстан | 1045 | 25,4 | 292 | 7,1 | 624 | 15,1 | 1609 | 39,0 | 551 | 13,4 | 4121 | 100 |
| Акмолинская | 27 | 12,6 | 19 | 8,8 | 61 | 28,4 | 78 | 36,3 | 30 | 14,0 | 215 | 100 |
| Актюбинская | 66 | 23,3 | 19 | 6,7 | 22 | 7,8 | 98 | 34,6 | 78 | 27,6 | 283 | 100 |
| Алматинская | 120 | 39,1 | 27 | 8,8 | 30 | 9,8 | 123 | 40,1 | 7 | 2,3 | 307 | 100 |
| Атырауская | 37 | 24,3 | 17 | 11,2 | 10 | 6,6 | 67 | 44,1 | 21 | 13,8 | 152 | 100 |
| З-Казахстанская | 73 | 36,3 | 8 | 4,0 | 28 | 13,9 | 72 | 35,8 | 20 | 10,0 | 201 | 100 |
| Жамбылская | 59 | 26,6 | 1 | 0,5 | 6 | 2,7 | 140 | 63,1 | 16 | 7,2 | 222 | 100 |
| Карагандинская | 144 | 39,9 | 14 | 3,9 | 22 | 6,1 | 109 | 30,2 | 72 | 19,9 | 361 | 100 |
| Костанайская | 134 | 33,4 | 27 | 6,7 | 88 | 21,9 | 125 | 31,2 | 27 | 6,7 | 401 | 100 |
| Кызылординская | 43 | 12,3 | 57 | 16,3 | 96 | 27,4 | 141 | 40,3 | 13 | 3,7 | 350 | 100 |
| Мангистауская | 14 | 10,1 | 22 | 15,9 | 19 | 13,8 | 69 | 50,0 | 14 | 10,1 | 138 | 100 |
| Ю-Казахстанская | 14 | 9,5 | 10 | 6,8 | 9 | 6,1 | 63 | 42,9 | 51 | 34,7 | 147 | 100 |
| Павлодарская | 95 | 27,1 | 20 | 5,7 | 66 | 18,8 | 148 | 42,2 | 22 | 6,3 | 351 | 100 |
| С-Казахстанская | 78 | 28,0 | 20 | 7,2 | 30 | 10,8 | 73 | 26,2 | 78 | 28,0 | 279 | 100 |
| В-Казахстанская | 81 | 20,2 | 15 | 3,7 | 50 | 12,5 | 190 | 47,4 | 65 | 16,2 | 401 | 100 |
| г. Астана | 49 | 21,6 | 13 | 5,7 | 76 | 33,5 | 67 | 29,5 | 22 | 9,7 | 227 | 100 |
| г. Алматы | 11 | 12,8 | 3 | 3,5 | 11 | 12,8 | 46 | 53,5 | 15 | 17,4 | 86 | 100 |

**СВОЕВРЕМЕННОСТЬ ВЫЯВЛЕНИЯ ТУБЕРКУЛЕЗА ЛЕГКИХ И ЭФФЕКТИВНОСТЬ
БАКТЕРИОЛОГИЧЕСКОЙ ДИАГНОСТИКИ (%)**

| Наименование областей | Взрослые и подростки | | | | Дети | | Число бацилловыделителей на 100 выявленных больных с деструкцией | |
|-----------------------------|------------------------------------|-------------|--|------------|---------------------------------------|-------------|--|-------------|
| | Удельный вес деструктивных форм | | Удельный вес фиброзно- кавернозного туберкулеза | | Удельный вес деструктивных форм | | 2007г. | 2008г. |
| | 2007г.* | 2008г. | 2007г.* | 2008г. | 2007г.* | 2008г. | | |
| Республика Казахстан | 35,3 | 38,9 | 0,3 | 0,4 | 6,0 | 18,8 | 97,7 | 95,1 |
| Акмолинская | 30,9 | 35,0 | 0,2 | 0 | 5,5 | 17,9 | 99,7 | 80,6 |
| Актюбинская | 25,5 | 32,8 | 0 | 0 | 7,1 | 15,2 | 97,0 | 88,4 |
| Алматинская | 39,4 | 48,3 | 1,3 | 1,3 | 2,1 | 13,2 | 111,4 | 108,8 |
| Атырауская | 41,6 | 42,6 | 0 | 0 | 24,3 | 29,4 | 100,0 | 100,3 |
| В-Казахстанская | 31,5 | 33,2 | 0,2 | 0,7 | 4,9 | 16,7 | 98,8 | 98,0 |
| Жамбылская | 30,0 | 37,3 | 0,5 | 0,6 | 4,3 | 11,5 | 105,7 | 93,7 |
| З-Казахстанская | 23,5 | 29,1 | 0,2 | 0,2 | 0 | 0 | 103,8 | 80,2 |
| Карагандинская | 40,9 | 48,6 | 0,8 | 0,8 | 4,3 | 19,4 | 85,6 | 83,5 |
| Кызылординская | 38,9 | 45,1 | 0,2 | 0,6 | 6,7 | 22,2 | 82,7 | 80,9 |
| Костанайская | 39,7 | 33,5 | 0,1 | 0,1 | 5,5 | 10 | 112,8 | 135,4 |
| Мангистауская | 29,0 | 33,9 | 0,5 | 0,2 | 10,0 | 20,7 | 108,4 | 97,9 |
| Павлодарская | 38,4 | 32,8 | 0,2 | 0,7 | 8,5 | 25 | 83,8 | 92,0 |
| С-Казахстанская | 38,9 | 39,8 | 0 | 0,3 | 2,3 | 35,7 | 113,4 | 114,4 |
| Ю-Казахстанская | 38,5 | 42,9 | 0,4 | 0,3 | 9,6 | 31,8 | 86,4 | 85,2 |
| г.Алматы | 34,1 | 35,7 | 0 | 0,2 | 10,5 | 30 | 105,6 | 113,3 |
| г.Астана | 35,3 | 44,2 | 0 | 0 | 3,0 | 25 | 80,0 | 75,1 |

* в 2007г расчет был проведен на количество случаев туберкулеза органов дыхания

КОНТИНГЕНТЫ ЛИЦ С ПОВЫШЕННЫМ РИСКОМ ЗАБОЛЕВАНИЯ ТУБЕРКУЛЕЗОМ

| Наименование областей | Частота выявления лиц с повышенным риском заболевания туберкулезом (%) | | | | | | Абс. число детей, взятых на учет с гиперергией и виражом туберкулиновых проб | | | | | |
|-----------------------------|--|------------|------------|------------|------------|------------|--|--------------|--------------|-------------|--------------|--------------|
| | вираж | | гиперергия | | всего | | вираж | | гиперергия | | всего | |
| | 2007г. | 2008г. | 2007г. | 2008г. | 2007г. | 2008г. | 2007г. | 2008г. | 2007г. | 2008г. | 2007г. | 2008г. |
| Республика Казахстан | 3,7 | 3,1 | 0,6 | 0,5 | 4,3 | 3,6 | 75735 | 61609 | 13007 | 9335 | 88742 | 70944 |
| Акмолинская | 4,6 | 4,2 | 1,2 | 1,2 | 5,8 | 5,4 | 5154 | 3734 | 1290 | 1096 | 6444 | 4830 |
| Актюбинская | 3,7 | 2,2 | 0,6 | 0,3 | 4,3 | 2,5 | 3503 | 2259 | 586 | 313 | 4089 | 2572 |
| Алматинская | 3,6 | 3,0 | 0,2 | 0,2 | 3,8 | 3,2 | 9232 | 7172 | 575 | 543 | 9807 | 7715 |
| Атырауская | 2,2 | 3,3 | 0,3 | 0,4 | 2,5 | 3,7 | 2270 | 2559 | 281 | 289 | 2551 | 2848 |
| В-Казахстанская | 6,3 | 4,6 | 1,0 | 0,7 | 7,3 | 5,3 | 7142 | 4627 | 1131 | 672 | 8273 | 5299 |
| Жамбылская | 4,3 | 4,0 | 0,5 | 0,6 | 4,8 | 4,6 | 7829 | 6037 | 945 | 851 | 8774 | 6888 |
| З-Казахстанская | 3,4 | 2,4 | 0,9 | 0,4 | 4,3 | 2,7 | 1683 | 1425 | 426 | 216 | 2109 | 1641 |
| Карагандинская | 3,7 | 3,2 | 0,9 | 0,6 | 4,6 | 3,8 | 3900 | 4140 | 997 | 828 | 4897 | 4968 |
| Кызылординская | 1,9 | 3,0 | 0,4 | 0,4 | 2,3 | 3,4 | 3408 | 3199 | 746 | 445 | 4154 | 3644 |
| Костанайская | 2,6 | 2,5 | 0,4 | 0,4 | 3,0 | 3,0 | 3015 | 2777 | 438 | 471 | 3453 | 3248 |
| Мангистауская | 12,6 | 4,8 | 2,2 | 0,8 | 14,8 | 5,5 | 3867 | 3674 | 675 | 600 | 4542 | 4274 |
| Павлодарская | 6,4 | 4,7 | 1,3 | 0,6 | 7,7 | 5,3 | 6566 | 4142 | 1391 | 521 | 7957 | 4663 |
| С-Казахстанская | 4,9 | 4,7 | 0,9 | 0,7 | 5,8 | 5,4 | 5053 | 4468 | 967 | 663 | 6020 | 5131 |
| Ю-Казахстанская | 1,6 | 1,9 | 0,4 | 0,3 | 2,0 | 2,2 | 5750 | 5687 | 1330 | 998 | 7080 | 6685 |
| г.Алматы | 4,1 | 1,8 | 0,6 | 0,2 | 4,7 | 2,0 | 4809 | 2587 | 672 | 325 | 5481 | 2912 |
| г.Астана | 9,9 | 3,2 | 2,1 | 0,5 | 12,0 | 3,7 | 2554 | 3122 | 557 | 504 | 3111 | 3626 |
| | | | | | | | | | | | | |

**СРЕДНИЕ СРОКИ ПРЕБЫВАНИЯ БОЛЬНЫХ ТУБЕРКУЛЕЗОМ ОРГАНОВ ДЫХАНИЯ
И ЛЕТАЛЬНОСТЬ В СТАЦИОНАРЕ**

| Наименование областей | Средние сроки пребывания в стационаре (дни) | | | | Летальность (%) | | | |
|-----------------------------|---|--------------|--------------|--------------|----------------------|------------|------------|------------|
| | Взрослые и подростки | | Дети | | Взрослые и подростки | | Дети | |
| | 2007г. | 2008г. | 2007г. | 2008г. | 2007г. | 2008г. | 2007г. | 2008г. |
| Республика Казахстан | 103,9 | 104,4 | 181,1 | 175,5 | 5,6 | 5,2 | 0,2 | 0,2 |
| Акмолинская | 100,1 | 99,4 | 157,9 | 179,1 | 4,5 | 2,9 | 0 | 0 |
| Актюбинская | 99,7 | 113,7 | 222,1 | 222,7 | 5,4 | 4,9 | 0 | 0 |
| Алматинская | 108,5 | 115,6 | 170,5 | 175,8 | 4,4 | 4,5 | 0 | 0 |
| Атырауская | 116,8 | 124,9 | 184,6 | 190,9 | 4,2 | 3,8 | 0 | 0 |
| В-Казахстанская | 103,1 | 107,2 | 219,8 | 195,1 | 6,3 | 7,1 | 1,2 | 0 |
| Жамбылская | 103,6 | 92,3 | 0 | 0 | 5,9 | 5,8 | 0 | 0 |
| З-Казахстанская | 92,9 | 94,8 | 54,8 | 119,6 | 4,1 | 4,7 | 0 | 0 |
| Карагандинская | 124,0 | 126,2 | 117,5 | 137,0 | 9,0 | 8,6 | 0,7 | 1,3 |
| Кызылординская | 117,8 | 120,9 | 167,2 | 162,8 | 4,3 | 5,1 | 1,6 | 0 |
| Костанайская | 113,2 | 109,2 | 209,4 | 209,5 | 6,2 | 6,5 | 0 | 0 |
| Мангистауская | 88,4 | 92,8 | 143,9 | 145,6 | 4,5 | 4,1 | 0 | 0 |
| Павлодарская | 95,1 | 102,6 | 248,3 | 224,2 | 5,0 | 4,8 | 0 | 1,6 |
| С-Казахстанская | 111,6 | 112,7 | 182,1 | 198,2 | 6,6 | 6,9 | 0 | 0 |
| Ю-Казахстанская | 94,8 | 82,8 | 144,6 | 144,3 | 3,3 | 3,2 | 0 | 0 |
| г.Алматы | 87,4 | 98,5 | 0 | 0 | 9,8 | 9,6 | 0 | 0 |
| г.Астана | 87,8 | 87,6 | 212,9 | 187,0 | 5,5 | 3,7 | 0 | 0 |
| Республ. учреждения | 106,0 | 100,1 | 279,1 | 140,0 | 1,2 | 1,4 | 0 | 0 |

ХИРУРГИЧЕСКОЕ ЛЕЧЕНИЕ БОЛЬНЫХ ТУБЕРКУЛЕЗОМ ОРГАНОВ ДЫХАНИЯ И ВНЕЛЕГОЧНОГО ТУБЕРКУЛЕЗА

| Наименование областей | Число оперированных больных туберкулезом легких (абс.число) | | Число оперированных на 100 больных туберкулезом легких | | Число оперированных больных IV категории | | Число оперированных больных внелегочным туберкулезом (абс. число) | |
|-----------------------------|---|------------|--|------------|--|------------|---|------------|
| | 2007г. | 2008г. | 2007г. | 2008г. | 2007г.* | 2008г. | 2007г. | 2008г. |
| Республика Казахстан | 1267 | 944 | 3,0 | 3,3 | 0 | 188 | 547 | 290 |
| Акмолинская | 85 | 93 | 2,8 | 4,9 | 0 | 13 | 22 | 20 |
| Актюбинская | 152 | 110 | 6,0 | 5,7 | 0 | 26 | 31 | 31 |
| Алматинская | 64 | 39 | 1,5 | 2,0 | 0 | 3 | 29 | 23 |
| Атырауская | 39 | 52 | 1,4 | 3,5 | 0 | 2 | 0 | 0 |
| В-Казахстанская | 57 | 48 | 2,1 | 2,2 | 0 | 6 | 12 | 5 |
| Жамбылская | 74 | 86 | 3,0 | 4,9 | 0 | 16 | 6 | 6 |
| З-Казахстанская | 170 | 109 | 8,8 | 7,9 | 0 | 33 | 63 | 13 |
| Карагандинская | 162 | 137 | 4,1 | 6,2 | 0 | 30 | 140 | 109 |
| Кызылординская | 59 | 33 | 1,6 | 1,4 | 0 | 13 | 25 | 7 |
| Костанайская | 91 | 65 | 3,5 | 3,4 | 0 | 12 | 21 | 15 |
| Мангистауская | 13 | 8 | 1,0 | 0,9 | 0 | 4 | 3 | 4 |
| Павлодарская | 69 | 49 | 2,8 | 3,0 | 0 | 10 | 0 | 4 |
| С-Казахстанская | 69 | 45 | 3,5 | 3,1 | 0 | 6 | 4 | 1 |
| Ю-Казахстанская | 74 | 6 | 2,1 | 0,2 | 0 | 1 | 170 | 3 |
| г.Алматы | 27 | 30 | 1,7 | 2,5 | 0 | 6 | 8 | 12 |
| г.Астана | 62 | 34 | 3,5 | 1,9 | 0 | 7 | 13 | 37 |

* в 2007г не было категории больных IV категории

РЕЗУЛЬТАТЫ ЛЕЧЕНИЯ ВПЕРВЫЕ ВЫЯВЛЕННЫХ БОЛЬНЫХ ТУБЕРКУЛЕЗОМ И ПЕРЕВОД В НЕАКТИВНУЮ ГРУППУ ДИСПАНСЕРНОГО УЧЕТА (%)

| Наименование областей | Закрытие полостей распада у впервые выявленных больных | | Перевод в неактивную группу диспансерного учета больных туберкулезом. | |
|-----------------------------|--|-------------|---|-------------|
| | 2007г. | 2008г. | 2007г. | 2008г. |
| Республика Казахстан | 78,2 | 71,1 | 60,3 | 75,5 |
| Акмолинская | 84,5 | 33,6 | 42,1 | 79,9 |
| Актюбинская | 83,9 | 78,5 | 62,0 | 69,2 |
| Алматинская | 76,4 | 50,4 | 48,1 | 88,7 |
| Атырауская | 71,2 | 77,5 | 38,5 | 73,5 |
| В-Казахстанская | 77,5 | 68,6 | 81,3 | 87,1 |
| Жамбылская | 84,3 | 72,9 | 60,4 | 71,5 |
| З-Казахстанская | 82,4 | 81,0 | 66,5 | 77,6 |
| Карагандинская | 75,1 | 68,9 | 56,9 | 77,1 |
| Кызылординская | 70,4 | 72,5 | 40,1 | 65,1 |
| Костанайская | 82,3 | 80,7 | 65,7 | 78,9 |
| Мангистауская | 90,2 | 82,1 | 79,7 | 88,8 |
| Павлодарская | 68,7 | 71,9 | 58,7 | 75,1 |
| С-Казахстанская | 87,3 | 91,1 | 70,4 | 80,1 |
| Ю-Казахстанская | 73,7 | 78,6 | 70,4 | 67,4 |
| г.Алматы | 87,0 | 67,9 | 74,5 | 72,7 |
| г.Астана | 76,1 | 74,0 | 39,0 | 51,7 |

ПРОТИВОЭПИДЕМИЧЕСКИЕ МЕРОПРИЯТИЯ В ОЧАГАХ ТУБЕРКУЛЕЗА

| Наименование областей | Госпитализация бацилловыдели- телей (%) | | Удельный вес больных, умерших на дому (%) | | Предоставлено дополнительного жилья бацилловыделителям (абс. число) | | Изоляция детей из очагов | |
|-----------------------------|--|-------------|---|-------------|---|-----------|-----------------------------|-------------|
| | | | | | | | абс.ч | (%) |
| | 2007г. | 2008г. | 2007г. | 2008г. | 2007г. | 2008г. | 2008г. | 2008г. |
| Республика Казахстан | 90,7 | 97,0 | 14,2 | 15,9 | 47 | 31 | 8149 | 76,9 |
| Акмолинская | 91,1 | 93,8 | 12,2 | 30,9 | 5 | 0 | 298 | 21,5 |
| Актюбинская | 100,0 | 100,0 | 11,9 | 17,2 | 7 | 5 | 441 | 96,1 |
| Алматинская | 91,0 | 100,0 | 8,2 | 15,2 | 1 | 0 | 735 | 75,0 |
| Атырауская | 91,1 | 84,6 | 2,3 | 17,1 | 0 | 5 | 794 | 68,1 |
| Восточно-Казахстанская | 86,8 | 100,0 | 16,5 | 26,3 | 4 | 0 | 271 | 89,4 |
| Жамбылская | 65,3 | 93,5 | 27,2 | 23,9 | 0 | 2 | 135 | 52,7 |
| Западно-Казахстанская | 96,4 | 100,0 | 15,7 | 12,5 | 2 | 0 | 320 | 100,0 |
| Карагандинская | 97,4 | 100,0 | 5,3 | 1,9 | 14 | 4 | 1033 | 100,0 |
| Кызылординская | 94,1 | 81,5 | 3,3 | 7,8 | 1 | 1 | 535 | 84,9 |
| Костанайская | 99,1 | 100,0 | 16,0 | 0 | 1 | 1 | 588 | 96,6 |
| Мангистауская | 92,0 | 98,6 | 8,9 | 31,0 | 1 | 0 | 275 | 66,9 |
| Павлодарская | 97,1 | 100,0 | 22,8 | 28,2 | 7 | 13 | 368 | 95,3 |
| Северо-Казахстанская | 98,6 | 100,0 | 12,5 | 8,3 | 1 | 0 | 317 | 78,8 |
| Южно-Казахстанская | 80,0 | 100,0 | 23,2 | 25,2 | 3 | 0 | 1425 | 89,5 |
| г. Алматы | 99,7 | 100,0 | 17,4 | 24,0 | 0 | 0 | 548 | 100,0 |
| г. Астана | 58,9 | 100,0 | 11,6 | 44,0 | 0 | 0 | 66 | 61,1 |
| | | | | | | | | |

**ОЗДОРОВИТЕЛЬНЫЕ УЧРЕЖДЕНИЯ САНАТОРНОГО ТИПА ДЛЯ ДЕТЕЙ И ПОДРОСТКОВ
ИЗ ГРУППЫ РИСКА, 2008 г. (абс. число)**

| Наименование областей | Количество детских школьных и дошкольных учреждений санаторного типа | | | | | | | |
|-----------------------------|--|-------------|-------------------|-------------|-------------------|-------------|-------------------|--------------|
| | Детские сады | | Санаторные группы | | Школы-интернаты | | Всего | |
| | кол-во учреждений | кол-во мест | кол-во учреждений | кол-во мест | кол-во учреждений | кол-во мест | кол-во учреждений | кол-во мест |
| Республика Казахстан | 58 | 6106 | 108 | 2220 | 13 | 3270 | 179 | 11596 |
| Акмолинская | 0 | 0 | 33 | 635 | 0 | 0 | 33 | 635 |
| Актюбинская | 6 | 360 | 7 | 132 | 1 | 135 | 14 | 627 |
| Алматинская | 1 | 75 | 4 | 95 | 1 | 250 | 6 | 420 |
| Атырауская | 8 | 570 | 4 | 100 | 1 | 240 | 13 | 910 |
| В-Казахстанская | 3 | 545 | 0 | 0 | 0 | 0 | 3 | 545 |
| Жамбылская | 1 | 280 | 11 | 305 | 1 | 200 | 13 | 785 |
| З-Казахстанская | 1 | 160 | 2 | 45 | 1 | 320 | 4 | 525 |
| Карагандинская | 3 | 320 | 0 | 0 | 1 | 150 | 4 | 470 |
| Кызылординская | 13 | 1320 | 1 | 25 | 2 | 600 | 16 | 1945 |
| Костанайская | 1 | 100 | 14 | 265 | 1 | 225 | 16 | 590 |
| Мангистауская | 6 | 710 | 1 | 20 | 0 | 0 | 7 | 730 |
| Павлодарская | 5 | 746 | 22 | 373 | 1 | 220 | 28 | 1339 |
| С-Казахстанская | 0 | 0 | 7 | 185 | 1 | 400 | 8 | 585 |
| Ю-Казахстанская | 2 | 170 | 2 | 40 | 1 | 350 | 5 | 560 |
| г.Алматы | 7 | 650 | 0 | 0 | 1 | 180 | 8 | 830 |
| г.Астана | 1 | 100 | 0 | 0 | 0 | 0 | 1 | 100 |

ПРОЦЕНТ ЗАБОЛЕВШИХ ИЗ ЧИСЛА КОНТАКТНЫХ

| Наименование областей | Лица, контактировавшие с бактериовыделителями | | | | | | | | Химиопрофилактика контактных детей, состоящих на учете | |
|-----------------------------|---|------------|------------|------------|------------|------------|------------|------------|--|-------------|
| | Все возраста | | Взрослые | | Подростки | | Дети | | Из них прошли химиопроф. | |
| | 2007г. | 2008г. | 2007г. | 2008г. | 2007г. | 2008г. | 2007г. | 2008г. | 2007г. | 2008г. |
| | | | | | | | | | Абс. ч | Абс. ч |
| Республика Казахстан | 1,2 | 0,3 | 1,4 | 0,4 | 1,7 | 0,1 | 0,8 | 0,2 | 5990 | 3844 |
| Акмолинская | 0,6 | 0,3 | 0,6 | 0,3 | 0,9 | 0,01 | 0,5 | 0 | 350 | 81 |
| Актюбинская | 0,5 | 0,1 | 0,5 | 0,1 | 0,5 | 0,1 | 0,5 | 0,1 | 215 | 279 |
| Алматинская | 1,4 | 0,03 | 1,3 | 0,1 | 4,3 | 0,02 | 1,0 | 0 | 249 | 322 |
| Атырауская | 0,5 | 0,4 | 0,6 | 0,5 | 1,0 | 0,3 | 0,1 | 0,2 | 555 | 359 |
| Восточно-Казахстанская | 1,2 | 0,9 | 1,2 | 0,8 | 2,1 | 0,9 | 1,2 | 1,0 | 543 | 377 |
| Жамбылская | 0,6 | 0,3 | 0,7 | 0,3 | 0,7 | 0,2 | 0,5 | 0,2 | 361 | 267 |
| Западно-Казахстанская | 0,3 | 0 | 0,4 | 0 | 0 | 0 | 0,1 | 0 | 370 | 112 |
| Карагандинская | 7,7 | 0,2 | 9,3 | 0,3 | 8,5 | 0,2 | 4,9 | 0,1 | 809 | 350 |
| Кызылординская | 0,7 | 0,7 | 1,0 | 0,9 | 1,1 | 0,4 | 0,2 | 0,3 | 358 | 11 |
| Костанайская | 0,4 | 0,5 | 0,4 | 0,6 | 0,4 | 0,4 | 0,3 | 0,3 | 212 | 237 |
| Мангистауская | 0,8 | 0,2 | 1,0 | 0 | 1,1 | 0,1 | 0,5 | 0,3 | 116 | 215 |
| Павлодарская | 0,4 | 0,4 | 0,3 | 0,8 | 0,7 | 0,6 | 0,3 | 0,2 | 521 | 327 |
| Северо-Казахстанская | 0,5 | 0,6 | 0,6 | 0,6 | 0,5 | 0,4 | 0,2 | 0,3 | 289 | 253 |
| Южно-Казахстанская | 0,6 | 0,1 | 0,7 | 0,2 | 1,4 | 0,1 | 0,2 | 0,03 | 351 | 247 |
| г. Алматы | 0,2 | 0,1 | 0,3 | 0,1 | 0 | 0,1 | 0 | 0 | 458 | 76 |
| г. Астана | 0,6 | 0,4 | 0,4 | 0,3 | 8,3 | 0,5 | 0 | 0,6 | 233 | 331 |

ЗАРЕГИСТРИРОВАННОЕ КОЛИЧЕСТВО СЛУЧАЕВ ТУБЕРКУЛЕЗА В 2008 ГОДУ (абс. число)
Форма ТБ-07

| наименование областей | новые случаи | | | повторно леченные случаи | | | | |
|-----------------------------|-----------------|-----------------|-------------|--------------------------|-------------------|--------------------|------------------------------|--------------------------------|
| | легочные МТ+ | легочные МТ- | внелегочн. | рецидивы | рецидивы внел. | неудачи лечения | лечение после перерыва | другие повторно леченные |
| Республика Казахстан | 6193 | 10737 | 2754 | 3418 | 360 | 866 | 1250 | 3243 |
| Акмолинская | 334 | 875 | 8 | 150 | 8 | 67 | 55 | 210 |
| Актюбинская | 206 | 516 | 155 | 219 | 35 | 21 | 36 | 209 |
| Алматинская | 691 | 645 | 327 | 298 | 32 | 68 | 24 | 96 |
| Атырауская | 311 | 424 | 43 | 132 | 4 | 23 | 34 | 100 |
| В-Казахстанская | 526 | 1121 | 189 | 359 | 27 | 62 | 101 | 315 |
| Жамбылская | 359 | 675 | 148 | 133 | 10 | 35 | 69 | 153 |
| З-Казахстанская | 187 | 643 | 51 | 169 | 14 | 34 | 14 | 216 |
| Карагандинская | 541 | 818 | 234 | 182 | 25 | 88 | 226 | 385 |
| Кызылординская | 301 | 541 | 141 | 271 | 47 | 44 | 69 | 224 |
| Костанайская | 524 | 648 | 139 | 224 | 11 | 65 | 266 | 147 |
| Мангистауская | 183 | 385 | 73 | 82 | 11 | 14 | 56 | 142 |
| Павлодарская | 276 | 640 | 142 | 290 | 20 | 45 | 66 | 308 |
| С-Казахстанская | 412 | 491 | 112 | 293 | 17 | 50 | 32 | 81 |
| Ю-Казахстанская | 554 | 961 | 582 | 366 | 57 | 162 | 100 | 344 |
| г.Алматы | 411 | 589 | 120 | 140 | 24 | 48 | 12 | 108 |
| г.Астана | 377 | 765 | 214 | 110 | 18 | 40 | 90 | 205 |

СТРУКТУРА ЗАРЕГИСТРИРОВАННЫХ СЛУЧАЕВ ТУБЕРКУЛЕЗА В РК, 2008 г. (%)

| наименование областей | новые случаи | | | повторно леченные случаи | | | | |
|-----------------------------|-----------------|-----------------|------------|--------------------------|-----------------------|--------------------|------------------------------|--------------------------------|
| | легочные МТ+ | легочные МТ- | внелегоч. | рецидивы | рецидивы внелегоч. | неудачи лечения | лечение после перерыва | другие повторно леченные |
| Республика Казахстан | 19,5 | 33,8 | 8,7 | 10,8 | 1,1 | 2,7 | 3,9 | 10,2 |
| Акмолинская | 16,3 | 42,6 | 0,4 | 7,3 | 0,4 | 3,3 | 2,7 | 10,2 |
| Актюбинская | 9,9 | 24,8 | 7,4 | 10,5 | 1,7 | 1,0 | 1,7 | 10,0 |
| Алматинская | 30,7 | 28,7 | 14,5 | 13,3 | 1,4 | 3,0 | 1,1 | 4,3 |
| Атырауская | 20,6 | 28,0 | 2,8 | 8,7 | 0,3 | 1,5 | 2,2 | 6,6 |
| В-Казахстанская | 22,1 | 47,2 | 8,0 | 15,1 | 1,1 | 2,6 | 4,3 | 13,3 |
| Жамбылская | 19,2 | 36,1 | 7,9 | 7,1 | 0,5 | 1,9 | 3,7 | 8,2 |
| З-Казахстанская | 12,7 | 43,6 | 3,5 | 11,4 | 0,9 | 2,3 | 0,9 | 14,6 |
| Карагандинская | 22,8 | 34,5 | 9,9 | 7,7 | 1,1 | 3,7 | 9,5 | 16,3 |
| Кызылординская | 11,9 | 21,3 | 5,6 | 10,7 | 1,9 | 1,7 | 2,7 | 8,8 |
| Костанайская | 26,2 | 32,4 | 6,9 | 11,2 | 0,5 | 3,2 | 13,3 | 7,3 |
| Мангистауская | 18,7 | 39,4 | 7,5 | 8,4 | 1,1 | 1,4 | 5,7 | 14,5 |
| Павлодарская | 15,4 | 35,7 | 7,9 | 16,2 | 1,1 | 2,5 | 3,7 | 17,2 |
| С-Казахстанская | 26,8 | 32,0 | 7,3 | 19,1 | 1,1 | 3,3 | 2,1 | 5,3 |
| Ю-Казахстанская | 15,5 | 27,0 | 16,3 | 10,3 | 1,6 | 4,5 | 2,8 | 9,6 |
| г. Алматы | 30,7 | 44,1 | 9,0 | 10,5 | 1,8 | 3,6 | 0,9 | 8,1 |
| г. Астана | 18,5 | 37,5 | 10,5 | 5,4 | 0,9 | 2,0 | 4,4 | 10,0 |

ЗАРЕГИСТРИРОВАННЫЕ СЛУЧАИ ТУБЕРКУЛЕЗА В РК, 2008 г. (%)

| наименование областей | показатель новых случаев с бактериовыделением среди взрослых | показатель новых случаев внелегочного ТБ среди взрослых | показатель новых случаев внелегочного ТБ среди детей | показатель случаев повторного лечения среди взрослых | показатель случаев повторного лечения среди детей |
|-----------------------------|--|---|--|--|---|
| Республика Казахстан | 37,7 | 7,3 | 56,6 | 46,1 | 9,5 |
| Акмолинская | 28,0 | 3,6 | 29,8 | 43,4 | 21,7 |
| Актюбинская | 29,1 | 7,4 | 45,5 | 62,2 | 16,3 |
| Алматинская | 54,6 | 11,2 | 73,9 | 34,7 | 3,7 |
| Атырауская | 44,1 | 2,3 | 42,1 | 56,0 | 15,8 |
| В-Казахстанская | 23,3 | 2,9 | 22,9 | 48,6 | 19,4 |
| Жамбылская | 36,7 | 6,6 | 59,7 | 41,5 | 2,9 |
| З-Казахстанская | 40,5 | 6,8 | 60,2 | 51,2 | 3,0 |
| Карагандинская | 45,9 | 5,5 | 41,5 | 50,5 | 18,9 |
| Кызылординская | 38,5 | 7,0 | 39,1 | 51,2 | 8,3 |
| Костанайская | 34,4 | 4,9 | 44,1 | 50,0 | 6,7 |
| Мангистауская | 36,4 | 15,7 | 74,6 | 40,7 | 7,2 |
| Павлодарская | 31,2 | 5,4 | 66,7 | 54,5 | 8,5 |
| С-Казахстанская | 45,3 | 5,9 | 52,5 | 44,1 | 16,7 |
| Ю-Казахстанская | 32,6 | 5,2 | 60,0 | 43,5 | 8,0 |
| г.Алматы | 33,6 | 11,1 | 56,7 | 33,5 | 9,7 |
| г.Астана | 41,4 | 6,7 | 57,8 | 37,8 | 13,0 |

ЧИСЛО БОЛЬНЫХ С ВПЕРВЫЕ ВЫЯВЛЕННЫМ ТУБЕРКУЛЕЗОМ, 2008г. (абс.число)

| Наименование областей | всего | *ТБ МЛУ | Милиарный туберкулез | Больных внелегочным туберкулезом | Из них туберкулезом | | | | |
|-----------------------------|--------------|-------------|----------------------|----------------------------------|---------------------|-------------------|---------------------|-------------|--------------|
| | | | | | мозговых оболочек | костей и суставов | мочеполовых органов | плевриты | прочие формы |
| Республика Казахстан | 19670 | 1325 | 45 | 2754 | 30 | 302 | 98 | 1585 | 739 |
| Акмолинская | 1287 | 10 | 2 | 84 | 0 | 9 | 1 | 39 | 35 |
| Актюбинская | 881 | 85 | 0 | 155 | 0 | 17 | 4 | 91 | 43 |
| Алматинская | 1663 | 139 | 13 | 327 | 4 | 44 | 5 | 126 | 148 |
| Атырауская | 780 | 92 | 1 | 43 | 0 | 4 | 0 | 29 | 10 |
| В-Казахстанская | 1829 | 159 | 5 | 189 | 1 | 18 | 11 | 92 | 67 |
| Жамбылская | 1185 | 158 | 0 | 148 | 3 | 24 | 5 | 69 | 47 |
| З-Казахстанская | 882 | 62 | 1 | 51 | 0 | 6 | 4 | 34 | 7 |
| Карагандинская | 1592 | 93 | 5 | 234 | 2 | 11 | 8 | 122 | 91 |
| Кызылординская | 983 | 83 | 0 | 141 | 0 | 31 | 5 | 82 | 23 |
| Костанайская | 1308 | 39 | 2 | 139 | 1 | 15 | 15 | 74 | 34 |
| Мангистауская | 636 | 70 | 2 | 73 | 0 | 3 | 2 | 42 | 26 |
| Павлодарская | 1055 | 99 | 6 | 142 | 1 | 13 | 4 | 75 | 49 |
| С-Казахстанская | 1017 | 86 | 3 | 112 | 2 | 7 | 11 | 71 | 21 |
| Ю-Казахстанская | 2096 | 41 | 2 | 582 | 8 | 60 | 8 | 436 | 70 |
| г.Алматы | 1121 | 83 | 2 | 120 | 6 | 24 | 7 | 48 | 35 |
| г.Астана | 1355 | 26 | 1 | 214 | 2 | 16 | 8 | 155 | 33 |
| Кроме того: | | | | | | | | | |
| КУИС МЮ РК | 1361 | | | | | | | | |

* подтвержденные бактериологически

ЧИСЛО БОЛЬНЫХ ТУБЕРКУЛЕЗОМ, ВЗЯТЫХ НА УЧЕТ ВПЕРВЫЕ, 2008г. (абс.число)

| Наименование областей | Взрослые и подростки | | | | | | | Дети | | | | | |
|-----------------------------|----------------------|------------------------|--------------------------|----------------------|---------------------|-------------------|---------------------------|------------|-------------------------------|---------------------------------|----------------------------|---------------------|--------------------------|
| | всего | из них ТБ легких | в том числе: | | в т.ч. ТБ МЛУ | мили арны й | вне- легоч - ный | всего | из них ТБ лег ких | в т.ч. в фазе распад а | в т.ч. ТБ МЛ У | ми- лиар- ный | вне- лего ч ный |
| | | | в фазе распа да | фибр- каверн . | | | | | | | | | |
| Республика Казахстан | 18689 | 16538 | 6437 | 69 | 1291 | 38 | 2151 | 981 | 378 | 69 | 34 | 7 | 603 |
| Акмолинская | 1239 | 1175 | 411 | 0 | 10 | 2 | 64 | 48 | 28 | 5 | 0 | 0 | 20 |
| Актюбинская | 813 | 693 | 227 | 0 | 80 | 0 | 120 | 68 | 33 | 6 | 5 | 0 | 35 |
| Алматинская | 1494 | 1298 | 627 | 17 | 135 | 11 | 196 | 169 | 38 | 5 | 4 | 2 | 131 |
| Атырауская | 747 | 720 | 307 | 0 | 92 | 1 | 27 | 33 | 17 | 5 | 0 | 0 | 16 |
| В-Казахстанская | 1748 | 1610 | 534 | 12 | 58 | 5 | 138 | 81 | 30 | 4 | 4 | 0 | 51 |
| Жамбылская | 1121 | 1011 | 377 | 6 | 155 | 0 | 110 | 64 | 26 | 3 | 3 | 0 | 38 |
| З-Казахстанская | 854 | 811 | 236 | 2 | 92 | 1 | 43 | 28 | 20 | 0 | 1 | 0 | 8 |
| Карагандинская | 1497 | 1322 | 643 | 10 | 36 | 3 | 175 | 95 | 36 | 7 | 3 | 2 | 59 |
| Кызылординская | 939 | 816 | 368 | 5 | 81 | 0 | 123 | 44 | 26 | 5 | 2 | 0 | 18 |
| Костанайская | 1266 | 1149 | 385 | 1 | 69 | 2 | 117 | 42 | 20 | 2 | 1 | 0 | 22 |
| Мангистауская | 581 | 534 | 181 | 1 | 37 | 0 | 47 | 55 | 29 | 6 | 4 | 2 | 26 |
| Павлодарская | 1000 | 897 | 294 | 6 | 96 | 5 | 103 | 55 | 16 | 4 | 3 | 1 | 39 |
| С-Казахстанская | 982 | 891 | 355 | 3 | 83 | 3 | 91 | 35 | 14 | 5 | 3 | 0 | 21 |
| Ю-Казахстанская | 1993 | 1491 | 639 | 5 | 158 | 2 | 502 | 103 | 23 | 8 | 1 | 0 | 80 |
| г.Алматы | 1089 | 991 | 354 | 2 | 26 | 2 | 98 | 32 | 10 | 1 | 0 | 0 | 22 |
| г.Астана | 1326 | 1129 | 499 | 0 | 83 | 1 | 197 | 29 | 12 | 3 | 0 | 0 | 17 |
| | | | | | | | | | | | | | |

ПОКАЗАТЕЛЬ КОНВЕРСИИ МАЗКА В КОНЦЕ ИНТЕНСИВНОЙ ФАЗЫ В 2008г.(%)

| Наименование областей | новые случаи | рецидивы | случаи после неудачного лечения | случаи после перерыва лечения |
|-----------------------------|--------------|-------------|---------------------------------|-------------------------------|
| Республика Казахстан | 87,4 | 75,5 | 70,7 | 71,9 |
| Акмолинская | 91,2 | 72,6 | 67,5 | 67,7 |
| Актюбинская | 85,1 | 81,1 | 75 | 94,4 |
| Алматинская | 86,3 | 77,9 | 67,3 | 87,5 |
| Атырауская | 89,3 | 72,5 | 75 | 70,4 |
| В-Казахстанская | 85,5 | 68,6 | 76,5 | 77,6 |
| Жамбылская | 91,7 | 74,3 | 65,2 | 72,5 |
| З-Казахстанская | 90,5 | 75,2 | 73,9 | 62,5 |
| Карагандинская | 78,8 | 70,9 | 79,6 | 63,9 |
| Кызылординская | 85,3 | 76,9 | 58,6 | 69,2 |
| Костанайская | 90,9 | 63,1 | 71,2 | 75,6 |
| Мангистауская | 87,6 | 87,0 | 66,7 | 62,5 |
| Павлодарская | 80,3 | 81,1 | 77,4 | 82,4 |
| С-Казахстанская | 86,2 | 75,6 | 67,7 | 55,6 |
| Ю-Казахстанская | 93,6 | 78,9 | 69,0 | 82,4 |
| г.Алматы | 88,5 | 78,8 | 85,7 | 57,1 |
| г.Астана | 88,2 | 81,0 | 60 | 71,9 |

**ПОКАЗАТЕЛИ РЕЗУЛЬТАТОВ ЛЕЧЕНИЯ НОВЫХ СЛУЧАЕВ С БАКТЕРИОВЫДЕЛЕНИЕМ ЛЕГОЧНОЙ ФОРМОЙ
ТУБЕРКУЛЕЗА (%)**

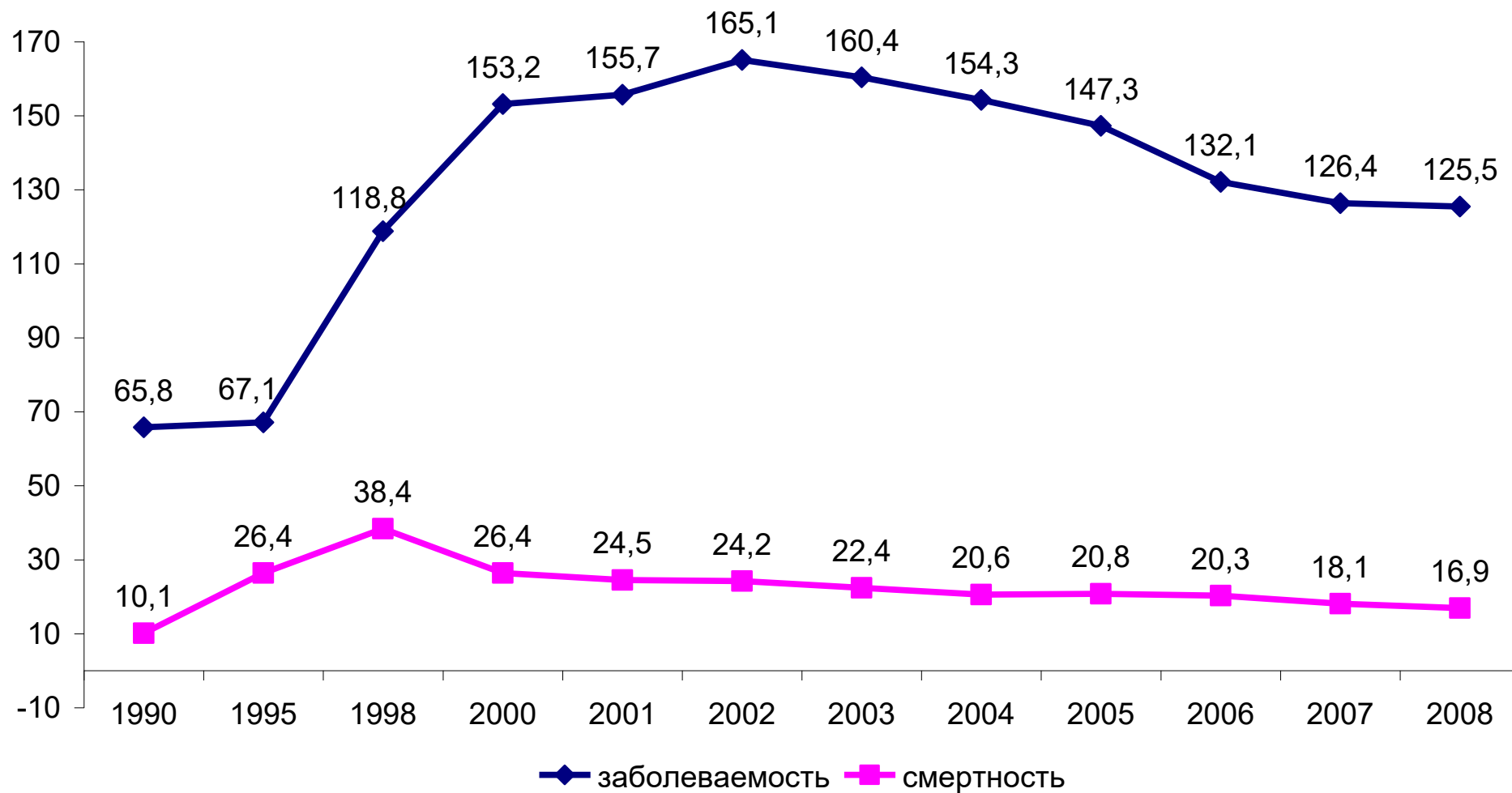
| Наименование областей | успех лечения | | умер | | неблагоприятный исход | | нарушение режима | | переведен | | переведен в IV категорию | |
|-----------------------------|---------------|-------------|------------|------------|-----------------------|------------|------------------|------------|------------|------------|--------------------------|-------------|
| | 2007г. | 2008г. | 2007г. | 2008г. | 2007г. | 2008г. | 2007г. | 2008г. | 2007г. | 2008г. | 2007г.* | 2008г. |
| Республика Казахстан | 71,8 | 68,5 | 4,5 | 4,6 | 16,6 | 9,7 | 4,9 | 4,7 | 2,2 | 2,2 | 0 | 10,4 |
| Акмолинская | 69,8 | 69,6 | 5,6 | 6,7 | 18,3 | 13,2 | 3,8 | 4,6 | 2,4 | 2,5 | 0 | 3,4 |
| Актюбинская | 71,7 | 67,5 | 2,0 | 3,1 | 19,4 | 8,3 | 4,5 | 3,5 | 2,4 | 3,5 | 0 | 14,0 |
| Алматинская | 80,6 | 72,6 | 2,8 | 2,8 | 14,3 | 10,4 | 1,9 | 1,5 | 0,3 | 1,1 | 0 | 11,6 |
| Атырауская | 69,8 | 67,0 | 4,1 | 2,8 | 18,8 | 5,7 | 6,6 | 4,0 | 0,8 | 0,9 | 0 | 19,6 |
| В-Казахстанская | 67,5 | 63,6 | 5,8 | 5,9 | 20,2 | 12,3 | 4,4 | 5,5 | 2,1 | 2,3 | 0 | 10,5 |
| Жамбылская | 79,2 | 64,3 | 3,8 | 3,7 | 8,7 | 6,2 | 5,9 | 3,4 | 2,4 | 1,4 | 0 | 21,0 |
| З-Казахстанская | 68,4 | 76,5 | 4,2 | 7,0 | 19,8 | 4,0 | 5,9 | 1,0 | 1,7 | 4,0 | 0 | 7,5 |
| Карагандинская | 58,8 | 55,5 | 8,5 | 9,9 | 19,7 | 9,4 | 9,1 | 10,3 | 3,9 | 3,1 | 0 | 11,8 |
| Кызылординская | 75,0 | 75,3 | 1,4 | 1,9 | 19,4 | 8,3 | 3,3 | 2,6 | 0,8 | 1,6 | 0 | 10,3 |
| Костанайская | 70,7 | 69,9 | 3,7 | 4,1 | 17,0 | 13,8 | 5,5 | 3,3 | 3,1 | 1,7 | 0 | 7,2 |
| Мангистауская | 70,4 | 61,1 | 3,8 | 4,6 | 19,4 | 8,6 | 5,4 | 6,9 | 1,1 | 1,1 | 0 | 17,7 |
| Павлодарская | 72,5 | 60,0 | 5,9 | 5,5 | 15,3 | 13,0 | 5,2 | 9,7 | 1,0 | 0,0 | 0 | 11,8 |
| С-Казахстанская | 68,8 | 70,9 | 7,2 | 5,4 | 13,1 | 8,6 | 7,2 | 5,2 | 3,6 | 4,1 | 0 | 5,9 |
| Ю-Казахстанская | 82,9 | 80,1 | 1,9 | 2,6 | 11,4 | 9,0 | 1,3 | 3,3 | 2,5 | 2,3 | 0 | 2,6 |
| г.Алматы | 73,6 | 72,4 | 4,1 | 2,8 | 15,0 | 7,8 | 2,8 | 3,4 | 4,5 | 4,1 | 0 | 9,4 |
| г.Астана | 73,0 | 69,5 | 5,0 | 3,5 | 16,3 | 10,0 | 5,7 | 5,5 | 0 | 1,0 | 0 | 10,5 |

* в 2007г. не регистрировались переведенные в IV категорию

ЗАБОЛЕВАЕМОСТЬ ТУБЕРКУЛЕЗОМ НА 100 ТЫС. НАСЕЛЕНИЯ

| Наименование областей | Всего | | Городское население | | Сельское население | | Заболеваемость ТБ МЛУ | | Интенсивный показатель возникновения рецидивов | |
|-----------------------------|--------------|--------------|---------------------|--------------|--------------------|--------------|-----------------------|------------|--|-------------|
| | 2007г. | 2008г. | 2007г. | 2008г. | 2007г. | 2008г. | 2007г. | 2008г. | 2007г. | 2008г. |
| Республика Казахстан | 126,4 | 125,5 | 145,2 | 143,4 | 105,4 | 105,2 | 5,8 | 8,5 | 39,1 | 38,9 |
| Акмолинская | 155,1 | 172,8 | 217,8 | 238,7 | 104,9 | 119,4 | 2,4 | 1,3 | 33,8 | 43,4 |
| Актюбинская | 145,4 | 124,4 | 167,4 | 152,3 | 120,0 | 91,6 | 3,1 | 12,0 | 69,6 | 58,1 |
| Алматинская | 98,7 | 100,5 | 129,4 | 135,8 | 89,4 | 89,7 | 4,3 | 8,4 | 23,7 | 23,6 |
| Атырауская | 181,9 | 157,3 | 235,0 | 157,8 | 133,5 | 156,8 | 13,2 | 18,5 | 45,3 | 43,8 |
| В-Казахстанская | 138,3 | 129,0 | 163,6 | 143,6 | 108,9 | 111,8 | 8,0 | 11,2 | 49,0 | 44,7 |
| Жамбылская | 120,6 | 115,6 | 137,5 | 132,8 | 108,5 | 103,2 | 6,2 | 15,4 | 26,6 | 24,5 |
| З-Казахстанская | 159,8 | 142,9 | 184,4 | 172,6 | 140,4 | 119,2 | 7,2 | 10,0 | 61,1 | 61,6 |
| Карагандинская | 136,7 | 118,4 | 148,1 | 125,0 | 97,6 | 95,5 | 6,0 | 6,9 | 32,6 | 34,2 |
| Кызылординская | 167,1 | 154,3 | 334,8 | 293,2 | 75,7 | 78,4 | 5,1 | 13,1 | 78,0 | 75,8 |
| Костанайская | 148,8 | 146,7 | 160,1 | 158,0 | 138,4 | 135,9 | 5,2 | 4,4 | 37,8 | 37,7 |
| Мангистауская | 157,9 | 152,7 | 199,4 | 181,1 | 100,8 | 117,2 | 15,5 | 16,8 | 56,7 | 46,9 |
| Павлодарская | 147,5 | 141,1 | 156,5 | 150,0 | 130,6 | 123,9 | 6,6 | 13,3 | 69,5 | 72,3 |
| С-Казахстанская | 167,2 | 156,2 | 223,8 | 191,3 | 136,7 | 137,0 | 5,9 | 13,2 | 48,8 | 57,0 |
| Ю-Казахстанская | 86,2 | 88,9 | 86,4 | 88,4 | 86,0 | 89,3 | 5,0 | 1,7 | 28,5 | 26,6 |
| г.Алматы | 72,2 | 83,3 | 72,2 | 83,3 | 0,0 | 0 | 3,7 | 6,2 | 12,1 | 17,7 |
| г.Астана | 128,3 | 218,2 | 128,3 | 218,2 | 0,0 | 0 | 4,9 | 4,2 | 36,1 | 40,1 |
| КУИС МЮ РК | 750,5 | 767,6 | | | | | | | | |

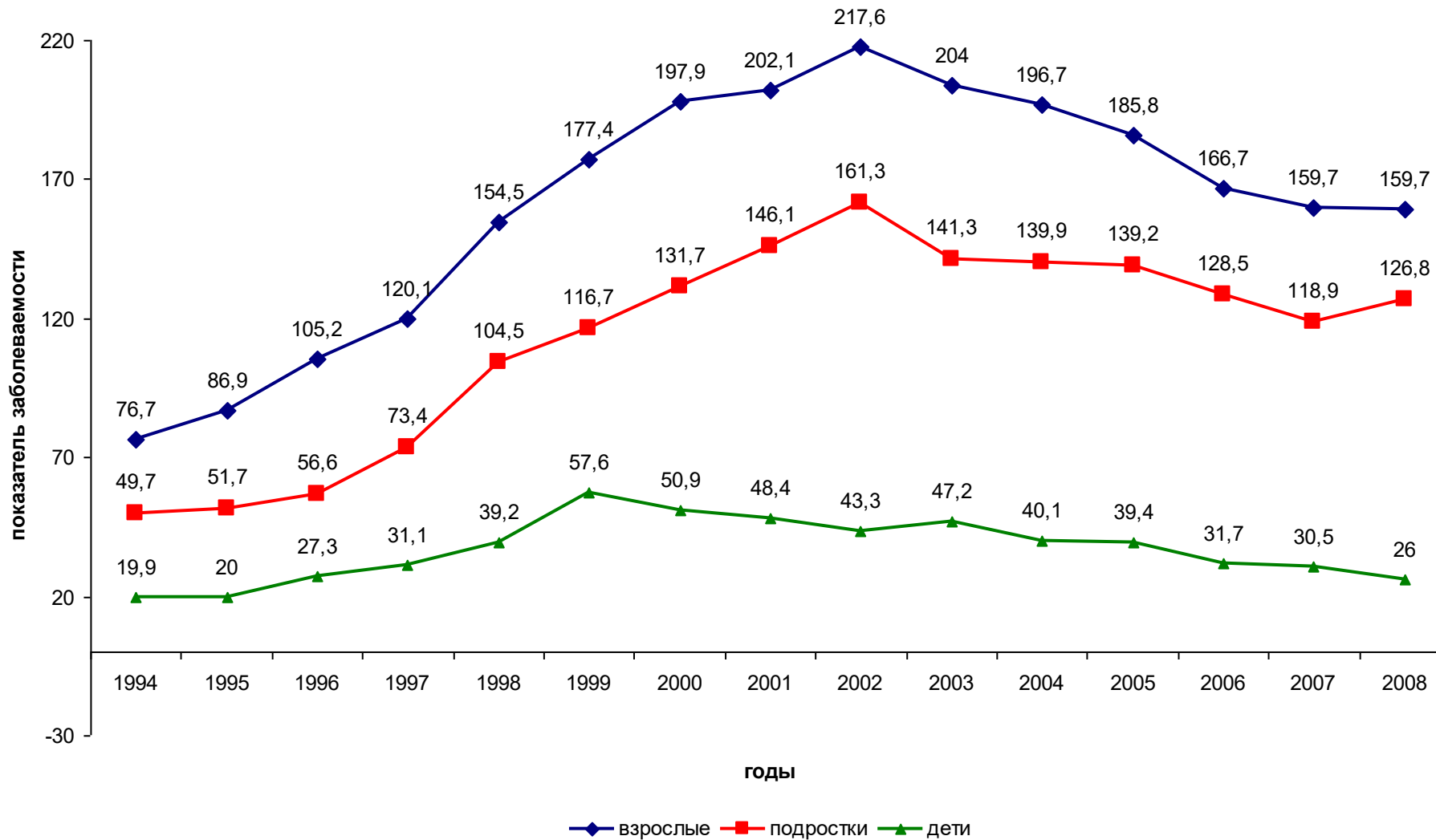
Заболеваемость и смертность от туберкулеза в Республике Казахстан на 100 000 населения, 1990-2008гг.



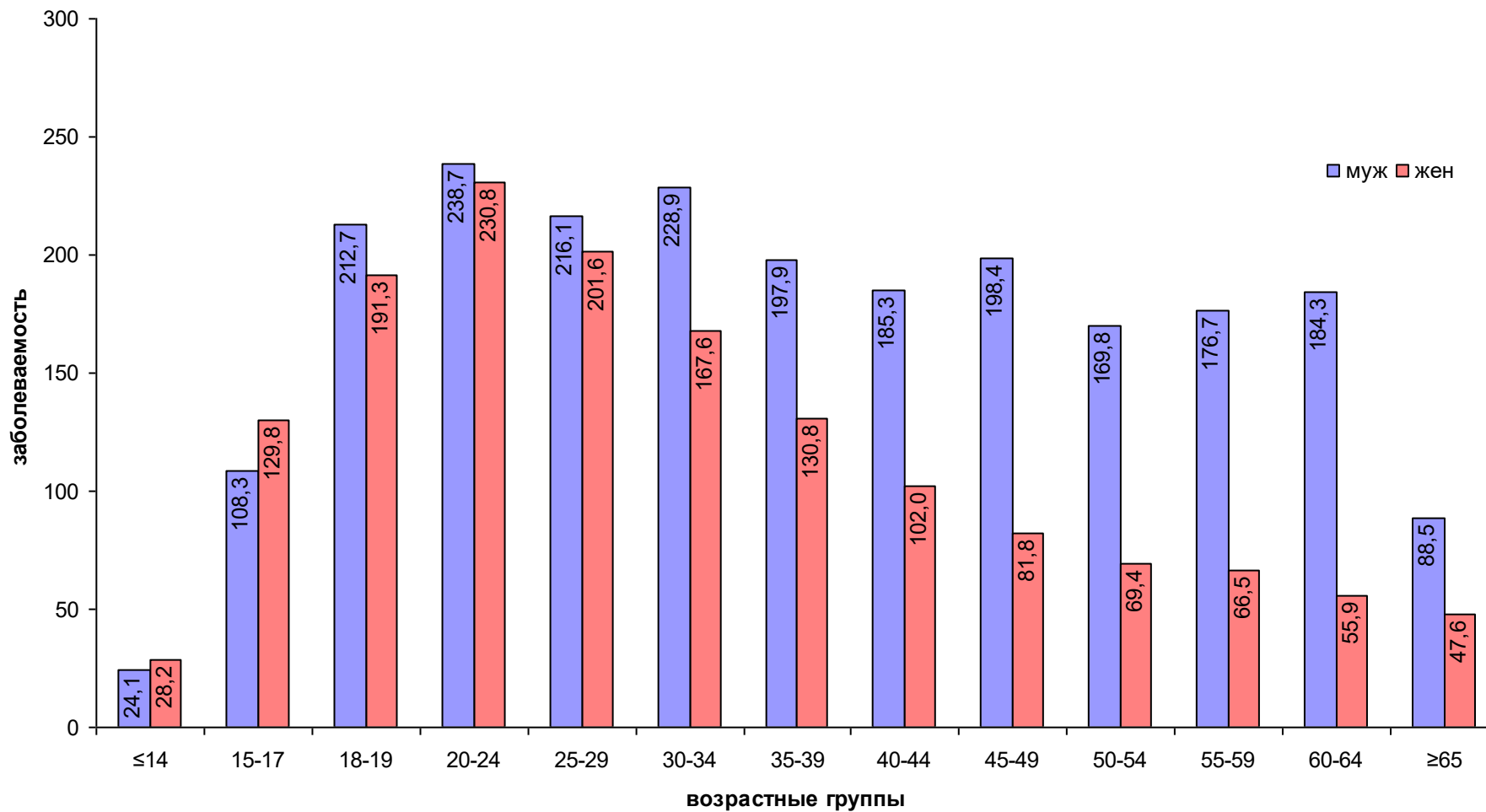
ЗАБОЛЕВАЕМОСТЬ ТУБЕРКУЛЕЗОМ ДЕТЕЙ, ПОДРОСТКОВ И ВЗРОСЛЫХ НА 100 ТЫС.

| Наименование областей | Дети | | Подростки | | Взрослые | | Студенты (ПТШ, колледжи, ВУЗы) | | Женщины фертильного возраста | |
|-----------------------------|-------------|-------------|--------------|--------------|--------------|--------------|--------------------------------|-------------|------------------------------|--------------|
| | 2007г. | 2008г. | 2007г. | 2008г. | 2007г. | 2008г. | 2007г. | 2008г. | 2007г. | 2008г. |
| Республика Казахстан | 30,5 | 26,0 | 118,9 | 126,8 | 159,7 | 159,4 | 68,8 | 87,6 | 158,3 | 158,3 |
| Акмолинская | 35,8 | 30,2 | 114,7 | 158,5 | 194,1 | 216,1 | 25,9 | 114,5 | 174,4 | 200,2 |
| Актюбинская | 50,6 | 39,3 | 178,2 | 185,7 | 176,1 | 149,4 | 91,3 | 135,2 | 217,2 | 190,2 |
| Алматинская | 38,1 | 41,8 | 90,3 | 84,5 | 120,8 | 122,6 | 101,7 | 148,2 | 122,8 | 121,3 |
| Атырауская | 27,6 | 23,6 | 268,4 | 215,7 | 240,2 | 210,2 | 144,9 | 162,8 | 267,0 | 216,2 |
| В-Казахстанская | 35,9 | 29,5 | 131,1 | 131,9 | 165,3 | 154,6 | 31,9 | 90,7 | 163,9 | 170,7 |
| Жамбылская | 25,7 | 22,2 | 83,9 | 125,4 | 164,7 | 155,1 | 49,2 | 66,7 | 158,1 | 153,8 |
| З-Казахстанская | 32,9 | 20,6 | 142,6 | 140,0 | 200,7 | 181,3 | 155,9 | 138,5 | 238,7 | 194,4 |
| Карагандинская | 44,1 | 34,5 | 111,1 | 85,3 | 164,2 | 143,9 | 21,3 | 53,1 | 152,6 | 134,9 |
| Кызылординская | 27,1 | 22,3 | 177,0 | 195,2 | 236,1 | 215,9 | 49,0 | 87,4 | 210,0 | 219,0 |
| Костанайская | 35,9 | 25,3 | 126,8 | 146,6 | 178,7 | 176,7 | 118,3 | 192,1 | 186,0 | 183,3 |
| Мангистауская | 50,8 | 43,7 | 189,5 | 241,9 | 205,5 | 196,6 | 83,3 | 73,4 | 217,8 | 224,5 |
| Павлодарская | 35,5 | 38,2 | 163,1 | 145,9 | 175,1 | 167,4 | 87,7 | 30,6 | 190,3 | 171,9 |
| С-Казахстанская | 38,1 | 28,2 | 101,0 | 100,0 | 205,0 | 192,7 | 133,3 | 106,3 | 188,9 | 154,5 |
| Ю-Казахстанская | 16,6 | 13,3 | 53,0 | 43,1 | 127,5 | 134,9 | 50,1 | 60,7 | 103,6 | 112,1 |
| г.Алматы | 9,3 | 12,1 | 73,6 | 128,0 | 87,7 | 99,5 | 41,3 | 42,3 | 86,5 | 105,6 |
| г.Астана | 33,0 | 25,0 | 285,3 | 441,9 | 143,1 | 281,0 | 168,5 | 200,0 | 163,0 | 284,5 |

Повозрастная заболеваемость туберкулезом в Республике Казахстан на 100 000 населения, 1994-2008 гг.



Заболееваемость туберкулезом населения РК по возрастным группам и по полу, 2008г. (n-19670)



ЧИСЛО БОЛЬНЫХ АКТИВНЫМ ТУБЕРКУЛЕЗОМ НА КОНЕЦ ГОДА (абс.число)

| Наименование областей | всего | | | | в том числе | | | | | |
|-----------------------------|--------------|--------------|------------------------|---------------------------------|----------------------|--------------|--------------|-------------|------------|--------------|
| | | | | | взрослые и подростки | | | Дети | | |
| | 2007г. | 2008г. | в т.ч. сельские жители | в т.ч. контингент больных ТБМЛУ | 2007г. | 2008г. | в т.ч. ТБМЛУ | 2007г. | 2008г. | в т.ч. ТБМЛУ |
| Республика Казахстан | 44151 | 31779 | 12772 | 7808 | 42805 | 31013 | 7768 | 1346 | 766 | 40 |
| Акмолинская | 3127 | 2055 | 916 | 302 | 3054 | 2006 | 302 | 73 | 49 | 0 |
| Актюбинская | 2635 | 2084 | 810 | 622 | 2527 | 2022 | 613 | 108 | 62 | 9 |
| Алматинская | 4470 | 2248 | 1606 | 545 | 4238 | 2150 | 542 | 232 | 98 | 3 |
| Атырауская | 2858 | 1513 | 753 | 627 | 2799 | 1485 | 626 | 59 | 28 | 1 |
| В-Казахстанская | 2764 | 2376 | 925 | 712 | 2698 | 2319 | 708 | 66 | 57 | 4 |
| Жамбылская | 2597 | 1872 | 1038 | 687 | 2521 | 1831 | 686 | 76 | 41 | 1 |
| З-Казахстанская | 1994 | 1476 | 735 | 327 | 1940 | 1449 | 326 | 54 | 27 | 1 |
| Карагандинская | 4062 | 2369 | 458 | 729 | 3956 | 2302 | 728 | 106 | 67 | 1 |
| Кызылординская | 3790 | 2538 | 734 | 514 | 3697 | 2495 | 511 | 93 | 43 | 3 |
| Костанайская | 2683 | 2003 | 987 | 500 | 2627 | 1969 | 500 | 56 | 34 | 0 |
| Мангистауская | 1358 | 977 | 316 | 349 | 1272 | 940 | 345 | 86 | 37 | 4 |
| Павлодарская | 2567 | 1791 | 661 | 520 | 2486 | 1745 | 514 | 81 | 46 | 6 |
| С-Казахстанская | 1999 | 1535 | 866 | 411 | 1944 | 1506 | 408 | 55 | 29 | 3 |
| Ю-Казахстанская | 3784 | 3565 | 1967 | 328 | 3645 | 3461 | 325 | 139 | 104 | 3 |
| г.Алматы | 1619 | 1337 | 0 | 338 | 1588 | 1314 | 337 | 31 | 23 | 1 |
| г.Астана | 1844 | 2040 | 0 | 297 | 1813 | 2019 | 297 | 31 | 21 | 0 |
| Кроме того: | | | | | | | | | | |
| КУИС | 4570 | 3925 | | | | | | | | |
| | | | | | | | | | | |

ОБЩЕЕ КОЛИЧЕСТВО БОЛЬНЫХ С ТБМЛУ В РК, 2008г.

| № | Наименование областей | всего больных ТБМЛУ | взято на лечение больных ТБМЛУ ПВР* | | ПВР больным ТБ МЛУ не назначались | | | |
|----|-----------------------------|---------------------------|--|-------------|-----------------------------------|-------------|--|-------------|
| | | | | | продолжили лечение ППР | | имели абсолютные противопоказания к назначению | |
| | | | абс.чис | % | абс.чис | % | абс.чис | % |
| 1 | Республика Казахстан | 7808 | 2346 | 30,0 | 4127 | 52,9 | 929 | 11,9 |
| 2 | Акмолинская | 302 | 84 | 27,8 | 231 | 76,5 | 23 | 7,6 |
| 2 | Актюбинская | 622 | 158 | 25,4 | 605 | 97,3 | 37 | 5,9 |
| 3 | Алматинская | 545 | 188 | 34,5 | 194 | 35,6 | 58 | 10,6 |
| 4 | Атырауская | 627 | 181 | 28,9 | 277 | 44,2 | 103 | 16,4 |
| 5 | В-Казахстанская | 712 | 188 | 26,4 | 328 | 46,1 | 80 | 11,2 |
| 6 | Жамбылская | 687 | 162 | 23,6 | 340 | 49,5 | 86,5 | 12,6 |
| 7 | З-Казахстанская | 327 | 109 | 33,3 | 185 | 56,6 | 48,5 | 14,8 |
| 8 | Карагандинская | 729 | 144 | 19,8 | 602 | 82,6 | 61,5 | 8,4 |
| 9 | Кызылординская | 514 | 160 | 31,1 | 188 | 36,6 | 119 | 23,1 |
| 10 | Костанайская | 500 | 163 | 32,6 | 113 | 22,6 | 118 | 24 |
| 11 | Мангистауская | 349 | 129 | 37,0 | 150 | 43,0 | 22 | 6,3 |
| 12 | Павлодарская | 520 | 130 | 25,0 | 407 | 78,3 | 55 | 10,6 |
| 13 | С-Казахстанская | 411 | 123 | 29,9 | 206 | 50,1 | 19 | 4,6 |
| 14 | Ю-Казахстанская | 328 | 150 | 45,7 | 103 | 31,4 | 21 | 6,4 |
| 15 | г.Алматы | 338 | 203 | 42,0 | 42 | 12,4 | 40 | 11,8 |
| 16 | г.Астана | 297 | 74 | 24,9 | 156 | 52,5 | 39 | 13,1 |

*ПВР - препараты второго ряда
ППР - препараты первого ряда

БОЛЕЗНЕННОСТЬ И СМЕРТНОСТЬ ОТ ТУБЕРКУЛЕЗА НА 100 ТЫС. НАСЕЛЕНИЯ

| Наименование областей | болезненность туберкулезом | | | | смертность от туберкулеза | | | | Первично признано инвалидом по туберкулезу | |
|-----------------------------|----------------------------|--------------|--------------------|-------------|---------------------------|------------------|-------------|------------------|--|------------------|
| | всего | | в том числе ТБ МЛУ | | всего | | | | | |
| | | | | | 2007г. | | 2008г. | | 2008г. | |
| | 2007г. | 2008г. | 2007г. | 2008г. | абс. ч. | на 100 тыс. нас. | абс. ч. | на 100 тыс. нас. | абс. ч. | на 100 тыс. нас. |
| Республика Казахстан | 283,6 | 201,4 | 54,4 | 49,8 | 2800 | 18,1 | 2644 | 16,9 | 2804 | 17,9 |
| Акмолинская | 418,5 | 277,0 | 60,8 | 40,6 | 116 | 15,5 | 114 | 15,3 | 410 | 55,0 |
| Актюбинская | 374,6 | 292,6 | 56,4 | 88,0 | 167 | 23,9 | 128 | 17,1 | 181 | 25,6 |
| Алматинская | 272,2 | 134,8 | 35,2 | 32,9 | 141 | 8,6 | 117 | 7,1 | 99 | 6,0 |
| Атырауская | 583,0 | 301,6 | 92,8 | 126,4 | 81 | 16,7 | 76 | 15,3 | 40 | 8,1 |
| В-Казахстанская | 195,1 | 167,6 | 53,1 | 50,2 | 321 | 22,6 | 356 | 25,1 | 304 | 21,4 |
| Жамбылская | 255,0 | 181,5 | 65,6 | 67,0 | 198 | 19,5 | 156 | 15,2 | 84 | 8,2 |
| З-Казахстанская | 324,1 | 238,5 | 59,6 | 53,0 | 127 | 20,7 | 126 | 20,4 | 108 | 17,5 |
| Карагандинская | 302,8 | 176,0 | 78,3 | 54,2 | 350 | 26,1 | 297 | 22,1 | 271 | 20,2 |
| Кызылординская | 599,9 | 395,6 | 114,7 | 80,8 | 130 | 20,7 | 125 | 19,6 | 201 | 31,5 |
| Костанайская | 300,0 | 225,2 | 45,1 | 56,1 | 191 | 21,3 | 180 | 20,2 | 152 | 17,0 |
| Мангистауская | 333,5 | 229,6 | 113,7 | 83,9 | 107 | 26,8 | 95 | 22,8 | 121 | 29,0 |
| Павлодарская | 344,0 | 239,2 | 63,8 | 69,6 | 221 | 29,6 | 184 | 24,6 | 134 | 17,9 |
| С-Казахстанская | 305,7 | 236,8 | 64,8 | 63,1 | 181 | 27,5 | 181 | 27,8 | 154 | 23,6 |
| Ю-Казахстанская | 162,3 | 149,7 | 19,3 | 13,9 | 234 | 10,1 | 280 | 11,9 | 363 | 15,4 |
| г.Алматы | 122,3 | 97,9 | 37,2 | 25,1 | 142 | 10,9 | 152 | 11,3 | 46 | 3,4 |
| г.Астана | 306,1 | 319,1 | 51,9 | 47,8 | 93 | 15,8 | 77 | 12,4 | 136 | 21,9 |
| КУИС МЮ РК | | | | | 122 | 83,2 | | | | |

БОЛЕЗНЕННОСТЬ ТУБЕРКУЛЕЗОМ ДЕТЕЙ, ПОДРОСТКОВ И ВЗРОСЛЫХ НА 100 ТЫС. НАСЕЛЕНИЯ

| Наименование областей | Дети | | Подростки | | Взрослые | |
|-----------------------------|-------------|-------------|--------------|--------------|--------------|--------------|
| | 2007г. | 2008г. | 2007г. | 2008г. | 2007г. | 2008г. |
| Республика Казахстан | 36,1 | 20,3 | 147,4 | 115,0 | 378,6 | 271,9 |
| Акмолинская | 45,5 | 30,8 | 178,2 | 165,8 | 547,7 | 356,7 |
| Актюбинская | 62,7 | 35,8 | 213,5 | 202,4 | 498,8 | 393,7 |
| Алматинская | 58,0 | 24,3 | 149,3 | 63,9 | 357,9 | 181,2 |
| Атырауская | 42,5 | 20,0 | 409,7 | 176,5 | 833,7 | 441,7 |
| В-Казахстанская | 24,2 | 20,7 | 94,4 | 84,7 | 246,0 | 211,2 |
| Жамбылская | 26,6 | 14,2 | 92,3 | 98,4 | 368,2 | 263,2 |
| З-Казахстанская | 39,7 | 19,9 | 166,7 | 162,8 | 423,6 | 313,5 |
| Карагандинская | 38,7 | 24,4 | 168,6 | 94,1 | 384,8 | 223,8 |
| Кызылординская | 47,4 | 21,8 | 276,8 | 188,1 | 909,6 | 608,6 |
| Костанайская | 33,3 | 20,5 | 145,3 | 151,1 | 376,9 | 280,0 |
| Мангистауская | 70,1 | 29,4 | 184,0 | 213,7 | 472,3 | 334,7 |
| Павлодарская | 56,4 | 31,9 | 194,9 | 137,8 | 427,5 | 299,8 |
| С-Казахстанская | 44,2 | 23,4 | 104,8 | 94,1 | 386,0 | 299,6 |
| Ю-Казахстанская | 18,2 | 13,4 | 61,6 | 49,0 | 251,2 | 237,1 |
| г.Алматы | 12,2 | 8,7 | 65,6 | 102,0 | 152,7 | 122,6 |
| г.Астана | 28,2 | 18,1 | 316,0 | 320,9 | 370,4 | 445,2 |

Показатель смертности от туберкулеза на 100 000 населения в Республике Казахстан, 2007-2008гг.

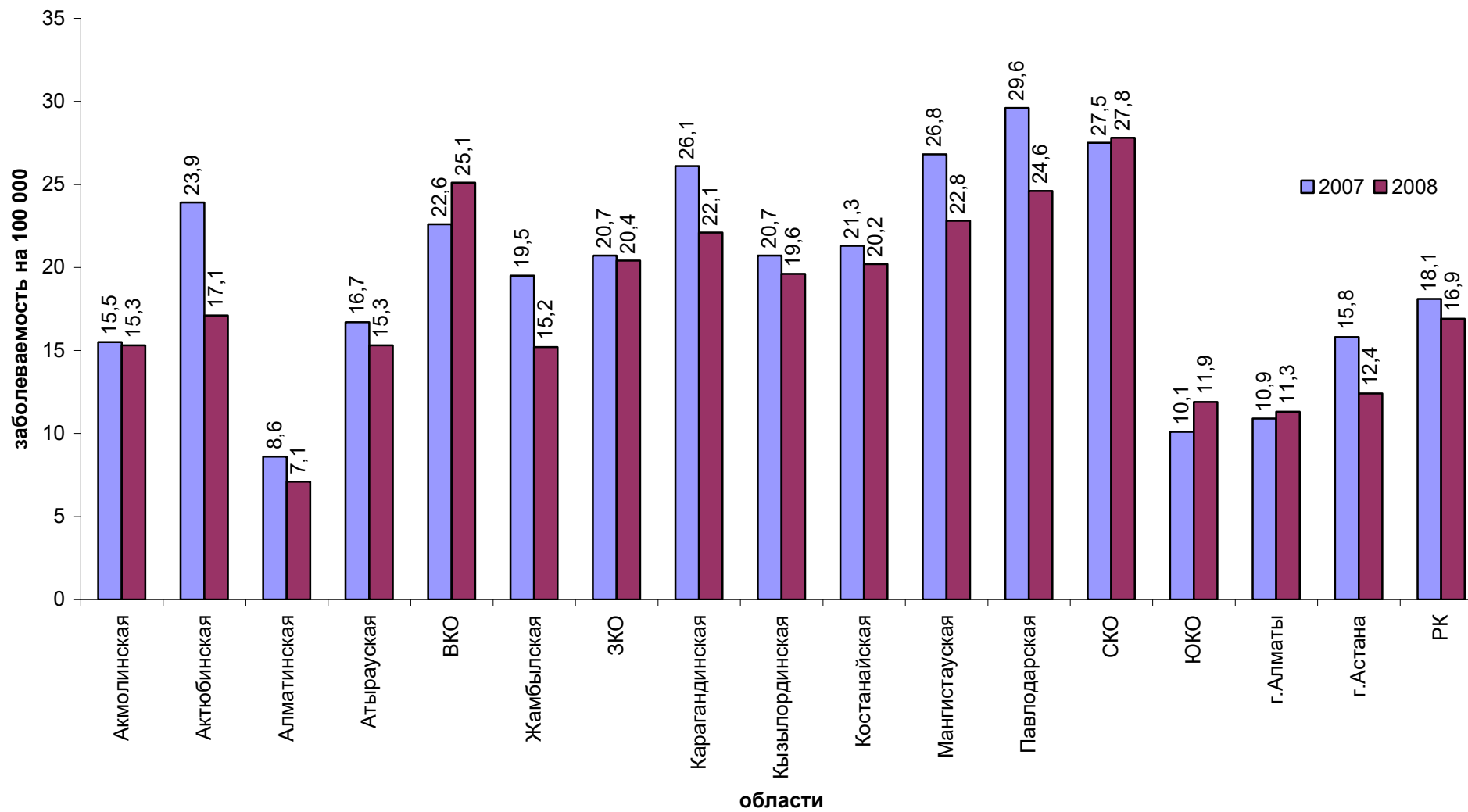


Таблица 36

СТРУКТУРА УМЕРШИХ БОЛЬНЫХ ОТ ТУБЕРКУЛЕЗА (БК+) В 2008г.

| Наименование областей | Категории | | | | | | Умершие на территории КУИС МЮ РК | Диагноз установлен посмертно | Из общего числа умерших, диагноз подтвержден гистологически | | Из общего числа умерших, больных MDR | | Всего | | | |
|-----------------------------|------------|------------|------------|-------------|-------------|-------------|----------------------------------|------------------------------|---|------------|--------------------------------------|-------------|-------------|-------------|-------------|--------------|
| | I | | II | | IV | | | | | | | | | | | |
| | БК+ | % | БК+ | % | БК+ | % | | | | | | | | | БК+ | % |
| Республика Казахстан | 143 | 5,8 | 555 | 22,6 | 1597 | 65,1 | 133 | 5,4 | 26 | 1,1 | 1606 | 65,4 | 1345 | 54,8 | 2454 | 100,0 |
| Акмолинская | 3 | 3,1 | 39 | 39,8 | 52 | 53,1 | 4 | 4,1 | 0 | 0 | 0 | 0 | 40 | 40,8 | 98 | 100,0 |
| Актюбинская | 1 | 0,9 | 23 | 20,5 | 88 | 78,6 | 0 | 0 | 0 | 0 | 58 | 51,8 | 54 | 48,2 | 112 | 100,0 |
| Алматинская | 3 | 2,7 | 22 | 20,2 | 84 | 77,1 | 0 | 0 | 0 | 0 | 62 | 56,9 | 52 | 47,7 | 109 | 100,0 |
| Атырауская | 1 | 1,4 | 14 | 19,2 | 53 | 72,6 | 5 | 6,8 | 0 | 0 | 58 | 79,4 | 44 | 60,3 | 73 | 100,0 |
| В-Казахстанская | 28 | 8,3 | 85 | 25,3 | 204 | 60,7 | 16 | 4,8 | 3 | 0,9 | 274 | 81,5 | 218 | 64,9 | 336 | 100,0 |
| Жамбылская | 8 | 5,3 | 18 | 12,0 | 124 | 82,7 | 0 | 0 | 0 | 0 | 16 | 10,7 | 111 | 74,0 | 150 | 100,0 |
| З-Казахстанская | 5 | 4,0 | 27 | 21,8 | 86 | 69,4 | 6 | 4,8 | 0 | 0 | 87 | 70,2 | 62 | 50,0 | 124 | 100,0 |
| Карагандинская | 17 | 5,7 | 19 | 6,4 | 224 | 75,4 | 33 | 11,1 | 4 | 1,4 | 268 | 90,2 | 201 | 67,7 | 297 | 100,0 |
| Кызылординская | 2 | 1,7 | 16 | 13,9 | 94 | 81,8 | 2 | 1,7 | 1 | 0,9 | 22 | 19,1 | 87 | 7,0 | 115 | 100,0 |
| Костанайская | 12 | 7,0 | 60 | 35,1 | 94 | 55,0 | 3 | 1,7 | 2 | 1,2 | 156 | 91,2 | 73 | 42,7 | 171 | 100,0 |
| Мангистауская | 8 | 9,1 | 19 | 21,6 | 53 | 60,2 | 8 | 9,1 | 0 | 0 | 11 | 12,5 | 69 | 78,4 | 88 | 100,0 |
| Павлодарская | 11 | 6,2 | 46 | 25,8 | 110 | 61,8 | 11 | 6,2 | 0 | 0 | 161 | 90,4 | 110 | 61,8 | 178 | 100,0 |
| С-Казахстанская | 10 | 5,8 | 47 | 27,2 | 97 | 56,0 | 19 | 11,0 | 0 | 0 | 163 | 94,2 | 94 | 54,3 | 173 | 100,0 |
| Ю-Казахстанская | 15 | 6,3 | 43 | 18,0 | 144 | 60,2 | 26 | 10,9 | 11 | 4,6 | 126 | 52,7 | 69 | 28,9 | 239 | 100,0 |
| г.Алматы | 13 | 10,6 | 44 | 35,8 | 61 | 49,6 | 0 | 0 | 5 | 4,0 | 102 | 82,9 | 40 | 32,5 | 123 | 100,0 |
| г.Астана | 6 | 8,8 | 33 | 48,6 | 29 | 42,6 | 0 | 0 | 0 | 0 | 42 | 61,8 | 21 | 30,9 | 68 | 100,0 |

СТРУКТУРА УМЕРШИХ БОЛЬНЫХ ОТ ТУБЕРКУЛЕЗА (БК-) В 2008 г.

| Наименование областей | Категории | | | | | | Умершие на территории КУИС МЮ РК | | Диагноз установлен посмертно | | Из общего числа умерших, диагноз подтвержден гистологически | | Из общего числа умерших, больных MDR | | Всего | |
|-----------------------------|-----------|-------------|-----------|-------------|-----------|-------------|----------------------------------|------------|------------------------------|-------------|---|-------------|--------------------------------------|------------|------------|--------------|
| | I | | II | | IV | | | | | | | | | | | |
| | БК- | % | БК- | % | БК- | % | БК- | % | БК- | % | БК- | % | БК- | % | БК- | % |
| Республика Казахстан | 37 | 19,5 | 55 | 28,9 | 55 | 28,9 | 3 | 1,6 | 40 | 21,1 | 134 | 70,5 | 10 | 5,3 | 190 | 100,0 |
| Акмолинская | 2 | 12,5 | 1 | 6,2 | 3 | 18,8 | 0 | 0 | 10 | 62,5 | 4 | 25,0 | 0 | 0 | 16 | 100,0 |
| Актюбинская | 1 | 6,2 | 2 | 12,5 | 13 | 81,3 | 0 | 0 | 0 | 0 | 12 | 75,0 | 1 | 6,2 | 16 | 100,0 |
| Алматинская | 1 | 12,5 | 3 | 37,5 | 4 | 50,0 | 0 | 0 | 0 | 0 | 4 | 50,0 | 0 | 0 | 8 | 100,0 |
| Атырауская | 1 | 33,3 | 0 | 0 | 2 | 66,7 | 0 | 0 | 0 | 0 | 3 | 100,0 | 0 | 0 | 3 | 100,0 |
| В-Казахстанская | 5 | 25,0 | 10 | 50,0 | 1 | 5,0 | 0 | 0 | 4 | 20,0 | 18 | 90,0 | 0 | 0 | 20 | 100,0 |
| Жамбылская | 2 | 33,3 | 1 | 16,7 | 3 | 50,0 | 0 | 0 | 0 | 0 | 0 | 0 | 0 | 0 | 6 | 100,0 |
| З-Казахстанская | 0 | 0 | 1 | 50,0 | 0 | 0 | 0 | 0 | 1 | 50,0 | 2 | 100,0 | 0 | 0 | 2 | 100,0 |
| Карагандинская | 0 | 0 | 0 | 0 | 0 | 0 | 0 | 0 | 0 | 0 | 0 | 0 | 0 | 0 | 0 | 0 |
| Кызылординская | 2 | 20,0 | 3 | 30,0 | 1 | 10,0 | 0 | 0 | 4 | 40,0 | 4 | 40,0 | 0 | 0 | 10 | 100,0 |
| Костанайская | 2 | 22,2 | 4 | 44,4 | 0 | 0 | 0 | 0 | 3 | 33,4 | 3 | 33,3 | 0 | 0 | 9 | 100,0 |
| Мангистауская | 3 | 42,9 | 0 | 0 | 3 | 42,8 | 0 | 0 | 1 | 14,3 | 3 | 42,9 | 0 | 0 | 7 | 100,0 |
| Павлодарская | 1 | 16,7 | 1 | 16,7 | 3 | 50,0 | 0 | 0 | 1 | 16,6 | 5 | 83,3 | 3 | 50,0 | 6 | 100,0 |
| С-Казахстанская | 2 | 25,0 | 5 | 62,5 | 0 | 0 | 0 | 0 | 1 | 12,5 | 8 | 100,0 | 0 | 0 | 8 | 100,0 |
| Ю-Казахстанская | 9 | 21,9 | 20 | 48,8 | 7 | 17,1 | 3 | 7,3 | 2 | 4,9 | 30 | 73,2 | 1 | 2,4 | 41 | 100,0 |
| г. Алматы | 5 | 17,2 | 1 | 3,4 | 10 | 34,5 | 0 | 0 | 13 | 44,9 | 29 | 100,0 | 0 | 0 | 29 | 100,0 |
| г. Астана | 1 | 11,1 | 3 | 33,3 | 5 | 55,6 | 0 | 0 | 0 | 0 | 9 | 100,0 | 5 | 55,5 | 9 | 100,0 |

СТРУКТУРА КОНТИНГЕНТА БОЛЬНЫХ ТУБЕРКУЛЕЗОМ, СОСТОЯЩИХ НА УЧЕТЕ НА КОНЕЦ 2008г. (%)

| Наименование областей | взрослые и подростки | | | | | | дети | | | |
|-----------------------------|--|-------------|--------------------------------------|-------------|-------------------------------------|-------------|--|-------------|---|-------------|
| | удельный вес больных туберкулезом легких в общем числе больных | | в числе больных туберкулезом легких: | | | | удельный вес больных туберкулезом легких в общем числе больных | | из числа больных туберкулезом легких с деструктивными формами | |
| | | | с деструктивными формами | | с фиброзно-кавернозным туберкулезом | | | | | |
| | 2007г.* | 2008г. | 2007г.* | 2008г. | 2007г.* | 2008г. | 2007г.* | 2008г. | 2007г.* | 2008г. |
| Республика Казахстан | 96,2 | 91,4 | 43,5 | 48,5 | 12,2 | 11,9 | 88,6 | 39,4 | 6,3 | 15,9 |
| Акмолинская | 97,9 | 92,5 | 30,6 | 49,1 | 10,3 | 7,7 | 93,2 | 46,9 | 2,9 | 17,4 |
| Актюбинская | 96,0 | 93,6 | 40,9 | 40,6 | 14,6 | 16,9 | 86,1 | 56,5 | 9,7 | 8,6 |
| Алматинская | 92,9 | 87,4 | 37,8 | 54,7 | 14,2 | 17,1 | 90,1 | 26,5 | 3,3 | 11,5 |
| Атырауская | 98,6 | 98,0 | 40,5 | 48,1 | 7,5 | 8,7 | 89,8 | 46,4 | 15,1 | 30,8 |
| В-Казахстанская | 96,8 | 94,0 | 51,3 | 45,9 | 15,4 | 15,4 | 80,3 | 26,3 | 9,4 | 6,7 |
| Жамбылская | 95,3 | 93,9 | 36,9 | 41,6 | 10,1 | 12,9 | 88,2 | 41,5 | 6,0 | 0 |
| З-Казахстанская | 97,4 | 94,2 | 32,3 | 41,5 | 11,0 | 6,7 | 94,4 | 66,7 | 0 | 11,1 |
| Карагандинская | 97,6 | 93,8 | 43,5 | 55,2 | 11,0 | 12,8 | 95,3 | 44,8 | 10,9 | 20,0 |
| Кызылординская | 95,8 | 90,1 | 50,2 | 56,2 | 18,9 | 17,7 | 78,5 | 53,5 | 6,8 | 30,4 |
| Костанайская | 96,7 | 94,9 | 54,8 | 56,4 | 9,5 | 7,8 | 87,5 | 41,2 | 2,0 | 0 |
| Мангистауская | 96,9 | 95,1 | 43,2 | 34,1 | 12,7 | 8,2 | 98,8 | 48,6 | 5,9 | 11,1 |
| Павлодарская | 95,8 | 93,0 | 55,1 | 54,2 | 13,9 | 13,7 | 84,0 | 37,0 | 8,8 | 29,4 |
| С-Казахстанская | 98,1 | 94,7 | 50,5 | 44,5 | 13,9 | 16,3 | 92,7 | 48,3 | 2,0 | 7,1 |
| Ю-Казахстанская | 93,7 | 81,1 | 49,1 | 46,0 | 11,1 | 8,0 | 83,5 | 23,1 | 8,6 | 25,0 |
| г.Алматы | 96,9 | 90,5 | 33,9 | 39,9 | 7,9 | 7,2 | 87,1 | 30,4 | 3,7 | 14,3 |
| г.Астана | 96,6 | 88,9 | 40,1 | 54,6 | 8,7 | 9,1 | 90,3 | 38,1 | 0 | 37,5 |

* в 2007г расчет на количество больных туберкулезом органов дыхания

**СТРУКТУРА БОЛЬНЫХ ВНЕЛЕГОЧНЫМ ТУБЕРКУЛЕЗОМ,
СОСТОЯЩИХ НА УЧЕТЕ НА КОНЕЦ 2008 г. (%)**

| Наименование областей | взрослые и подростки | | | | дети | | | |
|-----------------------------|------------------------------------|------------------------------|--------------------------------|--------------------------------------|------------------------------------|------------------------------|--------------------------------|--------------------------------------|
| | туберкулез мозговых оболочек и цнс | туберкулез костей и суставов | Туберкулез мочеполовых органов | Туберкулез периферических лимфоузлов | Туберкулез мозговых оболочек и ЦНС | Туберкулез костей и суставов | Туберкулез мочеполовых органов | Туберкулез периферических лимфоузлов |
| Республика Казахстан | 1,5 | 24,4 | 7,2 | 6,6 | 1,1 | 7,3 | 0,7 | 5,2 |
| Акмолинская | 0 | 20,4 | 5,6 | 11,1 | 0 | 0 | 3,7 | 6,3 |
| Актюбинская | 1,6 | 29,0 | 5,6 | 8,9 | 0 | 7,4 | 0 | 7,4 |
| Алматинская | 2,6 | 31,8 | 7,7 | 7,2 | 0 | 2,8 | 0 | 1,4 |
| Атырауская | 0 | 39,3 | 3,6 | 3,6 | 0 | 6,7 | 0 | 6,7 |
| В-Казахстанская | 0 | 25,5 | 9,4 | 11,3 | 0 | 5,9 | 0 | 12,5 |
| Жамбылская | 3,8 | 35,8 | 10,4 | 6,6 | 0 | 4,2 | 0 | 12,5 |
| З-Казахстанская | 0 | 31,1 | 15,6 | 4,4 | 0 | 0 | 0 | 0 |
| Карагандинская | 1,5 | 8,0 | 3,6 | 7,3 | 0 | 2,8 | 0 | 2,8 |
| Кызылординская | 0 | 32,6 | 6,2 | 9,5 | 0 | 30,0 | 0 | 20,0 |
| Костанайская | 0 | 27,0 | 23,0 | 4,0 | 0 | 0 | 0 | 5,0 |
| Мангистауская | 0 | 10,9 | 4,3 | 10,9 | 0 | 5,3 | 0 | 0 |
| Павлодарская | 1,7 | 33,6 | 6,7 | 5,0 | 3,4 | 0 | 3,4 | 6,9 |
| С-Казахстанская | 2,6 | 13,2 | 13,2 | 2,6 | 0 | 0 | 6,7 | 0 |
| Ю-Казахстанская | 1,8 | 19,5 | 4,5 | 3,9 | 1,3 | 16,3 | 0 | 2,5 |
| г.Алматы | 3,6 | 28,6 | 6,0 | 10,7 | 16,7 | 16,7 | 0 | 0 |
| г.Астана | 1,2 | 15,9 | 5,3 | 5,9 | 7,7 | 7,7 | 0 | 0 |

ОСНОВНЫЕ РЕСПУБЛИКАНСКИЕ ПОКАЗАТЕЛИ ПО ТУБЕРКУЛЕЗУ ЗА 1999-2008гг.

| № | Наименование показателя | 1999г. | 2000г. | 2001г. | 2002г. | 2003г. | 2004г. | 2005г. | 2006г. | 2007г. | 2008г. |
|----|--|--------|--------|--------|--------|--------|--------|--------|--------|--------|--------|
| 1 | Количество тубдиспансеров | 48 | 49 | 54 | 53 | 53 | 53 | 62 | 64 | 62 | 64 |
| 2 | Количество туббольниц | 58 | 57 | 59 | 61 | 71 | 74 | 72 | 74 | 76 | 72 |
| 3 | Количество тубсанаториев | 30 | 30 | 32 | 32 | 32 | 32 | 31 | 31 | 34 | 31 |
| 4 | Число больничных коек, всего | 13350 | 13490 | 13522 | 13525 | 13977 | 14169 | 14700 | 14885 | 14895 | 14685 |
| 5 | Число санаторных коек (максимальное) | 4047 | 4152 | 4368 | 4523 | 4446 | 4334 | 4211 | 4212 | 4116 | 3679 |
| 6 | Число дней работы больничной койки в году, всего | 319,4 | 321,8 | 338,6 | 345,2 | 348,9 | 340,4 | 344,7 | 327,5 | 327,5 | 313,2 |
| 7 | Число врачей-фтизиатров | 1318 | 1305 | 1346 | 1379 | 1436 | 1472 | 1488 | 1452 | 1425 | 1467 |
| 8 | Охват новорожденных вакцинацией (%) | 102,3 | 103,1 | 97,9 | 97,8 | 98,4 | 58,1 | 96,1 | 98,0 | 99,1 | 97,9 |
| 9 | Выполнение плана ревакцинации БЦЖ (%) | 61,7 | 65,8 | 88,6 | 95,2 | 96,0 | 14,6 | 91,6 | 95,0 | 93,6 | 93,8 |
| 10 | Число осмотренных на туберкулез (тыс.) | 3938,6 | 3892,3 | 5176,6 | 6629,3 | 7263,4 | 7874,5 | 8921,9 | 8742,0 | 9373,2 | 9051 |
| 11 | Охват населения осмотрами (%) | 26,4 | 26,2 | 34,9 | 44,6 | 48,7 | 52,5 | 58,9 | 57,1 | 60,5 | 57,7 |
| 12 | Охват взрослых и подростков флюорографией (%) | 27,3 | 26,8 | 33,7 | 45,8 | 48,9 | 55,3 | 59,3 | 57,5 | 62,3 | 59,5 |
| 13 | Охват детей осмотрами (%) | 24,1 | 24,7 | 37,8 | 39,8 | 48,0 | 43,9 | 57,8 | 55,8 | 55,0 | 52,2 |
| 14 | Уд. вес выявленных при профосмотре в числе взятых на учет больных (%) | 40,4 | 50,7 | 43,4 | 46,6 | 46,6 | 51,0 | 57,3 | 57,4 | 52,5 | 50,2 |
| 15 | Уд. вес деструктивной формы ТБК в числе взятых на учет (взрослые+подростки) (%) | 43,8 | 47,5 | 48,0 | 43,1 | 41,0 | 37,9 | 35,6 | 35,0 | 35,3 | 38,9 |
| 16 | Уд. вес больных фиброзно-кавернозным туберкулезом легких среди взятых на учет (взрослые+подростки) (%) | 2,3 | 1,8 | 1,3 | 0,9 | 0,7 | 0,5 | 0,4 | 0,3 | 0,3 | 0,4 |
| 17 | Число выявленных бацилловыделителей на 100 больных с деструкцией (%) | 94,1 | 99,0 | 96,1 | 102,2 | 98,1 | 98,8 | 95,6 | 95,0 | 97,7 | 95,1 |
| 18 | Число оперированных больных туберкулезом органов дыхания | 849 | 722 | 931 | 994 | 1070 | 1161 | 1057 | 976 | 1267 | 944 |

| № | Наименование показателя | 1999г. | 2000г. | 2001г. | 2002г. | 2003г. | 2004г. | 2005г. | 2006г. | 2007г. | 2008г. |
|----|---|--------|--------|--------|--------|--------|--------|--------|--------|--------|--------|
| 19 | Закрытие полостей распада у впервые выявленных больных (%) | 71,6 | 69,9 | 71,0 | 73,1 | 76,8 | 77,3 | 74,3 | 74,4 | 78,2 | 71,1 |
| 20 | Показатель конверсии мазка в конце интенсивной фазы (новые случаи) % | | | | | | | | | | 87,4 |
| | Рецидивы % | | | | | | | | | | 75,5 |
| | Неудача лечения % | | | | | | | | | | 70,7 |
| 21 | Изоляция детей из очагов (%) | 26,6 | 23,7 | 26,0 | 64,8 | 75,0 | 68,5 | 76,5 | 76,5 | 79,6 | 76,9 |
| 22 | Заболееваемость контактных взрослых (%) | 1,9 | 1,8 | 1,4 | 1,4 | 1,2 | 0,9 | 0,8 | 0,6 | 1,4 | 0,4 |
| 23 | Заболееваемость контактных подростков (%) | 2,9 | 2,7 | 1,9 | 1,9 | 2,0 | 1,8 | 1,6 | 0,9 | 1,7 | 0,1 |
| 24 | Заболееваемость контактных детей (%) | 1,4 | 0,9 | 0,9 | 0,6 | 0,7 | 0,5 | 0,6 | 0,3 | 0,8 | 0,2 |
| 25 | Заболееваемость на 100 тыс. населения (всего) | 141,0 | 153,2 | 155,7 | 165,1 | 160,4 | 154,3 | 147,3 | 132,1 | 126,4 | 125,5 |
| 26 | Заболееваемость на 100 тыс. населения (город) | 154,4 | 166,3 | 162,4 | 176,4 | 168,3 | 165,2 | 157,3 | 140,1 | 145,2 | 143,4 |
| 27 | Заболееваемость на 100 тыс. населения (село) | 124,1 | 136,7 | 147,0 | 149,6 | 150,2 | 139,9 | 133,7 | 121,3 | 105,4 | 105,2 |
| 28 | Заболееваемость на 100 тыс. населения (дети) | 57,6 | 50,9 | 48,4 | 43,3 | 47,2 | 40,1 | 39,4 | 31,7 | 30,5 | 26,0 |
| 29 | Заболееваемость бациллярной формой туберкулеза на 100 тыс. населения | 47,4 | 59,9 | 61,2 | 63,6 | 58,1 | 52,8 | 45,6 | 40,2 | 40,0 | 39,6 |
| 30 | Заболееваемость ТБМЛУ на 100 тыс. населения | | | | | 5,0 | 5,4 | 4,6 | 3,7 | 5,8 | 8,5 |
| 31 | Болезненность на 100 тыс. населения | 323,0 | 327,5 | 354,0 | 414,5 | 438,2 | 449,5 | 444,5 | 426,0 | 283,6 | 201,4 |
| 32 | Болезненность ТБМЛУ на 100 тыс. населения | | | | | 40,4 | 45,7 | 52,6 | 53,2 | 54,4 | 49,8 |
| 33 | Уд. вес фиброзно-кавернозного туберкулеза в контингенте взрослых и подростков (%) | 15,8 | 15,8 | 14,4 | 12,0 | 11,1 | 10,3 | 10,2 | 10,3 | 12,2 | 11,9 |

| № | Наименование показателя | 1999г. | 2000г. | 2001г. | 2002г. | 2003г. | 2004г. | 2005г. | 2006г. | 2007г. | 2008г. |
|----|---|--------|--------|--------|--------|--------|--------|--------|--------|--------|--------|
| 34 | Интенсивный показатель возникновения рецидивов на 100 тыс.. | 27,8 | 30,0 | 34,5 | 36,0 | 35,6 | 38,1 | 40,0 | 36,5 | 39,1 | 38,9 |
| 35 | Смертность на 100 тыс. населения, всего | 30,7 | 26,4 | 24,5 | 24,2 | 22,4 | 20,6 | 20,8 | 20,3 | 18,1 | 16,9 |
| 36 | Инвалидность на 100 тыс. населения | 21,6 | 18,8 | 19,3 | 18,7 | 20,2 | 17,9 | 19,3 | | | 17,9 |
| 37 | Заболеваемость в КУИС МЮ РК на 100 тыс. населения | 2994,6 | 2514,4 | 2210,0 | 2316,2 | 1936,7 | 1573,0 | 1391,0 | 771,3 | 750,5 | 767,6 |
| 38 | Смертность в КУИС МЮ РК на 100 тыс. населения | 300,0 | 140,0 | 130,0 | 100,0 | 90,0 | 80,0 | 55,0 | 64,9 | 83,2 | 115,9 |