

МИНИСТЕРСТВО ЗДРАВООХРАНЕНИЯ РЕСПУБЛИКИ КАЗАХСТАН
РЕСПУБЛИКАНСКОЕ ГОСУДАРСТВЕННОЕ КАЗЕННОЕ ПРЕДПРИЯТИЕ
НАЦИОНАЛЬНЫЙ ЦЕНТР ПРОБЛЕМ ТУБЕРКУЛЕЗА
РЕСПУБЛИКИ КАЗАХСТАН

СТАТИСТИЧЕСКИЙ ОБЗОР
ПО ТУБЕРКУЛЕЗУ
В РЕСПУБЛИКЕ КАЗАХСТАН

АЛМАТЫ 2011

Материалы подготовлены отделом эпидемиологии, организации и планирования противотуберкулезных мероприятий РГКП «Национальный центр проблем туберкулеза Республики Казахстан»

под редакцией
доктора медицинских наук, профессора
Т.Ш. Абилдаева

Редакционный совет: К.Х. Баймуханова
Г.Д. Белинская
А.С. Турсынбаева

Материалы статистического сборника по туберкулезу составлены на основании Национального регистра слежения больных туберкулезом.

Составители сборника выражают признательность всем фтизиатрам, руководителям противотуберкулезных организаций, ответственным специалистам по работе с Национальным регистром за кропотливый труд по качественному заполнению карт, составлению свода данных.

Выражаем признательность сотрудникам «Мединформ» МЗ РК, Глобальному Фонду борьбы со СПИДом, туберкулезом и малярией за помощь в работе над совершенствованием регистра по туберкулезу в Казахстане.

Содержание

	Наименование	страница
	Аспекты развития противотуберкулезной службы Республики Казахстан: проблемы и задачи на 2011г.	5-18
таблица №1	Число противотуберкулезных учреждений	19
таблица №1 а	Информация о наличии рентгенаппаратов в противотуберкулезных учреждениях РК, 2010г.	20
таблица №1 б	Сведения о наличии стационарных и передвижных флюорографических установок в РК, 2010г.	21
продолжение 1б	Сведения о наличии стационарных и передвижных флюорографических установок в РК, 2010г.	22
таблица №2	Обеспеченность населения больничными противотуберкулезными койками	23
таблица №3	Профиль больничных коек для больных туберкулезом в 2010г	24
таблица №4	Профиль санаторных коек для больных туберкулезом в 2010г	25
таблица №5	Средние сроки пребывания больных в санаториях (дни)	26
таблица №6	Укомплектованность врачебными кадрами противотуберкулезной службы в РК в 2010 году	27
таблица №7	Профилактические прививки против туберкулеза.	28
рисунок №1	Профилактические осмотры населения на туберкулез в РК, 1975-2010гг (в тысячах)	29
таблица № 8	Профилактические обследования населения на туберкулез.	30
таблица № 9	Число выявленных больных при профилактических осмотрах на 100 тыс.	31
таблица №10	Методы выявления больных туберкулезом, впервые зарегистрированных в жизни 2010 г (%)	32
таблица №11	Результаты мазка и посева мокроты у новых легочных случаев, зарегистрированных в 2010г.	33
таблица №12	Результаты мазка и посева мокроты у повторно леченных легочных случаев, зарегистрированных в 2010г.	34
таблица №13	Результаты посева мокроты у впервые выявленных больных туберкулезом органов дыхания с положительным мазком, зарегистрированных в 2010г.	35
таблица №14	Результаты посева мокроты у повторно леченных больных туберкулезом органов дыхания с положительным мазком, зарегистрированных в 2010г.	36
таблица №14 а	Результаты ТЛЧ у новых легочных случаев с положительным посевом, зарегистрированных в 2010г.	37
таблица №14 б	Результаты ТЛЧ у повторно-леченных легочных случаев с положительным посевом, зарегистрированных в 2010г.	38
таблица №15	Своевременность выявления туберкулеза легких и эффективность бактериологической диагностики (%)	39
таблица №16	Контингенты лиц с повышенным риском заболевания туберкулезом.	40
таблица №17	Средние сроки пребывания больных туберкулезом органов дыхания и летальность в стационаре.	41
таблица №18	Хирургическое лечение больных туберкулезом органов дыхания и внелегочного туберкулеза.	42
таблица №19	Результаты лечения впервые выявленных больных туберкулезом и перевод в неактивную группу диспансерного учета (%)	43

таблица №20	Противоэпидемические мероприятия в очагах туберкулеза	44
таблица №21	Оздоровительные учреждения санаторного типа для детей и подростков из группы «риска» за 2010г (абс.число)	45
таблица №22	Процент заболевших из числа контактных	46
таблица №23	Зарегистрированное количество случаев туберкулеза в 2010г. (абс. число) Форма ТБ-07	47
таблица №24	Структура зарегистрированных случаев туберкулеза в РК, 2010г.	48
таблица №25	Зарегистрированные случаи туберкулеза в РК. (%)	49
таблица №26	Число больных с впервые выявленным туберкулезом, 2010г. (абс. число)	50
таблица №27	Число больных туберкулезом, взятых на учет впервые в 2010г (абс.число)	51
таблица №28	Показатель конверсии мазка в конце интенсивной фазы . (%)	52
таблица №29	Показатели результатов лечения новых случаев с бактериовыделением легочной формой туберкулеза (%)	53
таблица №29а	Показатели результатов лечения с сохраненной чувствительностью новых случаев с бактериовыделением легочной формой туберкулеза (%)	54
таблица №30	Заболеваемость туберкулезом на 100 тысяч населения	55
рисунок №2	Заболеваемость и смертность от туберкулеза в РК на 100 тыс. 1990-2010гг	56
таблица №31	Заболеваемость туберкулезом детей, подростков и взрослых на 100 тыс.	57
рисунок №3	Повозрастная заболеваемость туберкулезом в РК на 100 тыс. 1994-2010гг	58
рисунок №4	Заболеваемость туберкулезом населения РК по возрастным группам и по полу в 2010г	59
таблица №32	Число больных активным туберкулезом на конец года (абс.число)	60
таблица №33	Охват лечением больных IV категории, 2010 г	61
таблица №34	Болезненность и смертность от туберкулеза на 100 тыс. населения.	62
таблица №35	Болезненность туберкулезом детей, подростков и взрослых на 100 тыс.	63
рисунок №5	Показатель смертности от туберкулеза в РК на 100 тыс. населения 2007-2009гг.	64
таблица №36	Структура умерших больных от туберкулеза (БК+) в 2010г.	65
таблица №37	Структура умерших больных от туберкулеза (БК-) в 2010г.	66
таблица №38	Структура контингента больных туберкулезом, состоящих на учете (%)	67
таблица №39	Структура больных внелегочным туберкулезом, состоящих на учете на конец 2010г (%)	68
таблица №40	Основные республиканские показатели по туберкулезу за 2000 - 2010гг.	69-71

Аспекты развития противотуберкулезной службы Республики Казахстан: проблемы и задачи на 2011г.

Основу стратегии борьбы с туберкулезом в Республике Казахстан определяют Послание Президента Республики Казахстан Н.А. Назарбаева от 28 февраля 2011 года, Постановление Правительства Республики Казахстан от 21 декабря 2007г. №1263 «О мерах защиты населения от туберкулеза в Республике Казахстан», Межведомственный Рабочий План по координации реализации противотуберкулезных мероприятий на 2008-2012гг., а также приказ МЗ РК от 10.03.2009г. №129г. «Об усилении мер по предупреждению формирования резистентных форм туберкулеза», направленные на снижение бремени туберкулеза и туберкулеза с множественной лекарственной устойчивостью.

Основные компоненты Национальной Программы осуществляются в стране при поддержке Главы Государства РК, Правительства РК, Министерства здравоохранения РК, при технической и финансовой поддержке Глобального фонда борьбы со СПИДом, туберкулезом и малярией 6 и 8 раундов (ГФ).

Важными критериями, определяющими тяжесть эпидемиологической ситуации в стране, являются показатели заболеваемости, смертности от туберкулеза, а также распространенность множественной лекарственной устойчивости (МЛУ ТБ).

Сравнительные данные 2010г. свидетельствуют о снижении показателя заболеваемости туберкулезом по республике на 9,5%, который составляет 95,3 против 105,3 в 2009г. на 100 тыс. населения. Снижение показателя отмечается во всех областях.

Показатель заболеваемости, превышающий республиканский уровень (95,3), сохраняется в Акмолинской – 121,5, в Атырауской – 115,7, в Восточно-Казахстанской – 124,0, в Кызылординской – 107,5, Костанайской – 110,0 областях и в г. Астане – 165,6 на 100 тыс. населения.

Ниже республиканского уровня заболеваемость регистрируется в Актюбинской – 79,3, Алматинской – 80,8, Жамбылской – 83,0, Карагандинской – 89,9, Южно-Казахстанской – 74,3 областях и в г. Алматы – 70,1 на 100 тыс. населения.

Заболеваемость населения бациллярной формой туберкулеза в стране по сравнению с 2009г. снизилась на 13,0% и составляет 30,2 против 34,7 на 100 тыс. Вместе с тем, высокий показатель заболеваемости сохраняется в Атырауской – 48,9; Кызылординской – 44,6; Северо-Казахстанской – 42,8 областях на 100 тыс. населения. Сохранение показателей в указанных областях нацеливает на усиление профилактических мероприятий среди населения, направленных на предупреждение развития инфицированности и заболеваемости туберкулезом.

Несмотря на проводимые мероприятия по раннему выявлению заболевания в сети ПМСП, туберкулез регистрируется среди беременных женщин – 95 и у женщин в послеродовом периоде – 323 больных (в 2009г. соответственно 108 и 301 больных туберкулезом), что является следствием недостаточного взаимодействия акушерско-гинекологической службы и фтизиатров.

В структуре заболеваемости по республике в 2010гг. отмечается снижение детской заболеваемости на 12,4%, которое составляет 18,3 против 20,9 на 100 тыс. населения.

Однако рост показателя заболеваемости детей отмечается в Атырауской с 15,1 до 20,3 (на 34,4%), Восточно-Казахстанской с 26,0 до 30,3 (на 16,5%), Жамбылской с 11,2 до 15,0 (на 33,9%) областях на 100 тыс. населения, что связано с недостаточным взаимодействием с организациями ПМСП и работой в очагах туберкулезной инфекции.

Высокая заболеваемость детей, превышающая данные по республике (18,3) сохраняется в Алматинской – 24,4; Восточно-Казахстанской – 30,3 областях на 100 тыс. населения. О неблагоприятной ситуации свидетельствует регистрация заболеваемости туберкулезом детей до 1 года – 10 больных против 16 в 2009г. (Акмолинская – 1, Алматинская – 1, Жамбылская – 1, Карагандинская – 2, Кызылординская – 2, Южно-Казахстанская - 3).

Особого внимания требует эпидемиологическая ситуация среди подростков, которая исходно характеризуется величинами показателей, не уступающими взрослым.

Так, по республике уровень заболеваемости туберкулезом подростков за 2010г. имеет тенденцию к снижению и составляет 105,4 против 117,1 на 100 тыс. населения (снижение на 10,0%). Настораживает величина показателя заболеваемости подростков в Атырауской – 234,1; Мангистауской – 178,0; Кызылординской – 134,5 областях и в г. Астане – 192,5 на 100 тыс. населения.

Рост заболеваемости подростков по итогам 2010г. отмечается в Атырауской с 220,7 до 234,1 (на 6,1%), Жамбылской с 98,1 до 102,3 (на 4,3%), областях на 100 тыс. населения.

Регистрация заболеваемости детей и подростков свидетельствует о недостаточном взаимодействии противотуберкулезной службы (далее ПТС) с сетью ПМСП, о низкой санитарно-просветительной работе среди населения по вопросам раннего выявления туберкулеза.

Несмотря на позитивный характер снижения показателей общей заболеваемости, заболеваемости детей и подростков, особое внимание в республике уделяется вопросу регистрации запущенных и тяжелых форм туберкулеза как тонких индикаторов эпидемиологической ситуации.

Регистрация запущенных форм туберкулеза за последние 5 лет в стране имеет стойкую тенденцию к снижению, а за последний год снижение произошло на 14,3%. Вместе с тем, удельный вес больных с запущенными формами туберкулеза среди впервые выявленных превышает в 1,5 и более раза республиканский показатель (0,6%) в Алматинской – 1,2%, Атырауской – 1,1%, Кызылординской – 1,2%, Южно-Казахстанской – 1,1% областях.

За 2010г. зарегистрировано 10 случаев заболевания туберкулезным менингитом (ВКО-1, Карагандинская-1, Павлодарская - 2, ЮКО– 6.).

За последние годы в республике отмечено снижение также показателя смертности от туберкулеза. Наиболее значимо смертность снижается среди впервые выявленных больных туберкулезом, а основной контингент умерших составляют больные с хроническими осложненными формами заболевания.

Данные Госкомстата РК 2010г. свидетельствуют о снижении абсолютного числа умерших от туберкулеза лиц по стране с 2055 до 1730 человек и, таким образом, показатель смертности снизился на 17,8% и составил 10,6 против 12,9 за аналогичный период 2009г. на 100 тыс. населения.

Рост показателя отмечается в г. Алмате с 8,0 до 9,6 (на 20,0%) на 100 тыс. населения. Темп снижения показателя смертности неравномерен по областям и колеблется от 2% в Мангистауской до 30,2% в Актюбинской области.

Показатель смертности, превышающий республиканский уровень (10,6), сохраняется в Восточно-Казахстанской – 18,1, Карагандинской- 15,9, Павлодарской – 13,3 и Северо-Казахстанской – 18,6 областях на 100 тыс. населения.

В структуре умерших от туберкулеза по итогам 2010г. наибольший удельный вес составляют больные IV категории (931 человек) – 53,8%; больные из I категории составляют (87 человек) – 5,0%; из II категории (579 человек) – 33,5%. Умершие от туберкулеза в системе КУИС МЮ РК составляют (124 человек) – 7,2%. Из общего числа умерших больные с множественной лекарственной устойчивостью составляют 50,5% (847 человек). Гистологически диагноз туберкулеза подтвержден в 70,0% (1195 человек).

Таким образом, основной причиной смертности является наличие осложненных форм хронического мультирезистентного туберкулеза.

Ситуация по туберкулезу в пенитенциарной системе остается сложной, что обусловлено низкой материальной базой ПТО, отсутствием системы инфекционного контроля, неукомплектованностью кадрами, высокой заболеваемостью, смертностью и уровнем лекарственной устойчивости среди осужденных лиц.

По итогам 2010г. в УИС вновь взято на диспансерный учет 1219 больных активным туберкулезом. Состоит на диспансерном учете активных больных туберкулезом осужденных 2438, в том числе больных IV категории – 939 человек (38,5%), ШЛУ- 38 больных. Необходимо отметить, что в системе УИС ежегодно снижается контингент больных с активной формой туберкулеза, состоящих на диспансерном учете.

По предварительным данным сохраняется высокий уровень лекарственно-устойчивых форм туберкулеза в тюрьмах, что является следствием неполного охвата обследованием больных на наличие лекарственной устойчивости МБТ. В связи с этим, внедряется пилотный проект DOTS – plus в тубучреждениях УИС в Карагандинской - 200 коек, Павлодарской - 30 коек, всего - 230 коек, с 2011г. – поэтапно в остальных тубучреждениях КУИС МЮ РК.

Данные 2010г. указывают на рост показателя заболеваемости и снижение показателя смертности осужденных от туберкулеза в этой системе.

Так, заболеваемость туберкулезом осужденных выросла на 4,5% с 643,9 в 2009г. до 672,8, а смертность снизилась на 12,7% со 107,7 в 2009г. до 94,0 на 100 тыс. тюремного населения. Умерших больных 138 против 178 человек в 2009г.. Основной причиной смертности является резистентный туберкулез.

Тубучреждений в системе КУИС МЮ РК насчитывается 7 с коечной мощностью 1840, из них 230 коек предназначены для лечения больных МЛУ ТБ (200 коек в Карагандинской УИС, 30 коек – Павлодарской УИС)

С целью раннего выявления лица группы «риска», подследственные и осужденные охвачены осмотром на туберкулез.

Так, за 2010г. осмотрено 126,3 тыс. человек (2009г. – 132,5 тыс.), в том числе бактериоскопически – 16,2 тыс. человек (2009г. – 16,2 тыс. чел.). Больных с заразной формой заболевания выявлено 536 (2009г. – 562 человек). Выявляемость туберкулеза методом бактериоскопии составляет 3,3% (3,5% за 2009г.).

Методом флюорографии осмотрено лиц группы «риска», подследственных и осужденных 110,1 тыс. человек, против 116,2 тыс. за аналогичный период 2009г.. При этом выявлено 1453 больных туберкулезом (за 2009г. - 1716). Выявляемость туберкулеза методом флюорографии равна – 1,3% (за 2009г. – 1,5%).

Необходимо заметить, что бактериоскопическая диагностика туберкулеза улучшилась в системе УИС МЮ РК и, тем не менее в недостаточной степени используется диагностический алгоритм, отмечается неполное ведение учетной документации формы ТБ-15, существует проблема укомплектования кадров и их подготовка. Единственная бактериологическая лаборатория пенитенциарной системы, базирующаяся в Карагандинской области, проводит культуральные методы обследования больных и ТЛЧ к препаратам I ряда. В 2010 г. ГФ оснастил эту лабораторию оборудованием ВАСТЕС-MGIT-960, тест-системой. В перспективе эта лаборатория будет проводить постановку ТЛЧ к препаратам II ряда.

К сожалению, не разработан механизм взаимодействия по обеспечению противотуберкулезными препаратами следственно-арестованных и осужденных больных туберкулезом, этапиремых в ИВС для проведения следственных действий.

В пенитенциарной системе лиц с сочетанной патологией ТБ и ВИЧ содержалось в истекшем 2010г. 156 больных, из них с бацилловыделением –123 (78,8%). Больных впервые выявленных с бацилловыделением зарегистрировано 53, с рецидивом заболевания с бацилловыделением –70 человек.

В областных(региональных) противотуберкулезных диспансерах (далее ОПТД) ответственные специалисты по взаимодействию с медицинской службой КУИС МЮ РК участвуют в мероприятиях по созданию инфекционного контроля в ПТО, предупреждению развития резистентных форм заболевания и охвату обучением специалистов системы КУИС МЮ РК.

Выделенные в качестве клинических тренеров 16 специалистов пенитенциарных учреждений Северо-Казахстанской, Акмолинской, Карагандинской, Павлодарской, Восточно-Казахстанской, Южно-Казахстанской областей принимают участие совместно с группой реализации ГФ 6 и 8 раунда в осуществлении Программы межведомственного взаимодействия по регулированию работы в системе КУИС МЮ РК.

Вместе с тем, крайне слабой остается материально-техническая база ПТО с отсутствием системы инфекционного контроля, что является одной из основных проблем в пенитенциарной системе. Это связано с тем, что в тубучреждениях УИС ограничены возможности организации соответствующего разделения потока больных туберкулезом по эпидемиологическому статусу. Для полноценного использования коечного фонда необходима правильная реструктуризация

туберкулезных коек. В соответствии с Государственной Программой развития здравоохранения Республики Казахстан «Саламатты Казакстан» на 2011-2015г.г., планируется оснащение лечебных учреждений УИС медицинским оборудованием на сумму более 3 млрд. тенге. Существует проблема укомплектования кадрами: укомплектованность составляет 85,2% - врачами, 82,1% - врачами-фтизиатрами. В основном это врачи -совместители из гражданского сектора здравоохранения.

Вопрос передачи медицинского управления и медицинских учреждений Комитета уголовно-исполнительной системы из системы Министерства юстиции в введение системы Министерства здравоохранения РК был предметом обсуждения на заседании Национального координационного совета по охране здоровья при Правительстве РК 25.06.2010г.

Протоколом НКС №12 от 25.06.2010г. создана Межведомственная рабочая группа.

Таким образом, на эпидемиологическую ситуацию в стране влияют такие факторы: 1) значительный резервуар хронических бациллярных больных, нуждающихся в симптоматическом лечении (1195 чел.); 2) уровень множественной лекарственной устойчивости (первичная МЛУ – 25,3%; приобретенная –51,3%); 3) распространение ВИЧ-инфекции среди населения (более 14 тыс.); 4) недостаточное внедрение системы принудительного лечения больных с заразной формой туберкулеза, уклоняющихся от лечения; 5) сложившаяся неблагоприятная обстановка в пенитенциарной системе; 6) проблемы миграции населения (внешней и внутренней); 7) недостаточная межведомственная интеграция противотуберкулезной службы с сетью ПМСП, УГСЭН, КУИС МЮ РК, МО РК, МВД РК, МТСЗ РК, МОиН РК по проблемам туберкулеза; 8) недостаточная реализация комплекса противотуберкулезных мероприятий в очагах туберкулезной инфекции.

Для решения этой проблемы осуществляется мониторинг деятельности противотуберкулезной службы, сети ПМСП и ведомств во всех областях и в г. Алматы. Кроме того, специалистами НЦПТ МЗ РК совместно с группой реализации ГФ, осуществлено 128 мониторинговых визитов в регионы по вопросу выполнения противотуберкулезных мероприятий.

За 2010г. выполнен следующий комплекс противотуберкулезных мероприятий:

1) В соответствии с Постановлением Правительства Республики Казахстан от 21 декабря 2007г. №1263 «О мерах защиты населения от туберкулеза в Республике Казахстан» и с поручением Министра здравоохранения РК, в стране осуществляются мероприятия по реструктуризации коечного фонда в ПТО, направленные на четкую отдельную госпитализацию больных по типу, инфекционному статусу и наличию множественной лекарственной устойчивости.

В связи с несоответствующими условиями стационара ПТО противоэпидемическим требованиям, в силу нерационального использования больничных туберкулезных коек и согласно приказа областных управлений здравоохранения по Актюбинской области (Уилское туботделение) сокращены 5 коек, в Атырауской ОПТД сокращены 45 коек, и мощность диспансера уменьшилась до 500 коек, в Восточно-Казахстанской области сокращены 35 коек

(районы Аягоский, Зыряновский, Риддер). В Западно-Казахстанской области закрыты Чингирлауская, Каратюбинская туберкулезные больницы на 10 и 25 коек. Создан тубкабинет. В Костанайской области закрыты Лисаковская, Сарыкольская, Ауэликольская туберкулезные больницы, сокращены 45 коек в ОПТД и РПТД г. Аркалык и в данной области теперь количество ПТО сократилось с 10 до 9, а количество больничных коек уменьшилось с 1020 до 945.

Таким образом, в 2010г. в республике, в рамках реструктуризации, закрыты 5 ПТО (ЗКО-2, Костанайская область-3) и сокращены 240 больничных коек. Итого, действуют в стране 126 ПТО, с количеством коек 14654, в которых выделены профили:

- 18 отделений для принудительного лечения больных с заразной формой заболевания, уклоняющихся от лечения, с коечной мощностью – 640.

- 28 отделений для адекватной изоляции хронических больных с постоянным или длительным бацилловыделением, подлежащих только симптоматическому лечению, с коечной мощностью - 1010.

- 31 отделение для адекватного лечения больных МЛУ ТБ с коечной мощностью 2100. Увеличили мощность отделений МЛУ ТБ в Актюбинской, Алматинской, Карагандинской, Кызылординской, Костанайской, Павлодарской, Южно-Казахстанской областях, в связи с увеличением охвата больных МЛУ ТБ лечением препаратами резервного ряда. В заразных отделениях ПТО медицинскими работниками используются маски-респираторы высокой степени защиты. Во всех ОПТД специализированные отделения МЛУ для лечения резистентных форм туберкулеза располагаются либо в отдельных зданиях с огражденной территорией (Костанайская, Атырауская, Мангистауская, Павлодарская, Северо-Казахстанская и г. Алматы), либо имеются отдельные входы и выходы.

Однако недостаточно используется потенциал специализированных отделений, в особенности для больных с хроническими формами и принудительного лечения из-за нерешенных организационных вопросов.

Инфекционный контроль является важным компонентом стратегии борьбы с туберкулезом.

В г. Алматы в качестве пилотного проекта по созданию системы инфекционного контроля создано уникальное отделение МЛУ ТБ на 60 коек, которое планируется использовать в регионах республики как модель менеджмента МЛУ ТБ. Утверждены СанПиН для ПТО. В период 2011-2015гг. планируется внедрение инфекционного контроля в ПТО (Госпрограмма развития здравоохранения Республики Казахстан «Саламатты Казакстан» на 2011-2015г.г.). Подготовлены тренеры по инфекционному контролю на областном и национальном уровнях.

Изучение материала по республике о больных-бацилловыделителях, уклоняющихся от лечения, указывает, что число больных туберкулезом с бацилловыделением, состоящих на диспансерном учете, показатель уклоняющихся от лечения равен 2,1%. Среди хронических форм с постоянным бацилловыделением уклоняются от лечения - 6,5%, а среди больных с множественной лекарственной устойчивостью - 2,4%. Выводы нацеливают на

своевременное и постоянное проведение противоэпидемических, профилактических мероприятий в очагах туберкулезной инфекции (изоляция больных с бацилловыделением, обследование, изоляция и реабилитация детей и подростков).

Согласно приказу МЗ РК от 29.04.2009г. №221 «Об утверждении Положения о межрайонной противотуберкулезной больнице», на территории республики организованы 19 межрайонных туберкулезных больниц на 1065 коек (Алматинская – 2 на 125 коек; Западно-Казахстанская – 2 на 130 коек; Костанайская – 7 на 300 коек; Мангистауская – 2 на 90 коек; СКО – 2 на 200 коек; ЮКО – 4 на 220 коек).

В настоящее время из 126 ПТО в республике имеют ограждение 112 (88,9%), охранную систему территорий - 76 (60,3%). В таких областях, как Акмолинская, ВКО, Жамбылская, Павлодарская, СКО, ЮКО акиматами решаются вопросы дополнительного финансирования для организации ограждений и охраны ПТО.

Материально-техническая база ПТО нуждается по стране в улучшении. Серьезной проблемой в стационарах ПТО остается слабая система инфекционного контроля. С этой целью органами местной власти в 2010г выделено на капитальный ремонт 889,6 тыс. тенге, на текущий ремонт – 221,2 тыс. тенге, на приобретение мягкого инвентаря – 102,4 тыс. тенге и твердого – 110,4 тыс. тенге, на медицинское оборудование – 8984,0 млн. тенге (рентген и флюороаппараты, микроскопы, биологические шкафы безопасности). В рамках реализации проекта USAID для Восточно-Казахстанской ОПТД и РПТД г. Семей закуплены 2 минитипографии, оснащен твердым инвентарем кабинет обучения в Семипалатинском РПТД.

РГКП НЦПТ МЗ РК всем регионам рекомендовано создание в стационарах ПТО поточно-приточной вентиляции, представлен пример проектно-сметной документации ГПТД г.Алматы, в котором создано показательное отделение для лечения больных МЛУ ТБ на 60 коек.

Планируется выполнить в рамках ГФ, KFW банка, местного и республиканского бюджета поэтапное оснащение ПТО.

В рамках республиканской бюджетной программы 005 «Целевые трансферты на развитие областным бюджетам, бюджетам городов Астаны и Алматы на строительство и реконструкцию объектов здравоохранения» на 2009-2011гг., в том числе (99 объектов) в рамках Проекта «100 школ и 100 больниц», в 2010г. сданы в эксплуатацию типовые комплексы туберкулезных больниц в Атырауской-2 (Макатский-40 коек, Кызылкогинский-30 коек), Восточно-Казахстанской (с. Акжар-50 коек), в Мангистауской (г. Жана-Озен-110 коек), Павлодарской ОПТД-210 коек, Южно-Казахстанской (с. Сайрам)-60 коек, г. Алматы-260 коек.

Начато строительство в Алматинской области (с. Балхаш)-30 коек, в Атырауской (с. Кульсары)-75 коек, Мангистауской (с. Бенеу)-100 коек, Северо-Казахстанская (с. Пресновка)-100 коек, Южно-Казахстанской (г. Туркестан)-60 коек.

На 2012г. планируется строительство туберкулезных больниц в Алматинской с. Райымбек на 30 коек, Северо-Казахстанской с. Новоишимский на 100 коек.

2) На основании Правительственного Соглашения между Германией и Казахстаном и Договора о финансировании Немецким Банком реконструкции и

Развития (KfW), в рамках реализации проекта «Программа по контролю за туберкулезом», на безвозмездной основе поставлена медицинская аппаратура (лабораторное оборудование) в гражданские и пенитенциарные противотуберкулезные организации Акмолинской, Северо-Казахстанской и Кызылординской областей и НЦПТ МЗ РК. Из крупных лабораторных оборудований для ПТО предусмотрены бинокулярные микроскопы, шкафы безопасности (БШБ) 2 класса, другое лабораторное оборудование, необходимое для бактериоскопической и культуральной диагностики туберкулеза, а также аппарат УЗИ.

3) За истекший период 2010г. продолжалась реконструкция и капитальной ремонт бактериологической лаборатории Жамбылского ОПТД, со сметной стоимостью 83 млн. тенге, выделенные средства освоены полностью.

4) За счет финансовой поддержки ГФ 6 и 8 раунда усилена бактериологическая служба областных (региональных) противотуберкулезных диспансеров и лаборатория НРЛ, закуплены питательные среды, тестовые полоски для идентификации микобактерий туберкулеза, для НРЛ закуплено 2000 комплектов одноразовой защитной одежды (халаты, фартуки, бахилы, шапочки), расходные материалы для бактериологического анализатора ВАСТЕС- MIGIT -960; охлаждающие боксы для перевозки проб для НРЛ и лабораторий ОПТД; маски-респираторы 3М 9320 FFP2 для лабораторий ОПТД; основа сухой среды Левенштейна – Йенсена для выделения и культивирования разновидностей микобактерий; химические реагенты для постановки тестов на лекарственную чувствительность к ПТП I-II ряда.

5) Закуплены 17 автомобилей УАЗ – 220695 – 310 – 04 (микроавтобус) для НРЛ и ОПТД (группа мониторинга и оценки).

6) По состоянию на 01.01.2011г. бактериологические лаборатории областных и региональных противотуберкулезных диспансеров оснащены лабораторным оборудованием ВАСТЕС-MIGIT-960 (ускоренная диагностика туберкулеза и МЛУ ТБ), приобретенных централизованно за счет средств МЗ РК, в 2-х областях (Жамбылской, СКО) – за счет средств местного бюджета и Глобального Фонда борьбы со СПИДом, туберкулезом и малярией (далее ГФ). И в настоящее время во всех диспансерах представлена возможность охвата культуральным исследованием больных и ускоренным определением ТЛЧ. По данным 2010г., охват культуральными исследованиями впервые выявленных больных по стране составил 95%, повторных - 98,8%. Охват ТЛЧ новых случаев составил по республике 99,9%, повторных случаев – 98,9%.

Кроме того, в 2010г. в 10 ОПТД проводилась подготовительная работа по внедрению новой технологии -ускоренной диагностики МЛУ ТБ (метод HAIN - тест), а в НЦПТ МЗ РК - его внедрение. Закуп и поставка оборудования осуществлена за счет средств ГФ 8 раунда.

7) Эффективность мероприятий по выявлению и непосредственному контролю лечения больных туберкулезом медицинскими работниками в поддерживающей фазе, связана с обучением медицинских работников сети ПМСП, УГСЭН, ведомственных организаций принципам стратегии DOTS и DOTS- плюс.

В 2010г. по вопросам выявления, диагностики и лечения туберкулеза, менеджмента МЛУ ТБ, ТБ/ВИЧ при финансовой поддержке ГФ в 6 и 8 раундах обучено по стране 9787 специалистов, из них в сети ПМСП – 9355 человек. Кроме того, по вопросу выявления и диагностики туберкулеза обучено в областях лаборантов - 135, из них из сети ПМСП – 109 человек, химизаторов - 159 человек.

В г. Алматы 24 февраля 2010г. проведен семинар «Реализация проекта Глобального Фонда по туберкулезу, 8 раунд» для руководителей областных и региональных противотуберкулезных диспансеров, главных бухгалтеров, повторно 16 августа 2010г.

С 16 по 19 августа 2010г. проведен тренинг для главных врачей областных и региональных противотуберкулезных диспансеров по вопросу создания инфекционного контроля в ПТО за счет гранта ГФ 8 раунда.

С 8 по 10 сентября 2010г. проведен тренинг для заместителей главных врачей областных и региональных противотуберкулезных диспансеров по эпидвопросам по соблюдению мер инфекционного контроля при финансовой и технической поддержке ГФ (8раунд).

С 23 по 26 февраля 2010г компанией « Фармактив» в г. Алматы проведен семинар для 10 врачей лаборантов по вопросу использования Bactec- MIGIT -960, в том числе для 6 специалистов из Акмолинской, Алматинской, Кызылординской, Костанайской, Павлодарской областных противотуберкулезных диспансеров и г. Семей и 4 специалиста из Национальной референс-лаборатории (НРЛ).

В г. Алматы с 29 марта по 2 апреля 2010г. проведен III Центрально-Азиатский Региональный семинар по вопросам лабораторной диагностики туберкулеза, в которой приняли участие специалисты из Казахстана (6 специалистов НРЛ), Узбекистана, Киргизии и Туркменистана.

26 марта 2010г. проведена конференция, посвященная Всемирному Дню борьбы с туберкулезом с участием международных организаций, сети ПМСП, РСЭС, противотуберкулезной службы Алматинской области и г.Алматы.

8) 26 марта 2010г. состоялась презентация Национальной референс-лаборатории НЦПТ МЗ РК, соответствующая международному стандарту, осуществляющей внешний контроль качества (ВОК) путем регулярного профессионального тестирования в супранациональной референс лаборатории (СНРЛ) в г. Борстель (Германия), в дополнение штаммы с МЛУ ТБ будут ежегодно отправляться в СНРЛ для верификации и контроля качества на ТЛЧ к противотуберкулезным препаратам II ряда (ПВР).

9) При финансовой поддержке ГФ 6 и 8 раундов представителем компании Becton Dicenson и сотрудником НРЛ было обучено по стране 22 врача-лаборанта по ускоренной диагностике туберкулеза и МЛУ ТБ, ТЛЧ к препаратам II ряда на ВАСТЕС- MIGIT- 960.

10) При участии специалистов СиДиСи и НРЛ НЦПТ МЗ РК проведен республиканский семинар по вопросам внешней оценки качества культуральных исследований и ТЛЧ для 22 врачей-лаборантов.

11) Международной организацией KNCV был организован республиканский семинар по вопросу внешней оценки качества культуральных исследований, ТЛЧ и противотуберкулезному инфекционному контролю с участием руководителя

супранациональной лаборатории из г. Борстель (Германия) Сабиной Руш-Гердес и зав. НРЛ НЦПТ МЗ РК, обучено 22 врача-лаборанта.

12) С начала 2010г. открыты 28 бактериологических пунктов посевов в Алматинской (6), Южно-Казахстанской (6) и Западно-Казахстанской (16) областях.

С целью повышения эффективности методов бактериологической диагностики туберкулеза, в областях и регионах налажен централизованный бактериоскопический контроль адекватной диагностики туберкулеза в ПМСП. Для достижения этой цели в республике действуют в сети ПМСП 315 бактериоскопических лабораторий, 1834 кабинетов сбора мокроты и 1608 кабинетов по непосредственному контролю лечения (НКЛ).

Расширились задачи организаций сети ПМСП по вопросу раннего своевременного выявления туберкулеза и контроля лечения больных туберкулезом в поддерживающей фазе.

Так, за 2010 год всего обследовано по стране на туберкулез - 9023,0 тыс. человек, из них микроскопически - 137,4 тыс., выявлено больных с заразной формой туберкулеза - 5411 (в 2009г. соответственно 8846,7; 140,4 тыс.; 4717). Выявляемость туберкулеза с заразной формой заболевания в организациях ПМСП по стране за 2010г. составила 3,9% (2009г.- 3,4%).

Однако за 2010г. республика по выявлению туберкулеза методом микроскопии не достигла стандарта ВОЗ (5-10%). Худшими областями являются Северо-Казахстанский - 1,1%, Южно-Казахстанский - 0,8%. Причиной низкого выявления туберкулеза методом микроскопии является некачественный сбор материала (мокроты), несоблюдение дифференцированного отбора лиц на микроскопию и низкая квалификация лабораторных работников в сети ПМСП.

Выполнение вышеперечисленных мероприятий способствует улучшению качества работы в сети ПМСП и позволит соответствовать международным стандартам ВОЗ по своевременному выявлению и диагностике больных туберкулезом и МЛУ ТБ, их качественное лечение.

Серьезную тревогу в стране вызывают случаи регистрации больных детей с деструктивными изменениями в легких. В сравнении с аналогичным периодом 2009г. данный показатель по республике вырос с 15,2% до 18,9%. Наиболее высокий показатель отмечается в Атырауской - 37,5%; в Карагандинской - 32,0%, в Северо-Казахстанской - 25,0% и Южно-Казахстанской - 48,0% областях.

Показатель своевременности выявления туберкулеза среди взрослых и подростков является также неутешительным. Так, сравнительные данные 2009-2010гг. указывают на рост показателя по республике с 36,4% до 38,0%. Высокие показатели сохраняются в Алматинской - 43,3%, Карагандинской - 51,2%, Мангистауской - 45,3%, Южно-Казахстанской - 49,7%.

Причиной несвоевременности выявления туберкулеза как среди взрослых, так и среди детей, является поздняя диагностика заболевания, свидетельствующая о недостаточной интеграции ПТО с сетью ПМСП.

В контроле за МЛУ ТБ основной доказательной базой является бактериологическая диагностика тестирования на лекарственную чувствительность (ТЛЧ).

Для решения этой задачи внедряется новая технология.

Новая технология-ускоренная диагностика МЛУ ТБ позволяет своевременное выявление. Так, в 2010г. число впервые выявленных больных МЛУ ТБ по стране составило 1726 против 1344 в 2009г. Для лечения больных МЛУ ТБ в стране достаточно ПТП II ряда. За истекший период 2010г. взято на лечение - 5215 больных против 4366 больных в 2009г.. Охват больных IV категории лечением ПВР по стране составил 90%.

КЗС (ВОЗ) при содействии ГФ 8 раунда предоставил Казахстану в 2010г. качественные противотуберкулезные препараты II ряда (ПВР) на 2260 больных МЛУ ТБ, в том числе для 20 больных с ШЛУ, планируется в 2011г. – на 1395 больных, в 2012гг. – на 1195 больных, в 2013г. – на 680 больных МЛУ ТБ. В дальнейшем НЦПТ МЗ РК намерен изучить эффективность закупаемых противотуберкулезных препаратов из КЗС.

В соответствии с Национальной Программой борьбы с туберкулезом при содействии ГФ с целью снижения бремени МЛУ ТБ, противотуберкулезная служба ставит перед собой следующие задачи: 1) обеспечение своевременной и адекватной диагностикой лекарственно-устойчивых форм туберкулеза среди новых случаев и ранее леченных больных; 2) расширение охвата тестами на лекарственную устойчивость в гражданском и пенитенциарном секторах до 100% к 2015г.; 3) улучшение качества лечения всех пациентов, для предотвращения развития амплификации и лекарственно-устойчивых форм туберкулеза; 4) увеличение охвата пациентов с МЛУ ТБ и ШЛУ ТБ лечением по IV режиму до 85% к 2015г. 5) улучшение качества лечения МЛУ ТБ пациентов для снижения развития ШЛУ ТБ, а также рецидивов; 6) улучшение инфекционного контроля в ПТО; 7) использование стратегии по улучшению приверженности пациентов к лечению как в гражданском, так и пенитенциарном секторах; 8) улучшение менеджмента сочетанной инфекции – ТБ/ВИЧ.

В республике показатель «успеха лечения» новых случаев туберкулеза легких с положительным мазком, зарегистрированных 12-15 месяцев назад, в 2010г. без учета переведенных в IV категорию составил 79,6%, с учетом переведенных 62,4% (ВОЗ – 85%).

Низкий показатель «излечения» больных сохраняется в Акмолинской – 71,5%, Восточно-Казахстанской – 71,7%, Карагандинской – 71,2%, областях.

Основной причиной низкого излечения больных является лекарственная устойчивость, нарушение режима стандарта лечения на поддерживающей фазе, нарушение протокола контролируемого лечения (НКЛ). Недостаточно контролируется данный процесс фтизиатрами на уровне районов.

Мониторинг побочного действия ПТП выявил недостаточность контроля за регистрацией побочного действия ПТП. Всего за 2010г. зарегистрировано 1109 «желтых карт», превышающий данные 2009г.

В республике продолжает регистрироваться заболеваемость контактных лиц из очагов туберкулезной инфекции.

В 2010г. всего контактных лиц, состоящих на диспансерном учете в ПТО - 73092 человек, из них взрослых - 39531, подростков - 5523, детей – 28238. Показатель заболеваемости контактных лиц в республике среди взрослых равен – 0,1%; среди подростков-0,9%; среди детей-0,1%.

Основной причиной заболеваемости туберкулезом контактных лиц, особенно детей и подростков, является недостаточно проводимая работа в очагах туберкулезной инфекции, а именно, своевременная изоляция больных бацилловыделителей в стационары ПТО, а также адекватное обследование, изоляция и реабилитация детей и подростков в противотуберкулезные санатории, детские школьные и дошкольные учреждения санаторного типа.

В республике основная часть детских дошкольных учреждений санаторного типа работают в круглосуточном режиме. Недопустимой является работа в дневном режиме (Акмолинская и Южно-Казахстанская области). НЦПТ МЗ РК направлены письма в управления здравоохранения областей об организации санаторных групп и школ - интернатов санаторного типа для оздоровления детей и подростков из очагов туберкулезной инфекции для круглосуточного пребывания (Восточно-Казахстанская, Мангистауская и г. Астана). В г. Кокшетау Акмолинской области на базе детского реабилитационного Центра открыта школа – интернат санаторного типа на 150 мест.

За 2010г. по республике открыто дополнительно 8 учреждений санаторного типа на 720 мест (Актюбинская – 20 мест, Алматинская – 1/50 мест, Западно-Казахстанской – 1/25 мест, Кызылординская 200 мест, Мангистауская 1/100 мест, Северо-Казахстанской – 2/50 мест, Южно-Казахстанская 2/35 мест областях и в г. Астане – 1/240 мест).

В улучшении показателя эффективности лечения больных на поддерживающей фазе немаловажную роль играет социальная поддержка больных туберкулезом и наличие на территории регионов учреждений санаторного типа.

Так, за 2010г. по республике социальную поддержку получили 19073 больных туберкулезом на сумму 216497,8 тыс. тенге. (за 2009г. выделено 18797 больным сумма 160864,3 тыс. тенге). Крайне недостаточно решается этот вопрос в Актюбинской, Атырауской, Жамбылская, Кызылординская, Мангистауской, Южно-Казахстанской областях. Дополнительное жилье выделено 46 больным туберкулезом

Проблемы:

1. Напряженная эпидемиологическая ситуация по туберкулезу и МЛУ ТБ в республике, которая требует усиления мер в проведении комплекса противотуберкулезных мероприятий на всех уровнях сфер здравоохранения.
2. Низкая материально-техническая база ПТО, несоответствующая международным стандартам (отсутствие должного инфекционного контроля, система вентиляции, изоляции в зданиях, не соответствующие современным нормам).
3. Недостаточная межведомственная интеграция ПТС с сетью ПМСП, УГСЭН, МО РК, МВД РК, ВИЧ/СПИД, КУИС МЮ РК, МТиСЗ, МОиН РК, следствием чего является несвоевременно выявленный туберкулез (Алматинская, Атырауская, Кызылординская, Южно-Казахстанская области).
4. Большой резервуар трудно излечимых форм туберкулеза с множественной лекарственной устойчивостью (МЛУ ТБ) – 1195 больных.

5. Отсутствие снижения процента «нарушения» режимов лечения в поддерживающей фазе, особенно среди социальнодезадаптированных лиц и у больных туберкулезом после освобождения из мест лишения свободы.
6. Значительный резервуар туберкулезной инфекции из-за наличия хронических больных, нерешенность проблемы их эффективной изоляции.
7. Резервуар хронических больных с бацилловыделением в стране, что требует создания специализированных отделений для больных, не подлежащих специфическому лечению (Карагандинская, Кызылординская область).
8. Высокий уровень заболеваемости, смертности и лекарственной устойчивости среди осужденных лиц в тубучреждениях пенитенциарной системы.
9. Дефицит квалифицированных практических и научных кадров в противотуберкулезной службе.
10. Внутренняя и внешняя миграция населения.
11. Недостаточное освещение вопросов по туберкулезу в СМИ.

Задачи противотуберкулезной службы на 2011 год:

1. На уровне сети ПМСП, противотуберкулезных организаций (ПТО) у всех пациентов с подозрением на туберкулез обследование мокроты методом микроскопии мазка (критерий ВОЗ 5% выявления БК+, в РК- 3,9%).

2. При лечении в интенсивной, поддерживающей фазах больных туберкулезом и МЛУ ТБ недопущение «перерывов» и «отрывов» от лечения (контроль за каждым случаем перерыва лечения).

3. Правильное и качественное обследование всех больных туберкулезом на наличие мультирезистентного туберкулеза, (в РК ТЛЧ - 99,9% среди новых случаев, среди повторных – 98,9%).

4. Охват адекватным непрерывным лечением в течение 10 дней больных с установленным МЛУ ТБ под постоянным контролем со стороны медицинских работников (индикатор – 100%).

5. Внедрение постановки тестов на лекарственную чувствительность к препаратам II ряда на автоматизированной системе ВАСТЕС -MIGIT -960.

6. Внедрение метода ускоренной диагностики МЛУ ТБ (метод HAIN - тест) в 10 областях республики.

7. Своевременная изоляция бактериовыделителей в стационары. Изоляция и оздоровление контактных, особенно детей и подростков в противотуберкулезные санатории, дошкольные и школьные учреждения санаторного типа (индикатор - 100%, в РК – 72,1%).

8. Завершение во всех ПТО мероприятий по реструктуризации коечного фонда, с целью надежной изоляции бактериовыделителей в зависимости от наличия множественной лекарственной устойчивости (MDR, XDR ТБ).

9. Организация качественной работы освобожденной, материально-технически оснащенной (транспорт, командировочные расходы, РС, ксерокс, факс, e-mail) группы мониторинга с ежеквартальными выездами в каждое медицинское учреждение районного и областного уровней, оценка работы по индикаторам МиО.

10. Контроль работы электронного регистра на основе качественного заполнения первичных карт (формы ТБ-01).

11. Руководителям ПТО областей и городов персонально мониторировать все циклы лекарственного менеджмента противотуберкулезных препаратов.

12. Дальнейшее проведение работы по формированию «0» группы среди впервые и особенно ранее леченых пациентов, обратившихся с подозрением на легочный и внелегочный туберкулез.

13. Активизация санитарно-просветительной работы на уровне сети ПМСП, ПТО по проблемам туберкулеза , что должно привести к искоренению запущенных случаев, «неудач» и перерывов лечения, числу хронических случаев.

ЧИСЛО ПРОТИВОТУБЕРКУЛЕЗНЫХ УЧРЕЖДЕНИЙ

Наименование областей	тубдиспансеры		туббольницы		тубсанатории		туботделения		тубкабинеты		всего	
	2009г.	2010г.	2009г.	2010г.	2009г.	2010г.	2009г.	2010г.	2009г.	2010г.	2009г.	2010г.
Республика Казахстан	65	62	67	64	31	30	13	20	122	122	298	298
Акмолинская	4	4	0	0	0	0	1	1	15	15	20	20
Актюбинская	1	1	5	5	2	2	6	6	15	15	29	29
Алматинская	2	2	6	6	2	2	1	1	23	23	34	34
Атырауская	1	1	7	7	2	2	0	0	0	0	10	10
В-Казахстанская	5	5	5	5	3	3	2	2	15	16	30	31
Жамбылская	4	6	7	6	2	1	0	0	4	2	17	15
З-Казахстанская	1	1	11	10	2	2	0	0	6	6	20	19
Карагандинская	6	6	0	0	7	7	2	2	14	14	29	29
Кызылординская	7	9	1	0	2	2	0	0	0	0	10	11
Костанайская	3	3	6	6	2	2	0	0	20	20	31	31
Мангистауская	1	1	4	4	1	1	1	1	1	1	8	8
Павлодарская	1	1	11	11	1	1	0	0	5	5	18	18
С-Казахстанская	10	3	0	0	0	0	0	7	4	5	14	15
Ю-Казахстанская	14	14	4	4	3	3	0	0	0	0	21	21
г.Алматы	4	4	0	0	2	2	0	0	0	0	6	6
г.Астана	1	1	0	0	0	0	0	0	0	0	1	1

ИНФОРМАЦИЯ О НАЛИЧИИ РЕНТГЕН-АППАРАТОВ В ПРОТИВОТУБЕРКУЛЕЗНЫХ УЧРЕЖДЕНИЯХ РК, 2010г.

Наименование областей	Имеется в наличии всего	В т.ч с томогр. приставкой	Год выпуска	Производитель	Срок эксплуатации	из них получено			из общего кол-ва требуют замены	потребность в Р-аппаратах
						2008г	2009г	2010г.		
Республика Казахстан	187	154	1977-2010	РК, РФ, Италия, Япония, Китай, Франция, Корея, Германия	1-30	25	34	29	33	35
Акмолинская			1980-2009	РК, Италия, Испания	1-30	2	2	0	1	1
Актюбинская	10	8	2001-2009	РК, РФ, Италия, Китай	1-11	2	4	0	1	1
Алматинская	3	3	1985-2008	РК, РФ, Германия, Южная Корея	3-26	1	0	0	1	1
Атырауская	13	8	1987-2009	РК, РФ, Корея	1-30	0	2	2	0	0
В-Казахстанская	27	17	1973-2009	РК, РФ, Италия, Китай, Германия	1-27	2	8	4	6	4
Жамбылская	16	16	1978-2008	РК, РФ, Франция, Корея	1-28	2	1	0	5	6
З-Казахстанская	11	11	2003-2010	РК, РФ, Китай, Италия	3-7	2	1	0	0	1
Карагандинская	10	10	2003-2008	РК, Италия, Корея	2-7	3	0	0	0	1
Кызылординская	12	12	2004-2007	РК, Италия, Германия	2-7	9	2	0	0	0
Костанайская	10	9	1983-2010	РК, Италия, Китай, Япония, Венгрия	1-28	1	1	4	1	2
Мангыстауская	9	6	1995-2009	РК, РФ, Испания	1-13	0	3	0	1	1
Павлодарская	10	10	2003-2009	РК, РФ, Корея, Италия	1-7	0	0	2	2	2
С-Казахстанская	11	11	2005-2010	РК, Италия	1-5	0	1	1	1	1
Ю-Казахстанская	34	22	1977-2010	РК, РФ, Италия, Япония	1-30	0	8	15	11	11
г.Алматы	7	7	1991-2010	РФ, Германия, Италия	3-19	0	0	1	2	2
г.Астана	4	4	1998-2008	Корея, Италия	2-12	1	1	0	1	1

СВЕДЕНИЯ О НАЛИЧИИ СТАЦИОНАРНЫХ И ПЕРЕДВИЖНЫХ ФЛЮОРОГРАФИЧЕСКИХ УСТАНОВОК В РК, 2010г

Наименование областей	Всего области ФГ установок	в том числе наличие: (общая лечебная сеть)									
		стационарный					передвижной				
		Всего	Год выпуска	Производитель	Срок эксплуатации	Требуют замены	Всего	Год выпуска	Производитель	Срок эксплуатации	Требуют замены
Республика Казахстан	638	531	1974-2010	РК, РФ, Чехословакия, Германия, Италия, Венгрия	1-33	121	107	1984-2010	РК, РФ, Чехословакия, Италия	1-27	27
Акмолинская	23	16	1981-2009	РК, РФ	1-33	1	7	1984-2010	РК, РФ	2-24	0
Актюбинская	85	57	1978-2008	РК, РФ, Италия	2-29	18	28	1989-2010	РК	1-11	14
Алматинская	63	52	1979-2007	РК, РФ	2-30	5	11	2001-2008	РК	1-10	0
Атырауская	27	19	1991-2008	РК, РФ, Германия	1-18	2	8	1991-2008	РК, РФ, Италия	2-18	2
В-Казахстанская	63	49	1981-2009	РК, РФ, Италия, Китай, Венгрия. Чехословакия	1-27	25	14	1980-2000	РК, РФ, Чехословакия	2-20	8
Жамбылская	26	26	1986-2008	РК, РФ, ГДР	2-24	7	0	0	0	0	0
З-Казахстанская	26	26	1987-2010	РК, РФ, Италия	1-23	1	0	0	0	0	0
Карагандинская	72	62	1979-2008	РК, РФ	1-28	11	10	1985-2008	РК, Чехословакия	2-27	1
Кызылординская	40	33	1986-2009	РК, РФ	1-23	6	7	2001-2007	РК, РФ	4-10	1
Костанайская	32	29	1974-2008	РК, Чехословакия	3-24	3	3	2001-2009	РК	8-9	0
Мангыстауская	26	25		РК		0	1	0	0	0	0
Павлодарская	35	35	1980-2009	РК, РФ	1-29	11	0	0	0	0	0
С-Казахстанская	48	35	1978-2010	РК, РФ	2-32	10	13	1992-2010	РК	1-18	1
Ю-Казахстанская	36	35	1978-2009	РК, РФ	2-28	15	1	0	0	0	0
г. Алматы	25	23	1974-2007			6	2	2002		8	0
г. Астана	11	9	2004-2007	РК, РФ	3-6	0	2	2007-2008	РК	2-3	0

Таблица 1б (продолжение)

Наименование областей	всего област и фг установок	противотуберкулезные учреждения										потребность во флюороаппаратах		бинокулярные микроскопы	
		стационарный					передвижной								
		всего	год выпуска	производитель	срок эксплуатации	требуют замены	всего	год выпуска	производитель	срок эксплуатации	требуют замены	стационарный	передвижной	потребность	в наличии
Республика Казахстан	144	62	1981-2009	РК, РФ, Китай, Чехословакия.	1-27	6	82	1980-2010	РК,РФ	2-17	14	29	32	149	556
Акмолинская	29	19	1981-2009	РФ, РК	1-26	1	10	2001-2009	РК	1-9	2	4	6	14	19
Актюбинская	4	2	2001-2005	РК	6-10	1	2	2001-2008	РК	3-10	1			11	36
Алматинская	5	2	2007-2008	РК	3-4	0	3	2001-2008	РК	3-10	0	0	2	6	62
Атырауская	2	1	2005	РК,	3	0	1	2007	РФ	2	0	0	1	3	42
В-Казахстанская	23	13	1981-2009	РК, РФ, Китай	1-27	3	10	1980-2007	РК,РФ	1-25	3	3	3	1	39
Жамбылская	6	2	1981-2002	РК	5-10		4	2000-2003	РК,РФ	7-10		4	4	14	16
З-Казахстанская	3	1	2002	РК	8	0	2	2005-2008	РК	2-5	0	0	0	0	23
Карагандинская	7	2	1984-2005	РК, Чехословакия	5-26	2	5	1994-2008	РК	2-16	1	0	1	10	42
Кызылординская	6	5	1990-2007	РК, РФ	2-20	1	1	2001	РК	10	1	6	2	7	47
Костанайская	4	2	1992-2002	РК	9-18	0	2	2000-2001	РК	9-10	0	1	0	18	32
Мангыстауская	6	1	1995	РК	15	0	5	1991-2008	РК	3-10	1	0	2	3	24
Павлодарская	7	4	1991-2009	РК	7-17	0	3	2001-2002	РК	0	0	0	1	10	27
С-Казахстанская	4	2	2005-2006	РК, РФ	4-5	0	2	2009-2010	РК	1	0	10	1	6	50
Ю-Казахстанская	33	6	1990-2009	РК, РФ	1-18	2	27	1999-2009	РК, РФ	1-18	9	4	13	36	64
г.Алматы	4	0	0	0	0	0	4	1993-2005	РК	6-17	2	0	2	5	22
г.Астана	1	0	0	0	0	1	1	2001	РК	9	0	1	0	5	11

ОБЕСПЕЧЕННОСТЬ НАСЕЛЕНИЯ БОЛЬНИЧНЫМИ ПРОТИВОТУБЕРКУЛЕЗНЫМИ КОЙКАМИ

Наименование областей	число больничных коек (абс. число)		число больных туберкулезом на 1 койку		% использования коек		среднегодовая занятость койки		оборот койки	
	2009г.	2010г.	2009г.	2010г.	2009г.	2010г.	2009г.	2010г.	2009г.	2010г.
Республика Казахстан	14663	14654	2,0	1,9	89,7	86,8	305,3	295	3,1	2,9
Акмолинская	760	760	2,3	2,1	97,7	90,6	332,2	308	4,2	2,9
Актюбинская	860	855	2,3	2,2	100,7	101,2	342,3	344	3,0	2,9
Алматинская	1035	1035	1,8	1,9	89,5	65,0	304,2	221	2,6	1,9
Атырауская	880	835	1,5	1,7	80,4	79,4	273,4	270	2,3	2,6
В-Казахстанская	1330	1330	1,8	1,9	89,5	92,6	304,2	315	2,9	3,1
Жамбылская	775	856	2,0	1,8	89,8	86,2	305,5	293	3,2	2,8
З-Казахстанская	745	770	1,8	1,7	100,4	95,9	341,3	326	3,6	3,1
Карагандинская	1243	1238	1,6	1,7	84,0	90,0	285,5	306	2,7	2,6
Кызылординская	1085	1085	1,7	1,5	85,2	83,8	289,7	285	2,4	2,2
Костанайская	990	945	1,9	2,1	87,9	92,3	298,9	314	2,8	3,1
Мангистауская	425	430	2,3	2,5	82,7	78,8	287,3	268	3,1	2,7
Павлодарская	960	940	1,7	1,6	88,6	85,6	301,3	291	3,0	2,7
С-Казахстанская	810	860	1,5	1,4	91,9	82,9	312,6	282	3,0	2,7
Ю-Казахстанская	1730	1730	2,1	1,5	82,8	77,6	281,7	264	3,8	3,2
г.Алматы	300	330	4,6	4,4	107,6	96,5	365,7	328	4,1	4,7
г.Астана	320	320	6,1	4,8	110,0	103,8	374,1	353	4,3	4,1
Республиканские учреждения	415	335			93,2	110,9	316,9	377	3,2	4,5
Кроме того:										
КУИС МЮ РК	2340	1840								

ПРОФИЛЬ БОЛЬНИЧНЫХ КОЕК ДЛЯ БОЛЬНЫХ ТУБЕРКУЛЕЗОМ в 2010г.

Наименование областей	больничные койки								
	для взрослых			для детей			из общего числа больничных коек		
	всего коек	в т.ч. для больных костным туберкул езом	число больных на 1 койку	всего коек	в т.ч. для больных костным туберкул езом	число больных на 1 койку	для больн ых МЛУ ТБ	прину дитель ного лечени я	для хроников, (БК+) нужд. в симптомат. лечении
Республика Казахстан	13449	480	2,0	1205	165	0,4	2100	640	1010
Акмолинская	710	40	2,2	50	0	0,6	120	55	70
Актюбинская	775	70	2,4	80	0	0,6	150	30	75
Алматинская	905	0	2,1	130	0	0,5	170	20	190
Атырауская	760	20	1,9	75	0	0,3	115	30	40
В-Казахстанская	1210	35	2,0	120	0	0,4	185	90	80
Жамбылская	776	30	1,9	80	80	0,4	110	25	40
З-Казахстанская	710	10	1,9	60	5	0,2	95	20	80
Карагандинская	1163	0	1,8	75	0	0,5	210	150	0
Кызылординская	1005	40	1,6	80	10	0,4	110	30	175
Костанайская	865	45	2,2	80	0	0,3	100	15	110
Мангистауская	360	0	2,9	70	0	0,5	100	10	30
Павлодарская	900	40	1,7	40	0	0,7	210	30	20
С-Казахстанская	800	40	1,5	60	20	0,15	75	50	50
Ю-Казахстанская	1640	60	1,5	90	50	0,6	150	60	10
г.Алматы	330	0	4,3	0	0	0	60	15	20
г.Астана	270	20	5,5	50	0	0,5	60	10	20
Республиканские учреждения	270	30		65	0		80		

ПРОФИЛЬ САНАТОРНЫХ КОЕК ДЛЯ БОЛЬНЫХ ТУБЕРКУЛЕЗОМ в 2010г.

Наименование областей	койки для больных легочным и внелегочным туберкулезом				койки всех профилей		число больных туберкулезом на 1 койку
	для взрослых		для детей		средне-годовые	максимальные	
	средне-годовые	максимальные	средне-годовые	максимальные			
Республика Казахстан	810	890	2655	2777	3465	3667	7,9
Акмолинская	0	0	0	0	0	0	0
Актюбинская	50	130	200	200	250	330	7,5
Алматинская	0	0	335	335	335	335	5,8
Атырауская	60	60	75	75	135	135	10,8
Восточно-Казахстанская	50	50	195	195	245	245	10,2
Жамбылская	0	0	80	202	80	202	19,2
Западно-Казахстанская	100	100	100	100	200	200	6,7
Карагандинская	0	0	545	545	545	545	3,9
Кызылординская	200	200	100	100	300	300	5,6
Костанайская	200	200	100	100	300	300	6,5
Мангистауская	50	50	0	0	50	50	21,7
Павлодарская	0	0	250	250	250	250	6,1
Северо-Казахстанская	0	0	0	0	0	0	0
Южно-Казахстанская	0	0	500	500	500	500	5,1
г.Алматы	100	100	175	175	275	275	5,2
г.Астана	0	0	0	0	0	0	0

СРЕДНИЕ СРОКИ ПРЕБЫВАНИЯ БОЛЬНЫХ В САНАТОРИЯХ (ДНИ) 2010г.

Наименование области	взрослые			дети и подростки			
	средний срок лечения	работа койки	% использования коек	средний срок лечения дни		работа койки	% использования коек
				активные формы	неактивные формы		
Республика Казахстан	62,6	311	97,2	137	79,5	341	106,6
Акмолинская	0	0	0	0	0	0	0
Актюбинская	67,4	422	132,0	155	88,7	336	105,0
Алматинская	0	0	0	150	73,2	353	110,3
Атырауская	64,9	263	82,2	143	71,7	305	95,3
Восточно-Казахстанская	62,9	360	112,5	137	72,8	310	96,9
Жамбылская	0	0	0	164	85,0	244	76,2
Западно-Казахстанская	74,2	243	75,9	100	73,7	302	94,4
Карагандинская	0	0	0	79	70,9	345	107,8
Кызылординская	44,3	255	79,7	183	96,0	354	110,6
Костанайская	85,8	336	105,0	167	141,8	317	99,1
Мангистауская	96,5	304	95,0	0	0	0	0
Павлодарская	0	0	0	33	92,6	290	90,6
Северо-Казахстанская	0	0	0	0	0	0	0
Южно-Казахстанская	0	0	0	62	82,1	338	105,6
г.Алматы	53,8	393	122,8	109	65,5	340	106,2
г.Астана	0	0	0	0	0	0	0

Таблица 6

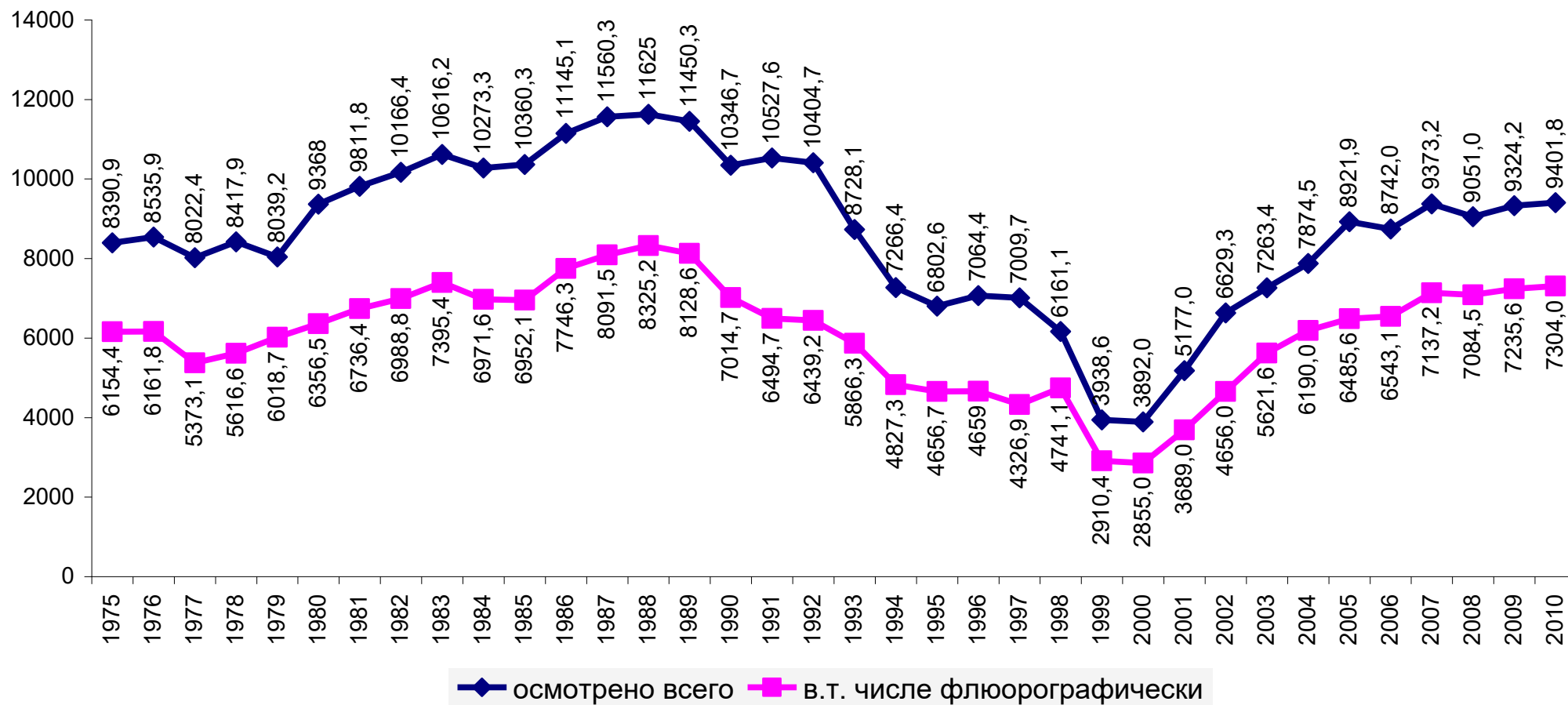
УКОМПЛЕКТОВАННОСТЬ ВРАЧЕБНЫМИ КАДРАМИ ПРОТИВОТУБЕРКУЛЕЗНОЙ СЛУЖБЫ В РК, 2010г.

Наименование областей	врачи всего					в том числе фтизиатры					в том числе врачи - бактериологи				
	штатных единиц	занято	% укомплектованности	физ. лиц.	потребность	штатных единиц	занято	% укомплектованности	физ. лиц.	потребность	штатных единиц	занято	% укомплектованности	физ. лиц.	потребность
Республика Казахстан	2656,25	2365,8	89,1	1848	290	1658,7	1570,25	94,7	1539	194	93	85	91,4	77	30
Акмолинская	138,0	132,25	62,3	86	15	87,75	84	72	87	14	5,25	5,25	76,2	4	1
Актюбинская	151,75	150,25	95,48	124	15	99,5	97,75	95,5	102	4	7,5	7,0	100	7	1
Алматинская	237,5	220,75	93,0	166	71	146,25	131,25	89,8	99	41	3,5	3,5	100	3	3
Атырауская	150,75	122,75	59,7	90	40	84,75	74,75	66,1	59	18	6,25	2,5	32,0	2	5
В-Казахстанская	212,5	65,8	99	65	2	146,7	146,0	93,1	142	10	7,0	6,0	99	6	1
Жамбылская	160,5	151,25	94,2	118	13	105,25	102,25	97,1	68	9	9,0	7,25	80,6	6	4
З-Казахстанская	125,25	123,75	98	84	3	76,5	75,5	98,7	53	3	3,25	3,25	100	1	2
Карагандинская	240,25	231,25	96,3	187	15	148	120,25	81,3	196	11	10,75	10,75	100	10	0
Кызылординская	170,5	151	88,6	141	20	82,75	82,25	99,4	91	6	9,5	8,5	89,5	9	0
Костанайская	180,75	172,75	97,2	110	8	122,25	117,25	95,9	69	4	6,0	6,0	100	5	1
Мангыстауская	97,25	87,5	90,0	60	17	64,5	59,75	92,6	47	17	2,0	2,0	100	2	0
Павлодарская	143,75	141,75	73,7	106	16	92,75	90,75	76,6	80	15	3,0	3,0	66,7	2	1
С-Казахстанская	112,75	102,5	90,9	66	26	87,75	79,0	90,0	47	20	4,0	4,0	100,0	3	2
Ю-Казахстанская	326,75	322,75	98,8	292	17	194,25	190,25	97,9	200	15	8,0	8,0	100,0	10	9
г. Алматы	138,25	121,25	87,7	101	5	85,25	84,75	99,4	74	5	6,0	6,0	100,0	5	0
г. Астана	69,75	68,25	97,8	52	7	34,5	34,5	100	45	2	2,0	2,0	100	2	0
Рес. учреждения									80						

ПРОФИЛАКТИЧЕСКИЕ ПРИВИВКИ ПРОТИВ ТУБЕРКУЛЕЗА

Наименование областей	абсолютное число привитых (тыс.)		охват вакцинацией БЦЖ новорожденных (%)		выполнение плана ревакцинации БЦЖ (%)	
	2009г.	2010г.	2009г.	2010г.	2009г.	2010г.
Республика Казахстан	453,7	467,4	97,8	97,2	90,2	94,5
Акмолинская	15,7	15,4	98,0	98,2	100,0	100
Актюбинская	20,7	21,7	98,8	98,4	99,8	100
Алматинская	47,6	49,8	99,4	97,7	98,1	97,7
Атырауская	17,2	17,8	98,7	98,2	99,1	98,8
В-Казахстанская	28,5	30,3	97,3	97,5	99,7	99,9
Жамбылская	33,3	34,7	98,0	95,7	76,0	100
З-Казахстанская	15,9	16,4	99,0	98,3	98,9	100
Карагандинская	28,8	29,0	97,7	98,2	99,2	98,7
Кызылординская	24,9	21,8	96,0	96,8	62,8	99,7
Костанайская	16,6	17,3	98,2	98,2	100,0	100
Мангистауская	17,2	18,5	97,9	97,4	75,8	92,3
Павлодарская	13,9	14,0	98,6	98,3	100,0	100
С-Казахстанская	10,5	10,4	99,2	99,8	100,0	100
Ю-Казахстанская	104,1	105,6	98,3	97,5	94,1	86,2
г. Алматы	39,9	43,4	94,4	93,3	100,0	100
г.Астана	18,9	21,3	97,5	97,2	75,5	85,9

Профилактические осмотры населения на туберкулез в Республике Казахстан, 1975-2010гг. (в тыс.)



ПРОФИЛАКТИЧЕСКИЕ ОБСЛЕДОВАНИЯ НАСЕЛЕНИЯ НА ТУБЕРКУЛЕЗ

Наименование областей	всего обследовано (тыс.)		охват населения осмотрами (в % к численности населения)		В том числе:			
	2009г.	2010г.	2009г.	2010г.	охват взрослых и подростков флюорогр. обследованиями (%)		охват детей осмотрами (%)	
					2009г.	2010г.	2009г.	2010г.
Республика Казахстан	9324,2	9401,8	58,7	57,6	60,1	59,6	54,2	51,4
Акмолинская	655,0	569,6	88,5	77,6	88,5	77,3	88,6	78,4
Актюбинская	482,0	440,0	67,3	57,1	66,7	59,5	69,4	49,4
Алматинская	823,7	825,0	49,0	44,5	51,0	48,3	42,8	33,2
Атырауская	296,7	319,0	58,4	60,6	63,2	62,9	46,7	54,8
В-Казахстанская	707,2	742,4	49,8	53,1	48,6	57,8	55,0	33,6
Жамбылская	715,5	686,4	68,9	66,0	68,5	69,7	70,1	56,7
З-Казахстанская	354,3	286,1	57,0	47,2	55,2	51,1	63,4	33,2
Карагандинская	783,6	982,6	58,1	72,8	60,0	75,9	50,7	61,0
Кызылординская	448,9	444,5	69,4	64,0	67,0	72,9	74,8	43,3
Костанайская	500,8	478,3	56,4	54,2	49,7	52,0	85,7	63,6
Мангистауская	283,1	288,0	65,0	56,1	70,3	58,4	52,8	50,5
Павлодарская	381,5	413,7	50,9	55,5	55,0	56,6	43,5	51,0
С-Казахстанская	546,2	508,1	84,6	86,0	80,2	86,2	79,0	85,2
Ю-Казахстанская	1244,3	1301,8	51,7	51,3	59,2	46,6	36,6	60,7
г.Алматы	770,1	747,5	55,6	53,3	61,9	55,4	77,9	44,1
г.Астана	325,4	357,2	49,2	53,1	46,2	58,7	67,2	31,7
Республиканские учреждения	5,9	11,6						

ЧИСЛО ВЫЯВЛЕННЫХ БОЛЬНЫХ ПРИ ПРОФИЛАКТИЧЕСКИХ ОСМОТРАХ НА 100 тыс.

Наименование областей	всего		взрослых и подростков		детей	
	2009г.	2010г.	2009г.	2010г.	2009г.	2010г.
Республика Казахстан	91,6	85,8	110,8	103,1	25,0	23,8
Акмолинская	129,8	111,3	160,4	137,8	17,1	17,5
Актюбинская	89,6	91,1	109,2	105,4	31,9	35,6
Алматинская	76,4	77,2	81,5	81,7	57,3	58,3
Атырауская	114,9	105,0	144,7	132,3	14,7	24,7
В-Казахстанская	139,4	138,6	169,0	149,1	31,5	64,2
Жамбылская	57,3	57,5	76,6	72,5	9,7	12,3
З-Казахстанская	116,6	115,7	147,1	128,9	23,0	43,1
Карагандинская	80,1	56,0	90,0	62,2	34,9	26,3
Кызылординская	79,7	71,3	112,3	83,3	14,7	24,3
Костанайская	90,6	95,1	117,6	115,5	22,0	22,8
Мангистауская	72,8	80,9	78,5	99,0	55,4	32,1
Павлодарская	147,6	116,0	163,9	134,2	36,6	32,4
С-Казахстанская	77,4	60,2	97,5	70,9	24,0	14,5
Ю-Казахстанская	65,4	77,0	80,7	122,1	15,1	6,8
г.Алматы	58,9	51,0	63,8	57,5	21,4	14,8
г.Астана	178,5	163,8	226,7	181,6	30,1	38,2

МЕТОДЫ ВЫЯВЛЕНИЯ БОЛЬНЫХ ТУБЕРКУЛЕЗОМ, ВПЕРВЫЕ ЗАРЕГИСТРИРОВАННЫХ В ЖИЗНИ, 2010 г (%)

Наименование областей	ПО ОБРАЩАЕМОСТИ				ПРИ ПРОФОСМОТРЕ				ПОСМЕРТНО			
	всего	взрослые	подростки	дети	всего	взрослые	подростки	дети	всего	взрослые	подростки	дети
Республика Казахстан	48,1	50,0	31,2	32,9	51,9	50,0	68,8	67,1	0,01	0,01	0,0	0,0
Акмолинская	28,9	29,3	19,1	33,3	71,1	70,7	80,9	66,7	0,0	0,0	0,0	0,0
Актюбинская	34,4	37,3	16,3	17,9	65,6	62,7	83,7	82,1	0,0	0,0	0,0	0,0
Алматинская	57,5	61,6	41,2	20,7	42,5	38,4	58,8	79,3	0,0	0,0	0,0	0,0
Атырауская	45,0	47,7	30,0	33,3	55,0	52,3	70,0	66,7	0,0	0,0	0,0	0,0
Западно-Казахстанская	42,9	44,8	31,6	20,8	57,1	55,2	68,4	79,2	0,0	0,0	0,0	0,0
Жамбылская	54,3	56,3	30,2	53,3	45,7	43,7	69,8	46,7	0,0	0,0	0,0	0,0
Карагандинская	54,7	57,0	39,6	23,7	45,3	43,0	60,4	76,3	0,0	0,0	0,0	0,0
Костанайская	53,0	55,3	28,6	27,3	46,9	44,5	71,4	72,7	0,1	0,1	0,0	0,0
Кызылординская	57,6	60,2	35,0	48,8	42,4	39,8	65,0	51,2	0,0	0,0	0,0	0,0
Мангистауская	53,8	58,9	32,7	19,4	46,2	41,1	67,3	80,6	0,0	0,0	0,0	0,0
Южно-Казахстанская	46,9	46,9	37,8	58,0	53,1	53,1	62,2	42,0	0,0	0,0	0,0	0,0
Павлодарская	34,2	35,7	22,0	20,0	65,8	64,3	78,0	80,0	0,0	0,0	0,0	0,0
Северо-Казахстанская	51,0	51,6	57,1	26,3	49,0	48,4	42,9	73,7	0,0	0,0	0,0	0,0
Восточно-Казахстанская	40,7	42,1	23,3	28,9	59,3	57,9	76,7	71,1	0,0	0,0	0,0	0,0
г.Астана	47,5	48,7	25,5	45,2	52,5	51,3	74,5	54,8	0,0	0,0	0,0	0,0
г.Алматы	61,1	63,0	34,1	41,4	38,8	36,9	65,9	58,6	0,1	0,1	0,0	0,0

РЕЗУЛЬТАТЫ МАЗКА И ПОСЕВА МОКРОТЫ У НОВЫХ ЛЕГОЧНЫХ СЛУЧАЕВ, ЗАРЕГИСТРИРОВАННЫХ В 2010г.

Наименование областей	ММ+; ПМ+		ММ-; ПМ-		ММ+; ПМ-		ММ неизв; ПМ-		ММ-; ПМ+		ММ неизв; ПМ+		ММ-; ПМнеизв		ММ+; ПМнеизв		ММ неизв; ПМнеизв		всего
	абс.ч	%	абс.ч	%	абс.ч	%	абс.ч	%	абс.ч	%	абс.ч	%	абс.ч	%	абс.ч	%	абс.ч	%	
Республика Казахстан	3397	25,1	5896	43,6	891	6,6	54	0,4	1595	11,8	84	0,6	1100	8,1	481	3,6	16	0,1	13514
Акмолинская	186	22,8	435	53,4	48	5,9	0	0,0	70	8,6	1	0,1	45	5,5	30	3,7	0	0,0	815
Актюбинская	91	17,6	284	55,0	16	3,1	2	0,4	110	21,3	2	0,4	10	1,9	1	0,2	0	0,0	516
Алматинская	468	37,9	411	33,3	78	6,3	3	0,2	162	13,1	1	0,1	74	6,0	39	3,2	0	0,0	1236
Атырауская	216	36,7	206	35,0	20	3,4	0	0,0	93	15,8	0	0,0	32	5,4	21	3,6	0	0,0	588
З-Казахстанская	93	17,4	253	47,2	13	2,4	1	0,2	100	18,7	2	0,4	65	12,1	9	1,7	0	0,0	536
Жамбылская	177	23,1	393	51,4	83	10,8	1	0,1	89	11,6	4	0,5	12	1,6	6	0,8	0	0,0	765
Карагандинская	250	24,1	433	41,8	55	5,3	13	1,3	75	7,2	33	3,2	113	10,9	58	5,6	7	0,7	1037
Костанайская	284	32,5	470	53,7	32	3,7	0	0,0	77	8,8	0	0,0	10	1,1	2	0,2	0	0,0	875
Кызылординская	262	42,6	204	33,2	36	5,9	1	0,2	95	15,4	6	1,0	7	1,1	4	0,7	0	0,0	615
Мангистауская	120	27,1	198	44,7	36	8,1	0	0,0	74	16,7	0	0,0	10	2,3	5	1,1	0	0,0	443
Ю-Казахстанская	209	14,2	652	44,3	216	14,7	3	0,2	147	10,0	1	0,1	161	10,9	84	5,7	0	0,0	1473
Павлодарская	111	16,8	352	53,3	38	5,8	5	0,8	91	13,8	3	0,5	29	4,4	30	4,5	1	0,2	660
С-Казахстанская	173	30,5	228	40,2	26	4,6	8	1,4	41	7,2	11	1,9	47	8,3	29	5,1	4	0,7	567
В-Казахстанская	341	22,2	561	36,5	57	3,7	4	0,3	227	14,8	13	0,8	266	17,3	68	4,4	0	0,0	1537
г. Астана	186	19,0	532	54,4	72	7,4	0	0,0	70	7,2	0	0,0	100	10,2	18	1,8	0	0,0	978
г. Алматы	230	26,3	284	32,5	65	7,4	13	1,5	74	8,5	7	0,8	119	13,6	77	8,8	4	0,5	873

*ММ + микроскопия мазка мокроты положительный
ММ - микроскопия мазка мокроты отрицательный
ММ неизв. микроскопия мазка мокроты неизвестный
ПМ + посев культуры мокроты положительный
ПМ - посев культуры мокроты отрицательный
ПМ неизв. посев культуры мокроты неизвестный

**РЕЗУЛЬТАТЫ МАЗКА И ПОСЕВА МОКРОТЫ У ПОВТОРНО ЛЕЧЕННЫХ ЛЕГОЧНЫХ СЛУЧАЕВ, ЗАРЕГИСТРИРОВАННЫХ
в 2010г.**

Наименование областей	ММ+; ПМ+		ММ-; ПМ-		ММ+; ПМ-		ММ неизв; ПМ-		ММ-; ПМ+		ММ неизв; ПМ+		ММ-; ПМнеизв		ММ+; ПМнеизв		ММ неизв; ПМнеизв		всего
	абс.ч	%	абс.ч	%	абс.ч	%	абс.ч	%	абс.ч	%	абс.ч	%	абс.ч	%	абс.ч	%	абс.ч	%	
Республика Казахстан	3743	42,6	1954	22,3	1019	11,6	53	0,6	772	8,8	99	1,1	517	5,9	592	6,7	33	0,4	8782
Акмолинская	194	48,4	78	19,5	39	9,7	2	0,5	29	7,2	4	1,0	26	6,5	29	7,2	0	0,0	401
Актюбинская	204	42,3	136	28,2	40	8,3	3	0,6	79	16,4	8	1,7	9	1,9	2	0,4	1	0,2	482
Алматинская	297	56,0	62	11,7	57	10,8	0	0,0	35	6,6	1	0,2	23	4,3	55	10,4	0	0,0	530
Атырауская	266	50,0	118	22,2	32	6,0	0	0,0	59	11,1	0	0,0	25	4,7	32	6,0	0	0,0	532
З-Казахстанская	171	40,0	144	33,7	21	4,9	0	0,0	71	16,6	0	0,0	9	2,1	11	2,6	0	0,0	427
Жамбылская	155	42,8	76	21,0	82	22,7	3	0,8	35	9,7	0	0,0	7	1,9	4	1,1	0	0,0	362
Карагандинская	334	36,7	232	25,5	76	8,4	10	1,1	44	4,8	26	2,9	83	9,1	86	9,5	18	2,0	909
Костанайская	318	68,2	78	16,7	40	8,6	0	0,0	19	4,1	0	0,0	9	1,9	2	0,4	0	0,0	466
Кызылординская	300	66,4	42	9,3	43	9,5	0	0,0	42	9,3	10	2,2	5	1,1	9	2,0	1	0,2	452
Мангистауская	96	30,3	142	44,8	23	7,3	0	0,0	49	15,5	0	0,0	4	1,3	3	0,9	0	0,0	317
Ю-Казахстанская	286	25,0	243	21,2	294	25,7	4	0,3	99	8,7	2	0,2	104	9,1	111	9,7	1	0,1	1144
Павлодарская	257	39,2	190	29,0	58	8,9	7	1,1	63	9,6	1	0,2	23	3,5	55	8,4	1	0,2	655
С-Казахстанская	307	57,6	50	9,4	50	9,4	17	3,2	13	2,4	31	5,8	19	3,6	44	8,3	2	0,4	533
В-Казахстанская	287	39,4	132	18,1	52	7,1	1	0,1	76	10,4	13	1,8	93	12,8	72	9,9	2	0,3	728
г. Астана	149	31,4	168	35,4	71	14,9	0	0,0	27	5,7	0	0,0	41	8,6	19	4,0	0	0,0	475
г. Алматы	122	33,1	63	17,1	41	11,1	6	1,6	32	8,7	3	0,8	37	10,0	58	15,7	7	1,9	369

РЕЗУЛЬТАТЫ ПОСЕВА МОКРОТЫ У ВПЕРВЫЕ ВЫЯВЛЕННЫХ БОЛЬНЫХ ТУБЕРКУЛЕЗОМ ОРГАНОВ ДЫХАНИЯ С ПОЛОЖИТЕЛЬНЫМ МАЗКОМ, ЗАРЕГИСТРИРОВАННЫХ в2010г.

Наименование областей	ПМ-		ПМ+		ПМнеизв.*		всего	охват посевом
	абс. чис	%	абс. чис	%	абс. чис	%		
Республика Казахстан	6841	50,6	5076	37,6	1597	11,8	13514	88,2
Акмолинская	483	59,3	257	31,5	75	9,2	815	90,8
Актюбинская	302	58,5	203	39,3	11	2,1	516	97,9
Алматинская	492	39,8	631	51,1	113	9,1	1236	90,9
Атырауская	226	38,4	309	52,6	53	9,0	588	91,0
З-Казахстанская	267	49,8	195	36,4	74	13,8	536	86,2
Жамбылская	477	62,4	270	35,3	18	2,4	765	97,6
Карагандинская	501	48,3	358	34,5	178	17,2	1037	82,8
Костанайская	502	57,4	361	41,3	12	1,4	875	98,6
Кызылординская	241	39,2	363	59,0	11	1,8	615	98,2
Мангистауская	234	52,8	194	43,8	15	3,4	443	96,6
Ю-Казахстанская	871	59,1	357	24,2	245	16,6	1473	83,4
Павлодарская	395	59,8	205	31,1	60	9,1	660	90,9
С-Казахстанская	262	46,2	225	39,7	80	14,1	567	85,9
В-Казахстанская	622	40,5	581	37,8	334	21,7	1537	78,3
г. Астана	604	61,8	256	26,2	118	12,1	978	87,9
г. Алматы	362	41,5	311	35,6	200	22,9	873	77,1

Примечание: *не проводилось исследование или не занесены результаты в регистр

РЕЗУЛЬТАТЫ ПОСЕВА МОКРОТЫ У ПОВТОРНО ЛЕЧЕННЫХ БОЛЬНЫХ ТУБЕРКУЛЕЗОМ ОРГАНОВ ДЫХАНИЯ С ПОЛОЖИТЕЛЬНЫМ МАЗКОМ, ЗАРЕГИСТРИРОВАННЫХ в 2010г.

Наименование областей	ПМ-		ПМ+		ПМнеизв.		всего	охват посевом
	абс. чис	%	абс. чис	%	абс. чис	%		
Республика Казахстан	3026	34,5	4614	52,5	1142	13,0	8782	87,0
Акмолинская	119	29,7	227	56,6	55	13,7	401	86,3
Актюбинская	179	37,1	291	60,4	12	2,5	482	97,5
Алматинская	119	22,5	333	62,8	78	14,7	530	85,3
Атырауская	150	28,2	325	61,1	57	10,7	532	89,3
З-Казахстанская	165	38,6	242	56,7	20	4,7	427	95,3
Жамбылская	161	44,5	190	52,5	11	3,0	362	97,0
Карагандинская	318	35,0	404	44,4	187	20,6	909	79,4
Костанайская	118	25,3	337	72,3	11	2,4	466	97,6
Кызылординская	85	18,8	352	77,9	15	3,3	452	96,7
Мангистауская	165	52,1	145	45,7	7	2,2	317	97,8
Ю-Казахстанская	541	47,3	387	33,8	216	18,9	1144	81,1
Павлодарская	255	38,9	321	49,0	79	12,1	655	87,9
С-Казахстанская	117	22,0	351	65,9	65	12,2	533	87,8
В-Казахстанская	185	25,4	376	51,6	167	22,9	728	77,1
г. Астана	239	50,3	176	37,1	60	12,6	475	87,4
г. Алматы	110	29,8	157	42,5	102	27,6	369	72,4

РЕЗУЛЬТАТЫ ТЛЧ У НОВЫХ ЛЕГОЧНЫХ СЛУЧАЕВ С ПОЛОЖИТЕЛЬНЫМ ПОСЕВОМ, ЗАРЕГИСТРИРОВАННЫХ В 2010г.

Наименование областей	чувствительный		монорезистентность		полирезистентность		ТБМЛУ		* неизвестный		всего	охват ТЛЧ
	абс. чис	%	абс. чис	%	абс. чис	%	абс. чис	%	абс. чис	%		
Республика Казахстан	2009	39,6	425	8,4	833	16,4	1366	26,9	443	8,7	5076	91,3
Акмолинская	115	44,7	41	16,0	31	12,1	27	10,5	43	16,7	257	83,3
Актюбинская	73	36,0	15	7,4	41	20,2	71	35,0	3	1,5	203	98,5
Алматинская	209	33,1	42	6,7	100	15,8	223	35,3	57	9,0	631	91,0
Атырауская	105	34,0	34	11,0	47	15,2	98	31,7	25	8,1	309	91,9
З-Казахстанская	77	39,5	6	3,1	27	13,8	66	33,8	19	9,7	195	90,3
Жамбылская	86	31,9	20	7,4	58	21,5	97	35,9	9	3,3	270	96,7
Карагандинская	104	29,1	41	11,5	64	17,9	103	28,8	46	12,8	358	87,2
Костанайская	258	71,5	15	4,2	37	10,2	36	10,0	15	4,2	361	95,8
Кызылординская	76	20,9	53	14,6	122	33,6	99	27,3	13	3,6	363	96,4
Мангистауская	70	36,1	22	11,3	27	13,9	54	27,8	21	10,8	194	89,2
Ю-Казахстанская	153	42,9	30	8,4	59	16,5	80	22,4	35	9,8	357	90,2
Павлодарская	92	44,9	7	3,4	34	16,6	55	26,8	17	8,3	205	91,7
С-Казахстанская	102	45,3	12	5,3	32	14,2	50	22,2	29	12,9	225	87,1
В-Казахстанская	202	34,8	38	6,5	90	15,5	180	31,0	71	12,2	581	87,8
г. Астана	168	65,6	13	5,1	20	7,8	46	18,0	9	3,5	256	96,5
г. Алматы	119	38,3	36	11,6	44	14,1	81	26,0	31	10,0	311	90,0

Примечание: *не проводилось исследование или не занесены результаты в регистр

**РЕЗУЛЬТАТЫ ТЛЧ У ПОВТОРНО-ЛЕЧЕННЫХ ЛЕГОЧНЫХ СЛУЧАЕВ С ПОЛОЖИТЕЛЬНЫМ ПОСЕВОМ,
ЗАРЕГИСТРИРОВАННЫХ В 2010г.**

Наименование областей	чувствительный		монорезистентность		полирезистентность		ТБМЛУ		неизвестный		всего	охват ТЛЧ
	абс. чис	%	абс. чис	%	абс. чис	%	абс. чис	%	абс. чис	%		
Республика Казахстан	1052	22,8	298	6,5	791	17,1	2077	45,0	396	8,6	4614	91,4
Акмолинская	30	13,2	17	7,5	75	33,0	55	24,2	50	22,0	227	78,0
Актюбинская	65	22,3	21	7,2	42	14,4	148	50,9	15	5,2	291	94,8
Алматинская	69	20,7	9	2,7	47	14,1	173	52,0	35	10,5	333	89,5
Атырауская	60	18,5	16	4,9	46	14,2	183	56,3	20	6,2	325	93,8
З-Казахстанская	71	29,3	11	4,5	31	12,8	114	47,1	15	6,2	242	93,8
Жамбылская	52	27,4	9	4,7	38	20,0	85	44,7	6	3,2	190	96,8
Карагандинская	89	22,0	36	8,9	67	16,6	168	41,6	44	10,9	404	89,1
Костанайская	92	27,3	30	8,9	99	29,4	109	32,3	7	2,1	337	97,9
Кызылординская	50	14,2	47	13,4	85	24,1	155	44,0	15	4,3	352	95,7
Мангистауская	53	36,6	10	6,9	15	10,3	57	39,3	10	6,9	145	93,1
Ю-Казахстанская	69	17,8	23	5,9	52	13,4	185	47,8	58	15,0	387	85,0
Павлодарская	102	31,8	21	6,5	63	19,6	127	39,6	8	2,5	321	97,5
С-Казахстанская	85	24,2	15	4,3	35	10,0	162	46,2	54	15,4	351	84,6
В-Казахстанская	87	23,1	16	4,3	46	12,2	192	51,1	35	9,3	376	90,7
г. Астана	46	26,1	4	2,3	32	18,2	89	50,6	5	2,8	176	97,2
г. Алматы	32	20,4	13	8,3	18	11,5	75	47,8	19	12,1	157	87,9

**СВОЕВРЕМЕННОСТЬ ВЫЯВЛЕНИЯ ТУБЕРКУЛЕЗА ЛЕГКИХ И ЭФФЕКТИВНОСТЬ
БАКТЕРИОЛОГИЧЕСКОЙ ДИАГНОСТИКИ (%)**

Наименование областей	взрослые и подростки				дети		число бацилловыделителей на 100 выявленных больных с деструкцией	
	удельный вес деструктивных форм		удельный вес фиброзно- кавернозного туберкулеза		удельный вес деструктивных форм		2009г.	2010г.
	2009г.	2010г.	2009г.	2010г.	2009г.	2010г.		
Республика Казахстан	36,4	38,0	0,3	0,2	15,2	18,9	103,1	97,3
Акмолинская	32,4	37,4	0,2	0,1	20	22,2	96,5	88,0
Актюбинская	33,2	28,4	0	0,0	0	4,17	83,8	80,7
Алматинская	45,5	43,3	1,4	0,8	23,5	7,69	111,2	112,0
Атырауская	39,1	36,8	0	0,0	20	37,5	122,2	118,4
З-Казахстанская	31,5	31,5	0	0,0	0	0	93,4	72,0
Жамбылская	39,4	38,8	0,2	0,0	13,3	21,7	91,8	92,5
Карагандинская	46,5	51,2	0,4	0,5	13	32	87,0	79,2
Костанайская	33,3	33,2	0	0,1	4,8	5,56	120,8	111,6
Кызылординская	34,5	38,5	0,2	0,3	8,0	11,8	152,3	133,2
Мангистауская	44,9	45,3	0,2	0,0	19,2	14,3	94,7	83,4
Ю-Казахстанская	44,6	49,7	0,1	0,1	46,7	48	82,9	70,3
Павлодарская	25,9	27,2	0,3	0,0	7,1	13,3	98,9	106,2
С-Казахстанская	21	21,4	0,1	1,2	15,4	25	200,7	207,4
В-Казахстанская	30,9	33,6	0,3	0,0	13,6	15	100,4	94,5
г.Астана	33,4	38,4	0,2	0,0	5,3	11,1	77,4	75,0
г.Алматы	36,8	32,5	0	0,0	9,5	16,7	124,9	141,4

КОНТИНГЕНТЫ ЛИЦ С ПОВЫШЕННЫМ РИСКОМ ЗАБОЛЕВАНИЯ ТУБЕРКУЛЕЗОМ

Наименование областей	частота выявления лиц с повышенным риском заболевания туберкулезом (%)						абс. число детей, взятых на учет с гиперергией и виражом туберкулиновых проб					
	вираж		гиперергия		всего		вираж		гиперергия		всего	
	2009г.	2010г.	2009г.	2010г.	2009г.	2010г.	2009г.	2010г.	2009г.	2010г.	2009г.	2010г.
Республика Казахстан	3,6	3,6	0,4	0,3	4,0	3,9	74640	73615	9251	6621	83891	80236
Акмолинская	4,0	4,3	0,8	0,7	4,8	5,0	5674	5352	1135	920	6809	6272
Актюбинская	3,0	3,8	0,4	0,4	3,4	4,2	3629	3397	501	336	4130	3733
Алматинская	4,5	5,1	0,3	0,2	4,8	5,3	7972	7994	465	372	8437	8366
Атырауская	3,5	3,8	0,3	0,3	3,8	4,1	2351	3062	232	275	2583	3337
В-Казахстанская	3,5	6,6	0,4	0,4	3,9	7,0	5356	6062	665	408	6021	6470
Жамбылская	3,7	4,2	0,4	0,3	4,1	4,5	7581	7141	931	536	8512	7677
З-Казахстанская	2,1	3,1	0,2	0,2	2,3	3,3	1843	1386	213	107	2056	1493
Карагандинская	3,4	2,7	0,5	0,3	3,9	3,0	4764	4635	712	587	5476	5222
Кызылординская	1,7	3,2	0,2	0,3	1,9	3,5	2495	2877	298	285	2793	3162
Костанайская	2,7	3,0	0,3	0,3	3,0	3,3	3783	3192	478	339	4261	3531
Мангистауская	6,5	4,5	0,8	0,4	7,3	4,9	4583	3494	580	333	5163	3827
Павлодарская	9,3	6,3	1,0	0,5	10,3	6,8	4553	4668	497	345	5050	5013
С-Казахстанская	5,5	5,7	0,6	0,4	6,1	6,1	5347	5468	591	428	5938	5896
Ю-Казахстанская	2,0	1,1	0,3	0,1	2,3	1,2	5722	5756	871	626	6593	6382
г.Алматы	1,6	3,6	0,1	0,2	1,7	3,8	3661	4120	274	235	3935	4355
г.Астана	6,7	11,3	1,0	1,1	7,7	12,4	5326	5011	808	489	6134	5500

**СРЕДНИЕ СРОКИ ПРЕБЫВАНИЯ БОЛЬНЫХ ТУБЕРКУЛЕЗОМ ОРГАНОВ ДЫХАНИЯ
И ЛЕТАЛЬНОСТЬ В СТАЦИОНАРЕ**

Наименование областей	средние сроки пребывания в стационаре (дни)				летальность (%)			
	взрослые и подростки		дети		взрослые и подростки		дети	
	2009г.	2010г.	2009г.	2010г.	2009г.	2010г.	2009г.	2010г.
Республика Казахстан	104,1	107,2	186,0	195,1	4,3	3,4	0,2	0,6
Акмолинская	93,0	100,9	191,7	192,8	3,7	4,1	0	2,3
Актюбинская	110,2	123,3	241,9	239,2	2,4	2,5	0	0
Алматинская	115,3	112,8	190,3	205,8	3,0	2,3	0	0
Атырауская	123,2	122,2	180,5	186,8	2,7	2,9	0	0
В-Казахстанская	107,9	115,0	200,0	191,2	6,1	5,0	0	0
Жамбылская	107,8	115,0	0	168,7	5,4	2,7	0	0
З-Казахстанская	98,7	104,0	209,4	150,0	2,2	2,9	0	0
Карагандинская	120,2	122,2	131,2	167,4	1,8	4,1	0	0
Кызылординская	136,8	146,3	159,6	205,4	4,6	3,4	0	0
Костанайская	106,2	103,6	248,8	250,0	5,9	3,8	0	0
Мангистауская	93,8	93,3	155,3	202,2	2,1	2,4	0	0
Павлодарская	99,4	107,4	250,0	230,0	3,8	2,9	2,4	0
С-Казахстанская	113,9	122,2	223,7	248,0	5,3	4,0	0	3,8
Ю-Казахстанская	82,8	82,4	148,4	165,2	3,3	2,8	0	2,2
г.Алматы	84,4	76,4	0	0	8,0	5,7	0	0
г.Астана	81,9	83,1	218,9	224,1	4,7	3,8	0	0
Республ. учреждения	104,1	98,5	124,0	150,9	7,0	0,4	0	0

ХИРУРГИЧЕСКОЕ ЛЕЧЕНИЕ БОЛЬНЫХ ТУБЕРКУЛЕЗОМ ОРГАНОВ ДЫХАНИЯ И ВНЕЛЕГОЧНОГО ТУБЕРКУЛЕЗА

Наименование областей	число оперированных больных туберкулезом легких (абс.число)		число оперированных на 100 больных туберкулезом легких		число оперированных больных IV категории		число оперированных больных внелегочным туберкулезом (абс. число)	
	2009г.	2010г.	2009г.	2010г.	2009г.	2010г.	2009г.	2010г.
Республика Казахстан	1070	1130	7,4	8,4	301	452	262	381
Акмолинская	69	56	6,4	6,9	8	7	12	11
Актюбинская	73	155	12,9	30,2	26	65	31	60
Алматинская	15	30	1,2	2,4	4	19	15	23
Атырауская	62	59	10,2	10,0	17	19	0	5
З-Казахстанская	149	107	25,0	20,0	69	55	17	14
Жамбылская	95	71	11,6	9,3	27	32	5	15
Карагандинская	123	175	11,0	17,0	31	79	51	82
Костанайская	68	43	7,5	4,9	14	9	15	18
Кызылординская	45	37	7,0	6,0	21	14	32	28
Мангистауская	11	9	2,5	2,1	6	11	5	4
Ю-Казахстанская	45	70	3,1	4,8	8	27	22	55
Павлодарская	73	56	9,8	8,5	9	24	4	5
С-Казахстанская	81	81	11,5	14,2	24	22	3	5
В-Казахстанская	64	89	4,2	5,8	11	24	9	8
г.Астана	77	76	6,9	7,8	17	30	23	21
г.Алматы	20	16	2,1	1,8	9	15	18	27

РЕЗУЛЬТАТЫ ЛЕЧЕНИЯ ВПЕРВЫЕ ВЫЯВЛЕННЫХ БОЛЬНЫХ ТУБЕРКУЛЕЗОМ И ПЕРЕВОД В НЕАКТИВНУЮ ГРУППУ ДИСПАНСЕРНОГО УЧЕТА (%)

Наименование областей	закрытие полостей распада у впервые выявленных больных		перевод в неактивную группу диспансерного учета больных туберкулезом.	
	2009г.	2010г.	2009г.	2010г.
Республика Казахстан	77,7	74,8	78,7	83,2
Акмолинская	76,3	79,9	86,2	82,9
Актюбинская	73,4	74,9	70,9	76,2
Алматинская	75,8	68,0	93,0	92,5
Атырауская	79,4	75,2	77,9	79,9
В-Казахстанская	77,6	66,8	91,1	88,0
Жамбылская	82,1	74,2	81,1	78,4
З-Казахстанская	81,6	85,1	81,3	82,0
Карагандинская	75,7	77,2	83,4	83,3
Кызылординская	68,6	66,8	67,0	70,2
Костанайская	81,8	84,8	76,3	79,0
Мангистауская	81,1	79,3	89,2	93,4
Павлодарская	85,5	89,4	80,8	83,2
С-Казахстанская	86,9	87,9	87,6	85,9
Ю-Казахстанская	77,2	73,2	60,8	86,9
г.Алматы	77,3	76,4	61,1	74,6
г.Астана	71,9	62,4	88,0	87,4

ПРОТИВОЭПИДЕМИЧЕСКИЕ МЕРОПРИЯТИЯ В ОЧАГАХ ТУБЕРКУЛЕЗА

Наименование областей	госпитализация бацилловыделителей (%)		удельный вес больных, умерших на дому (%)		предоставлено дополнительного жилья бацилловыделителям (абс. число)		изоляция детей из очагов 2010г.	
	2009г.	2010г.	2009г.	2010г.	2009г.	2010г.	абс.ч	(%)
Республика Казахстан	96,8	96,2	24,7	22,2	46	46	8409	82,9
Акмолинская	100,0	100,0	35,2	23,1	4	13	357	67,4
Актюбинская	100,0	100,0	22,4	16,9	8	4	509	96,2
Алматинская	94,4	100,0	20,2	24,7	8	11	1927	81,9
Атырауская	98,6	100,0	8,6	4,0	3	4	509	81,3
Восточно-Казахстанская	94,4	91,0	26,8	28,2	4	0	435	95,6
Жамбылская	89,4	90,8	30,2	23,9	0	0	456	66,1
Западно-Казахстанская	99,3	100,0	41,1	6,3	1	0	589	100,0
Карагандинская	100,0	100,0	32,1	36,7	5	5	937	97,9
Кызылординская	82,5	89,1	11,5	11,1	4	1	534	74,2
Костанайская	100,0	100,0	4,9	10,5	0	0	392	98,5
Мангистауская	90,3	90,1	27,5	25,0	3	0	137	59,6
Павлодарская	100,0	100,0	25,2	25,3	4	7	432	96,4
Северо-Казахстанская	100,0	100,0	5,7	12,1	0	1	243	92,7
Южно-Казахстанская	84,3	100,0	31,5	26,0	2	0	420	60,0
г.Алматы	88,6	82,0	29,8	18,3	0	0	329	91,4
г.Астана	100,0	82,3	23,9	29,0	0	0	203	69,3

**ОЗДОРОВИТЕЛЬНЫЕ УЧРЕЖДЕНИЯ САНАТОРНОГО ТИПА ДЛЯ ДЕТЕЙ И ПОДРОСТКОВ
ИЗ ГРУППЫ РИСКА, 2010 г. (абс. число)**

Наименование областей	количество детских школьных и дошкольных учреждений санаторного типа							
	детские сады		санаторные группы		школы-интернаты		всего	
	кол-во учреждений	кол-во мест	кол-во учреждений	кол-во мест	кол-во учреждений	кол-во мест	кол-во учреждений	кол-во мест
Республика Казахстан	65	6766	128	2779	14	3416	207	12961
Акмолинская	1	35	39	770	1	150	41	955
Актюбинская	5	330	9	167	1	100	15	597
Алматинская	2	120	6	165	1	250	9	535
Атырауская	10	585	4	130	1	240	15	955
В-Казахстанская	4	555	0	0	0	0	4	555
Жамбылская	1	280	11	305	1	200	13	785
З-Казахстанская	1	160	3	70	1	320	5	550
Карагандинская	3	330	0	0	1	150	4	480
Кызылординская	14	1535	1	100	2	600	17	2235
Костанайская	1	100	13	265	1	180	15	545
Мангистауская	7	810	2	44	0	0	9	854
Павлодарская	5	776	24	388	1	220	30	1384
С-Казахстанская	0	0	9	235	1	400	10	635
Ю-Казахстанская	2	180	7	140	1	400	10	720
г.Алматы	7	650	0	0	1	206	8	856
г.Астана	2	320	0	0	0	0	2	320

ПРОЦЕНТ ЗАБОЛЕВШИХ ИЗ ЧИСЛА КОНТАКТНЫХ

Наименование областей	лица, контактировавшие с бактериовыделителями							
	все возраста		взрослые		подростки		дети	
	2009г.	2010г.	2009г.	2010г.	2009г.	2010г.	2009г.	2010г.
Республика Казахстан	0,3	0,1	0,3	0,1	0,8	0,9	0,3	0,1
Акмолинская	0,0	0,0	0,0	0,0	0,0	0,0	0,0	0,1
Актюбинская	0,0	0,1	0,0	0,2	0,3	0,0	0,0	0,0
Алматинская	0,2	0,2	0,1	0,1	0,6	3,0	0,1	0,1
Атырауская	0,6	0,0	0,5	0,0	0,6	0,0	0,8	0,0
Западно-Казахстанская	0,4	0,2	0,5	0,4	1,3	0,0	0,0	0,1
Жамбылская	0,1	0,3	0,1	0,3	0,0	0,8	0,1	0,3
Карагандинская	0,2	0,5	0,2	0,8	1,0	0,8	0,1	0,0
Костанайская	0,1	1,3	0,0	1,6	0,0	2,2	0,2	0,6
Кызылординская	1,1	0,6	0,8	0,4	3,3	1,6	1,2	0,5
Мангистауская	0,4	0,1	0,2	0,1	0,7	0,7	0,5	0,1
Южно-Казахстанская	0,2	0,1	0,3	0,0	0,4	0,0	0,0	0,1
Павлодарская	0,3	0,6	0,5	0,9	0,6	1,1	0,1	0,2
Северо-Казахстанская	0,6	0,5	0,3	0,6	3,6	0,9	0,3	0,4
Восточно-Казахстанская	0,7	0,3	0,8	0,6	1,6	0,0	0,4	0,1
г.Астана	0,8	0,7	1,3	1,1	0,0	2,9	0,6	0,0
г.Алматы	0,2	0,3	0,2	0,3	0,0	0,6	0,2	0,2

ЗАРЕГИСТРИРОВАННОЕ КОЛИЧЕСТВО СЛУЧАЕВ ТУБЕРКУЛЕЗА В 2010г. (абс. число, данные из формы ТБ-07)

наименование областей	новые случаи			повторно леченные случаи				
	легочные МТ+	легочные МТ-	внелегочн.	рецидивы	рецидивы внел.	неудачи лечения	лечение после перерыва	другие повторно леченные
Республика Казахстан	4926	8594	2126	4112	398	641	800	3250
Акмолинская	265	552	82	176	15	39	56	132
Актюбинская	113	404	101	240	34	10	7	221
Алматинская	589	647	265	367	23	32	10	121
Атырауская	257	332	20	247	11	31	52	200
Западно-Казахстанская	118	418	44	181	13	12	11	223
Жамбылская	271	494	99	218	16	11	16	120
Карагандинская	416	621	183	284	44	78	189	365
Костанайская	318	557	99	188	20	51	122	107
Кызылординская	309	306	132	244	27	33	86	90
Мангистауская	161	282	69	103	12	10	11	194
Южно-Казахстанская	513	960	434	490	60	116	95	449
Павлодарская	188	472	71	316	38	44	19	278
Северо-Казахстанская	253	316	56	392	17	49	11	79
Восточно-Казахстанская	483	1054	203	344	29	55	31	300
г.Астана	276	702	148	121	21	42	76	240
г.Алматы	396	477	120	201	18	28	8	131

СТРУКТУРА ЗАРЕГИСТРИРОВАННЫХ СЛУЧАЕВ ТУБЕРКУЛЕЗА В РК, 2010 г. (%)

наименование областей	новые случаи			повторно леченные случаи				
	легочные МТ+	легочные МТ-	внелегоч.	рецидивы	рецидивы внелегоч.	неудачи лечения	лечение после перерыва	другие повторно леченные
Республика Казахстан	19,8	34,6	8,6	16,5	1,6	2,6	3,2	13,1
Акмолинская	20,1	41,9	6,2	13,4	1,1	3,0	4,3	10,0
Актюбинская	10,0	35,8	8,9	21,2	3,0	0,9	0,6	19,6
Алматинская	28,7	31,5	12,9	17,9	1,1	1,6	0,5	5,9
Атырауская	22,3	28,9	1,7	21,5	1,0	2,7	4,5	17,4
Западно-Казахстанская	11,6	41,0	4,3	17,7	1,3	1,2	1,1	21,9
Жамбылская	21,8	39,7	8,0	17,5	1,3	0,9	1,3	9,6
Карагандинская	19,1	28,5	8,4	13,0	2,0	3,6	8,7	16,7
Костанайская	21,8	38,1	6,8	12,9	1,4	3,5	8,3	7,3
Кызылординская	25,2	24,9	10,8	19,9	2,2	2,7	7,0	7,3
Мангистауская	19,1	33,5	8,2	12,2	1,4	1,2	1,3	23,0
Южно-Казахстанская	16,5	30,8	13,9	15,7	1,9	3,7	3,0	14,4
Павлодарская	13,2	33,1	5,0	22,2	2,7	3,1	1,3	19,5
Северо-Казахстанская	21,6	26,9	4,8	33,4	1,4	4,2	0,9	6,7
Восточно-Казахстанская	19,3	42,2	8,1	13,8	1,2	2,2	1,2	12,0
г.Астана	17,0	43,2	9,1	7,4	1,3	2,6	4,7	14,8
г.Алматы	28,7	34,6	8,7	14,6	1,3	2,0	0,6	9,5

ЗАРЕГИСТРИРОВАННЫЕ СЛУЧАИ ТУБЕРКУЛЕЗА В РК (%)

наименование областей	показатель новых случаев с бактериовыделением среди взрослых		показатель новых случаев внелегочного ТБ среди взрослых		показатель новых случаев внелегочного ТБ среди детей		показатель случаев повторного лечения среди взрослых		показатель случаев повторного лечения среди детей	
	2009г.	2010г.	2009г.	2010г.	2009г.	2010г.	2009г.	2010г.	2009г.	2010г.
Республика Казахстан	38,1	33,4	11,3	12,1	57,6	58,5	38,0	39,2	5,9	4,9
Акмолинская	31,9	31,2	6,9	8,2	26,5	44,1	32,0	33,6	8,1	8,1
Актюбинская	28,0	19,7	16,0	16,3	55,4	38,5	47,2	48,2	12,5	9,3
Алматинская	51,4	43,0	12,7	13,3	75,0	77,6	27,8	29,3	2,2	1,7
Атырауская	48,9	44,8	2,2	2,8	31,8	20,0	44,8	50,6	15,4	14,3
Западно-Казахстанская	30,8	21,4	7,4	6,8	44,4	37,5	44,1	45,4	6,9	7,7
Жамбылская	36,6	33,1	9,3	10,2	54,5	48,9	29,5	32,9	2,9	8,2
Карагандинская	41,1	36,2	11,4	13,4	68,0	57,6	41,4	46,2	5,1	3,3
Костанайская	40,7	34,3	11,1	9,4	43,2	45,5	41,1	34,6	5,1	5,7
Кызылординская	55,4	46,3	14,6	16,5	51,0	60,5	44,5	42,4	0,0	4,4
Мангистауская	42,8	35,4	11,0	12,2	54,2	51,5	40,9	43,0	0,0	8,3
Южно-Казахстанская	37,6	27,6	20,7	21,9	67,7	70,2	39,1	41,0	11,4	5,6
Павлодарская	26,3	27,3	9,8	8,5	51,7	50,0	49,4	51,1	6,5	0,0
Северо-Казахстанская	43,0	41,2	7,1	7,7	51,9	57,9	43,2	48,1	0,0	0,0
Восточно-Казахстанская	31,5	30,1	9,9	8,8	69,4	75,9	34,1	32,0	7,7	2,4
г.Астана	28,7	25,6	12,1	12,9	40,6	41,9	30,7	31,9	5,9	6,1
г.Алматы	42,1	41,0	8,3	10,9	34,3	62,5	29,3	29,4	5,4	0,0

ЧИСЛО БОЛЬНЫХ С ВПЕРВЫЕ ВЫЯВЛЕННЫМ ТУБЕРКУЛЕЗОМ, 2010г. (абс.число)

Наименование областей	всего	*ТБ МЛУ	милиарный туберкулез	больных внелегочным туберкулезом	из них туберкулезом				
					мозго вых оболо чек	костей и суставов	моче- половых органов	плеврит ы	прочие формы
Республика Казахстан	15563	1714	60	2098	10	241	96	1173	578
Акмолинская	892	56	0	80	0	11	2	41	26
Актюбинская	611	67	0	98	0	4	5	72	17
Алматинская	1499	293	11	263	0	38	2	119	104
Атырауская	609	120	0	20	0	5	2	6	7
Западно-Казахстанская	580	83	0	44	0	8	1	27	8
Жамбылская	864	136	9	99	0	16	9	40	34
Карагандинская	1213	153	8	181	1	13	9	92	66
Костанайская	971	35	7	98	0	13	17	41	27
Кызылординская	747	107	1	132	0	17	2	85	28
Мангистауская	504	57	1	68	0	5	1	45	17
Южно-Казахстанская	1886	108	10	425	6	38	15	311	55
Павлодарская	730	73	4	71	2	7	4	36	22
Северо-Казахстанская	625	71	0	56	0	3	2	34	17
Восточно-Казахстанская	1734	213	0	203	1	21	13	83	85
г.Астана	1115	40	3	144	0	16	5	92	31
г.Алматы	983	102	6	116	0	26	7	49	34

* подтвержденные бактериологически

ЧИСЛО БОЛЬНЫХ ТУБЕРКУЛЕЗОМ, ВЗЯТЫХ НА УЧЕТ ВПЕРВЫЕ, 2010г. (абс.число)

Наименование областей	взрослые и подростки							дети					
	всего	из них ТБ легких	в том числе:		в т.ч. ТБ МЛУ	мили арны й	вне- легоч - ный	всего	из них ТБ лег ких	в т.ч. в фазе распад а	в т.ч. ТБ МЛ У	ми- лиар- ный	вне- лего ч ный
			в фазе распа да	фибр- каверн .									
Республика Казахстан	14837	13163	5001	13	1670	50	1674	726	302	57	44	10	424
Акмолинская	859	794	297	0	56	0	65	33	18	4	0	0	15
Актюбинская	572	489	139	0	66	0	83	39	24	1	1	0	15
Алматинская	1383	1210	524	8	281	10	173	116	26	2	12	1	90
Атырауская	579	565	208	0	113	0	14	30	24	9	7	0	6
Западно-Казахстанская	556	521	164	0	83	0	35	24	15	0	0	0	9
Жамбылская	819	742	288	0	130	6	77	45	23	5	6	3	22
Карагандинская	1154	1007	516	0	148	7	147	59	25	8	5	1	34
Костанайская	938	855	284	1	35	7	83	33	18	1	0	0	15
Кызылординская	704	598	230	2	105	0	106	43	17	2	2	1	26
Мангистауская	473	422	191	0	55	0	51	31	14	2	2	1	17
Южно-Казахстанская	1805	1436	713	2	107	9	369	81	25	12	1	1	56
Павлодарская	700	644	175	0	69	4	56	30	15	2	4	0	15
Северо-Казахстанская	606	561	120	0	70	0	45	19	8	2	1	0	11
Восточно-Казахстанская	1651	1511	508	0	211	0	140	83	20	3	2	0	63
г.Астана	1084	953	366	0	40	2	131	31	18	2	0	1	13
г.Алматы	954	855	278	0	101	5	99	29	12	2	1	1	17

ПОКАЗАТЕЛЬ КОНВЕРСИИ МАЗКА В КОНЦЕ ИНТЕНСИВНОЙ ФАЗЫ (%)

Наименование областей	новые случаи		рецидивы		случаи после неудачного лечения		случаи после перерыва лечения	
	2009г.	2010г.	2009г.	2010г.	2009г.	2010г.	2009г.	2010г.
Республика Казахстан	81,0	83,2	62,8	63,8	52,3	53,4	52,8	54,7
Акмолинская	82,8	84,5	70,9	64,6	51,6	50,0	62,8	65,2
Актюбинская	91,3	90,7	66,7	69,7	66,7	77,8	60,0	66,7
Алматинская	75,7	77,5	60,6	63,9	64,0	64,7	33,3	62,5
Атырауская	78,5	85,7	66,0	64,2	50,0	60,0	46,2	45,7
Западно-Казахстанская	89,7	88,9	68,5	72,1	60,0	50,0	64,3	68,4
Жамбылская	81,0	84,0	69,2	66,8	31,3	36,0	80,0	71,4
Карагандинская	82,2	82,8	52,8	51,5	46,3	46,4	37,3	45,9
Костанайская	85,6	88,3	52,1	54,9	50,0	42,4	57,3	54,3
Кызылординская	83,6	85,0	71,2	72,4	68,2	61,0	67,4	67,1
Мангистауская	79,5	80,4	63,9	67,0	47,6	44,8	54,5	45,0
Южно-Казахстанская	87,0	88,6	65,0	70,7	45,2	52,3	48,0	61,2
Павлодарская	81,8	81,0	63,4	63,2	70,0	68,8	58,8	44,8
Северо-Казахстанская	81,3	83,8	59,9	60,4	57,1	68,5	10,0	25,0
Восточно-Казахстанская	71,3	74,3	55,8	58,2	37,5	44,4	48,7	53,3
г.Астана	78,9	84,6	69,4	62,8	74,1	54,9	58,2	57,3
г.Алматы	79,8	81,2	54,8	57,0	61,5	65,0	25,0	41,7

**ПОКАЗАТЕЛИ РЕЗУЛЬТАТОВ ЛЕЧЕНИЯ НОВЫХ СЛУЧАЕВ С БАКТЕРИОВЫДЕЛЕНИЕМ ЛЕГОЧНОЙ ФОРМОЙ
ТУБЕРКУЛЕЗА (%)**

Наименование областей	успех лечения		умер		неблагоприятный исход		нарушение режима		переведен		переведен в IV категорию	
	2009г.	2010г.	2009г.	2010г.	2009г.	2010г.	2009г.	2010г.	2009г.	2010г.	2009г.	2010г.
Республика Казахстан	64,1	62,4	4,4	3,7	8,6	8,0	3,8	2,9	2,0	1,7	17,0	21,5
Акмолинская	70,3	55,4	5,0	4,8	12,8	12,5	1,8	1,8	1,8	2,7	8,3	22,3
Актюбинская	60,2	63,3	1,9	0,7	3,9	4,0	1,5	0,7	1,9	0,7	30,6	30,7
Алматинская	70,1	61,0	3,0	3,5	6,3	5,9	1,6	1,0	1,4	0,2	17,5	28,4
Атырауская	69,0	65,7	2,3	0,3	4,5	3,5	2,6	1,7	0,3	0,0	21,3	28,7
Западно-Казахстанская	66,8	63,2	3,2	2,3	7,5	6,4	3,2	1,8	2,7	1,8	16,6	24,6
Жамбылская	55,6	55,6	3,3	3,8	3,6	3,8	1,7	2,0	0,6	0,7	35,0	34,1
Карагандинская	52,5	61,4	7,6	5,2	10,4	8,8	5,9	6,3	2,8	4,5	20,6	13,5
Костанайская	73,3	71,0	5,2	3,9	10,1	10,6	3,4	2,2	1,3	1,4	6,7	10,9
Кызылординская	65,8	66,6	2,7	2,1	5,3	7,7	3,7	2,8	0,3	0,0	22,3	20,9
Мангистауская	60,3	54,2	2,2	1,7	6,0	2,8	6,0	3,9	1,6	1,7	23,9	35,8
Южно-Казахстанская	75,0	72,8	4,0	4,5	10,1	8,6	2,5	3,6	3,6	1,5	4,7	9,0
Павлодарская	52,2	68,3	8,0	5,8	9,1	6,9	5,8	1,1	0,7	1,1	24,3	16,9
Северо-Казахстанская	62,3	66,9	4,3	2,4	11,4	9,5	3,6	2,4	2,2	3,0	16,2	15,9
Восточно-Казахстанская	57,8	54,0	6,3	5,2	9,3	9,9	5,7	4,3	2,1	1,1	18,8	25,5
г.Астана	61,3	63,0	3,2	3,2	12,5	11,6	9,0	5,8	4,8	0,6	9,3	15,8
г.Алматы	62,7	55,0	4,6	4,8	9,5	9,7	3,7	2,0	2,7	1,8	16,6	26,2

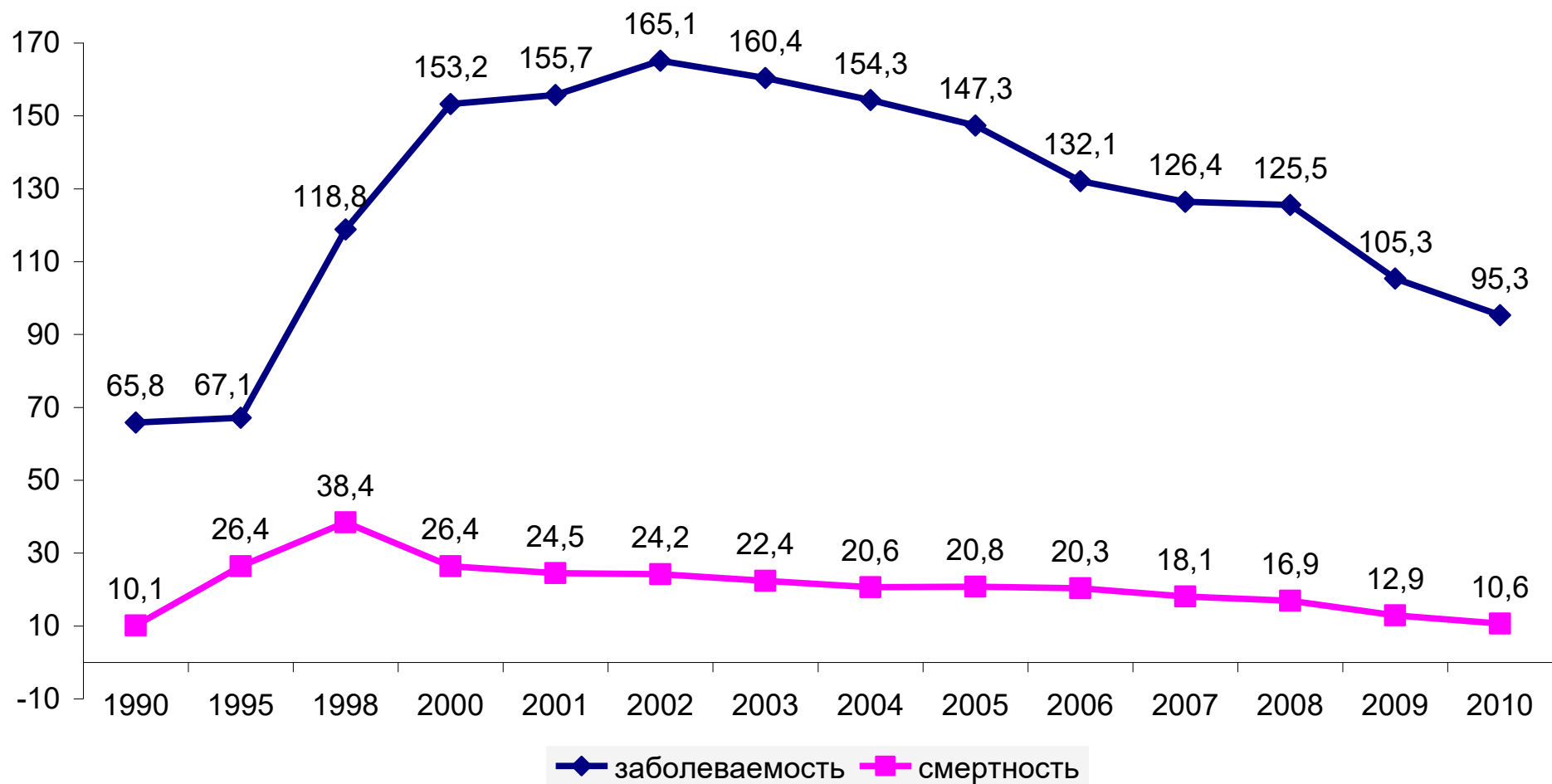
**ПОКАЗАТЕЛИ РЕЗУЛЬТАТОВ ЛЕЧЕНИЯ С СОХРАНЕННОЙ ЧУВСТВИТЕЛЬНОСТЬЮ НОВЫХ СЛУЧАЕВ С
БАКТЕРИОВЫДЕЛЕНИЕМ ЛЕГОЧНОЙ ФОРМОЙ ТУБЕРКУЛЕЗА (%)**

Наименование областей	успех лечения		умер		неблагоприятный исход		нарушение режима		переведен	
	2009г.	2010г.	2009г.	2010г.	2009г.	2010г.	2009г.	2010г.	2009г.	2010г.
Республика Казахстан	77,3	79,6	5,3	4,7	10,4	10,3	4,6	3,6	2,4	1,8
Акмолинская	76,7	71,8	5,5	6,2	13,9	16,2	1,9	2,3	1,9	3,5
Актюбинская	86,7	91,3	2,8	1,0	5,6	5,8	2,1	1,0	2,8	1,0
Алматинская	85,0	85,3	3,7	4,9	7,7	8,3	1,9	1,3	1,7	0,2
Атырауская	87,7	92,2	2,9	0,5	5,7	4,9	3,3	2,5	0,4	0,0
Западно-Казахстанская	80,1	83,7	3,8	3,1	9,0	8,5	3,8	2,3	3,2	2,3
Жамбылская	85,8	84,5	5,2	5,7	5,6	5,7	2,6	3,1	0,9	1,0
Карагандинская	66,3	71,2	9,6	6,0	13,1	10,2	7,5	7,3	3,5	5,2
Костанайская	78,5	79,7	5,5	4,4	10,8	11,9	3,7	2,5	1,4	1,6
Кызылординская	84,6	84,1	3,4	2,7	6,8	9,7	4,7	3,5	0,4	0,0
Мангистауская	79,3	84,3	2,9	2,6	7,9	4,3	7,9	6,1	2,1	2,6
Южно-Казахстанская	78,7	80,0	4,2	4,9	10,6	9,5	2,7	3,9	3,8	1,6
Павлодарская	68,9	82,2	10,5	7,0	12,0	8,3	7,7	1,3	1,0	1,3
Северо-Казахстанская	74,4	79,5	5,2	2,8	13,5	11,2	4,3	2,8	2,6	3,6
Восточно-Казахстанская	71,2	72,5	7,7	7,0	11,5	13,3	7,0	5,8	2,6	1,4
г.Астана	67,5	74,8	3,5	3,8	13,7	13,7	9,9	6,9	5,3	0,8
г.Алматы	75,4	75,0	5,6	6,6	11,4	13,2	4,4	2,8	3,2	2,4

ЗАБОЛЕВАЕМОСТЬ ТУБЕРКУЛЕЗОМ НА 100 ТЫС. НАСЕЛЕНИЯ

Наименование областей	всего		городское население		сельское население		заболеваемость МЛУ ТБ		интенсивный показатель возникновения рецидивов	
	2009г.	2010г.	2009г.	2010г.	2009г.	2010г.	2009г.	2010г.	2009г.	2010г.
Республика Казахстан	105,3	95,3	120,6	107,3	87,9	81,1	8,5	10,5	44,4	46,6
Акмолинская	158,2	121,5	192,2	144,0	130,4	101,8	7,6	7,6	50,1	44,3
Актюбинская	96,0	79,3	119,8	89,0	67,6	63,9	10,5	8,7	73,2	65,5
Алматинская	90,9	80,8	125,9	115,0	80,3	70,4	11,0	15,8	27,2	27,3
Атырауская	123,1	115,7	129,5	138,7	117,0	94,8	16,7	22,8	71,1	84,0
В-Казахстанская	121,4	124,0	133,0	120,8	107,7	128,4	13,7	15,2	45,0	49,5
Жамбылская	88,8	83,0	105,3	100,0	76,8	72,0	10,4	13,1	29,6	34,2
З-Казахстанская	105,5	95,7	140,9	118,5	76,6	75,2	9,3	13,7	68,4	68,3
Карагандинская	96,9	89,9	98,2	91,6	92,3	83,7	6,3	11,3	41,3	47,9
Кызылординская	118,5	107,5	216,9	180,3	64,3	54,5	2,7	15,4	62,0	52,5
Костанайская	115,9	110,0	126,2	111,3	106,0	108,8	12,5	4,0	38,6	37,4
Мангистауская	118,4	98,1	127,6	106,7	107,9	88,4	15,1	11,1	55,8	58,6
Павлодарская	112,4	98,0	120,1	104,8	97,3	83,0	7,2	9,8	82,8	85,6
С-Казахстанская	119,5	105,7	156,5	129,2	99,1	89,9	11,3	12,0	73,5	81,7
Ю-Казахстанская	78,1	74,3	85,7	83,1	73,6	68,5	2,4	4,3	28,5	36,5
г.Алматы	75,4	70,1	75,4	70,1	0	-	7,7	7,3	24,4	25,4
г.Астана	191,8	165,6	191,8	165,6	0	-	5,4	5,9	46,3	48,1
КУИС МЮ РК	643,9	672,8								

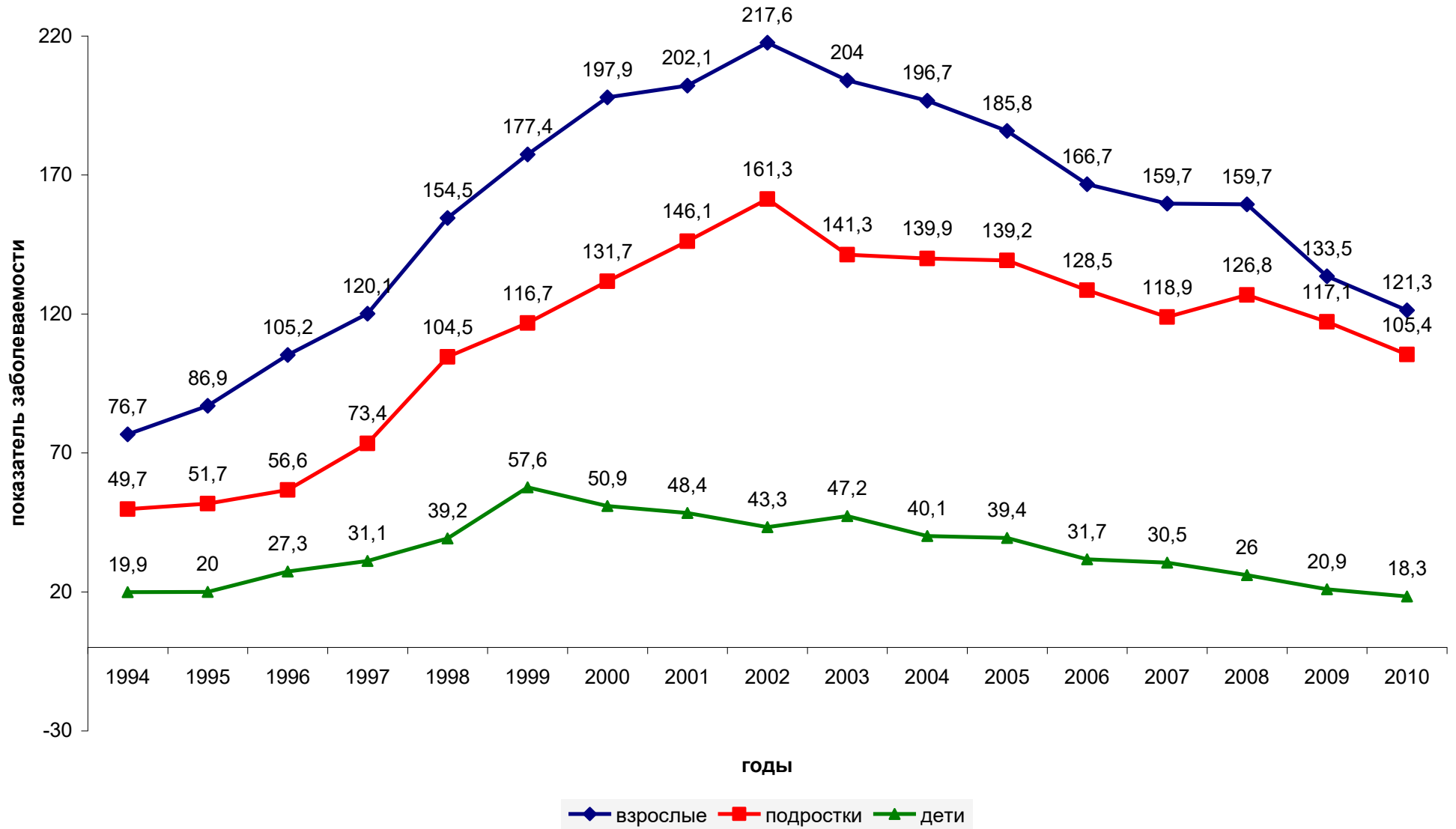
Заболееваемость и смертность от туберкулеза в Республике Казахстан на 100 000 населения, 1990-2010гг.



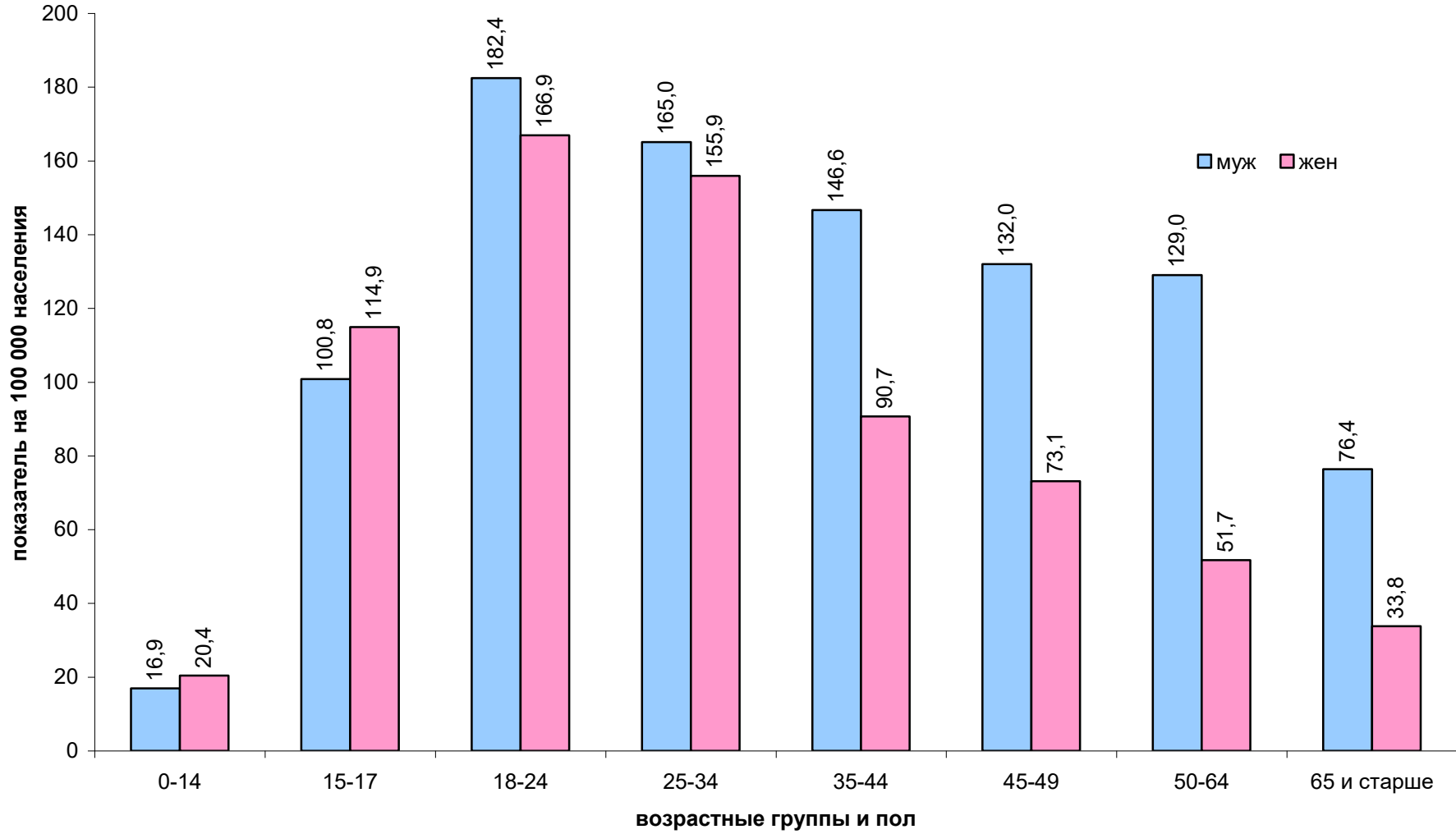
ЗАБОЛЕВАЕМОСТЬ ТУБЕРКУЛЕЗОМ ДЕТЕЙ, ПОДРОСТКОВ И ВЗРОСЛЫХ НА 100 ТЫС.

Наименование областей	дети		подростки		взрослые		студенты (ПТШ, колледжи, ВУЗы)		женщины фертильного возраста	
	2009г.	2010г.	2009г.	2010г.	2009г.	2010г.	2009г.	2010г.	2009г.	2010г.
Республика Казахстан	20,9	18,3	117,1	105,4	133,5	121,3	84,6	65,6	137,9	123,3
Акмолинская	21,5	20,6	154,2	128,9	198,4	151,0	293,3	64,6	184,3	142,1
Актюбинская	31,3	21,4	158,5	113,4	113,7	95,9	115,4	87,7	147,9	107,0
Алматинская	33,1	24,4	78,9	70,2	112,1	102,5	105,4	133,3	110,0	101,8
Атырауская	15,1	20,3	220,7	234,1	161,6	145,9	143,2	92,6	182,1	181,2
В-Казахстанская	26,0	30,3	115,0	115,2	146,5	148,7	70,9	76,0	147,3	139,2
Жамбылская	11,2	15,0	98,1	102,3	121,5	111,5	70,0	57,4	124,5	114,4
З-Казахстанская	19,7	18,1	128,7	118,4	130,0	117,4	122,4	60,8	145,9	145,5
Карагандинская	25,7	21,0	82,9	84,5	117,4	109,5	23,3	30,6	115,9	115,4
Кызылординская	25,5	20,6	162,0	134,5	159,9	145,9	69,4	60,7	166,3	147,1
Костанайская	21,9	20,0	130,5	124,9	137,8	131,1	104,9	113,5	155,3	142,6
Мангистауская	42,8	20,1	185,5	178,0	148,7	127,5	140,7	131,6	156,3	135,8
Павлодарская	19,9	20,7	145,7	123,7	134,1	116,2	91,9	73,3	153,4	127,3
С-Казахстанская	22,0	16,8	71,9	79,5	147,1	129,6	101,0	61,8	152,1	119,4
Ю-Казахстанская	11,7	9,7	68,4	67,9	115,3	110,1	41,6	34,1	109,0	98,5
г.Алматы	11,2	11,2	125,3	77,6	90,5	83,8	49,7	35,1	93,2	88,7
г.Астана	23,9	22,1	290,2	192,5	230,3	204,0	165,2	143,4	245,1	211,4

**Повозрастная заболеваемость туберкулезом в Республике Казахстан
на 100 000 населения, 1994-2010 гг.**



Заболееваемость туберкулезом пополу и возрастным группам в РК, 2010г. (n=15563)



ЧИСЛО БОЛЬНЫХ АКТИВНЫМ ТУБЕРКУЛЕЗОМ НА КОНЕЦ ГОДА (абс.число)

Наименование областей	всего				в том числе					
					взрослые и подростки			дети		
	2009г.	2010г.	в т.ч. сельские жители	в т.ч. контингент больных ТБМЛУ	2009г.	2010г.	в т.ч. ТБМЛУ	2009г.	2010г.	в т.ч. ТБМЛУ
Республика Казахстан	28802	27338	10678	10134	28229	26813	10067	573	525	67
Акмолинская	1770	1580	673	486	1736	1552	484	34	28	2
Актюбинская	1944	1880	733	757	1878	1834	750	66	46	7
Алматинская	1917	1930	1281	830	1833	1863	819	84	67	11
Атырауская	1338	1457	720	753	1327	1436	746	11	21	7
Западно-Казахстанская	1355	1350	627	565	1335	1336	562	20	14	3
Жамбылская	1509	1537	835	642	1481	1507	636	28	30	6
Карагандинская	1982	2135	396	959	1948	2098	954	34	37	5
Костанайская	1905	1944	982	585	1881	1918	584	24	26	1
Кызылординская	1909	1677	467	694	1860	1641	688	49	36	6
Мангистауская	972	1087	466	393	939	1053	392	33	34	1
Южно-Казахстанская	3648	2559	1391	637	3565	2501	630	83	58	7
Павлодарская	1616	1534	482	522	1589	1505	516	27	29	6
Северо-Казахстанская	1255	1212	609	483	1238	1203	483	17	9	0
Восточно-Казахстанская	2360	2489	1016	988	2329	2446	985	31	43	3
г.Астана	1942	1523	0	298	1931	1500	298	11	23	0
г.Алматы	1380	1444	0	542	1359	1420	540	21	24	2
Кроме того:										
КУИС	2738	2438								

ОХВАТ ЛЕЧЕНИЕМ БОЛЬНЫХ IV КАТЕГОРИИ, 2010г.

№	Наименование областей	всего больных IV категории	взято на лечение ПВР*		продолжили лечение ППР**		получают симптоматическое лечение (хроники)	
			абс.чис	%	абс.чис	%	абс.чис	%
1	Республика Казахстан	11794	9247	78,4	1312	11,1	1221	10,4
2	Акмолинская	628	459	73,1	89	14,2	80	12,7
2	Актюбинская	879	701	79,7	154	17,5	24	2,7
3	Алматинская	912	687	75,3	116	12,7	109	12,0
4	Атырауская	772	669	86,7	70	9,1	28	3,6
5	Западно-Казахстанская	641	445	69,4	157	24,5	39	6,1
6	Жамбылская	737	608	82,5	44	6,0	86	11,7
7	Карагандинская	995	857	86,1	32	3,2	106	10,7
8	Костанайская	808	598	74,0	20	2,5	184	22,8
9	Кызылординская	831	584	70,3	153	18,4	94	11,3
10	Мангистауская	474	404	85,2	45	9,5	25	5,3
11	Южно-Казахстанская	757	691	91,3	38	5,0	25	3,3
12	Павлодарская	603	454	75,3	88	14,6	61	10,1
13	Северо-Казахстанская	522	385	73,8	93	17,8	44	8,4
14	Восточно-Казахстанская	1051	732	69,6	98	9,3	221	21,0
15	г.Астана	496	383	77,2	94	19,0	19	3,8
16	г.Алматы	688	590	85,8	21	3,1	76	11,0

*ПВР - препараты второго ряда

**ППР - препараты первого ряда

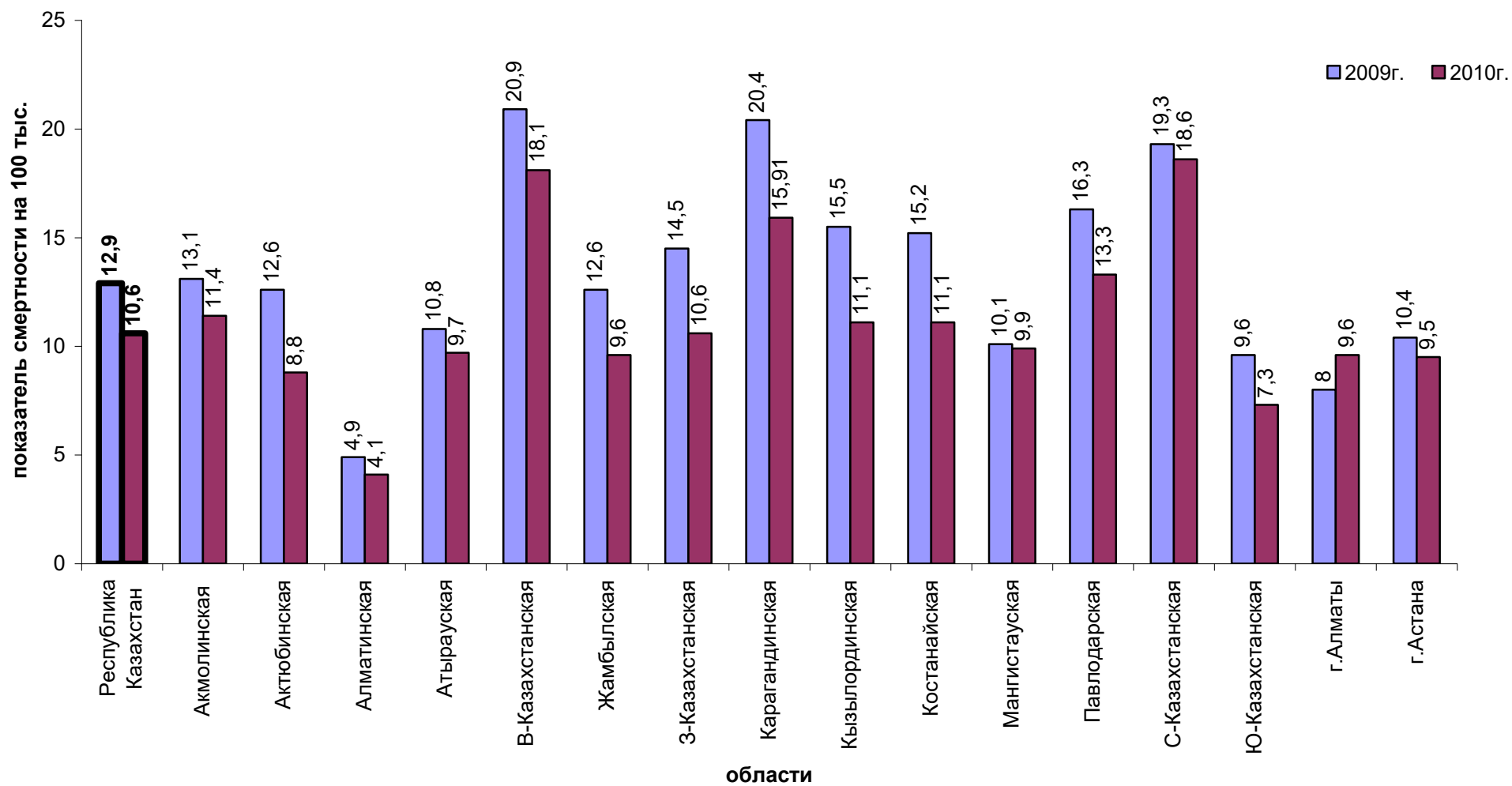
БОЛЕЗНЕННОСТЬ И СМЕРТНОСТЬ ОТ ТУБЕРКУЛЕЗА НА 100 ТЫС. НАСЕЛЕНИЯ

Наименование областей	болезненность туберкулезом				смертность от туберкулеза				первично признано инвалидом по туберкулезу 2010г.	
	всего		в том числе МЛУ ТБ		2009г.		2010г.			
	2009г.	2010г.	2009г.	2010г.	абс. ч.	на 100 тыс. нас.	абс. ч.	на 100 тыс. нас.	абс. ч.	на 100 тыс. нас.
	Республика Казахстан	180,0	166,3	52,9	61,6	2055	12,9	1730	10,6	2785
Акмолинская	239,8	215,5	46,2	66,3	97	13,1	84	11,4	200	27,2
Актюбинская	270,2	241,8	90,2	97,4	90	12,6	68	8,8	183	23,7
Алматинская	113,3	103,0	38,5	44,3	83	4,9	76	4,1	308	16,6
Атырауская	260,6	273,9	122,3	141,5	55	10,8	51	9,7	96	18,2
В-Казахстанская	166,3	178,0	61,8	70,7	296	20,9	253	18,1	100	7,1
Жамбылская	144,5	146,9	54,3	61,3	131	12,6	100	9,6	223	21,4
З-Казахстанская	217,0	221,9	76,2	92,9	90	14,5	64	10,6	112	18,5
Карагандинская	146,6	157,9	53,6	70,9	275	20,4	214	15,9	256	19,0
Кызылординская	293,0	239,4	85,5	99,1	100	15,5	77	11,1	204	29,4
Костанайская	214,9	220,5	57,0	66,4	135	15,2	98	11,1	202	22,9
Мангистауская	218,0	207,4	82,5	75,0	44	10,1	51	9,9	136	26,5
Павлодарская	215,3	205,6	63,0	70,0	122	16,3	99	13,3	71	9,5
С-Казахстанская	195,1	205,7	69,0	82,0	125	19,3	110	18,6	172	29,1
Ю-Казахстанская	150,1	99,7	19,0	24,8	232	9,6	186	7,3	259	10,2
г.Алматы	98,2	102,1	32,3	38,3	111	8,0	135	9,6	90	6,4
г.Астана	284,0	218,5	42,4	42,7	69	10,4	64	9,5	173	25,7
КУИС МЮ РК					178	107,7	138	94,0		

БОЛЕЗНЕННОСТЬ ТУБЕРКУЛЕЗОМ ДЕТЕЙ, ПОДРОСТКОВ И ВЗРОСЛЫХ НА 100 ТЫС. НАСЕЛЕНИЯ

Наименование областей	дети		подростки		взрослые	
	2009г.	2010г.	2009г.	2010г.	2009г.	2010г.
Республика Казахстан	14,7	13,0	112,2	104,8	242,1	223,9
Акмолинская	21,6	17,5	178,9	138,3	307,5	279,4
Актюбинская	37,2	25,0	238,2	189,2	355,1	318,0
Алматинская	20,3	13,9	65,2	58,2	149,5	139,5
Атырауская	7,4	13,9	176,3	214,9	379,2	390,3
В-Казахстанская	11,1	15,6	86,7	100,1	211,4	224,6
Жамбылская	9,4	9,9	68,4	103,9	210,2	211,9
З-Казахстанская	14,5	10,4	119,4	84,1	286,1	295,6
Карагандинская	12,3	13,1	75,2	68,3	188,0	203,9
Кызылординская	24,4	17,0	175,6	163,8	437,8	352,3
Костанайская	14,6	15,7	155,9	167,2	266,8	273,4
Мангистауская	24,1	21,5	202,4	191,8	313,0	295,9
Павлодарская	18,4	19,9	133,1	111,9	270,7	258,6
С-Казахстанская	13,9	7,9	80,9	73,7	247,3	263,0
Ю-Казахстанская	10,3	6,8	65,7	57,3	235,3	154,8
г.Алматы	7,1	9,1	89,1	73,1	124,0	125,9
г.Астана	8,0	15,5	247,8	188,3	357,5	277,4

Показатель смертности от туберкулеза на 100 тысяч населения по областям в Республике Казахстан за 2009-2010гг.



СТРУКТУРА УМЕРШИХ БОЛЬНЫХ ОТ ТУБЕРКУЛЕЗА (БК+) В 2010г.

Наименование областей	категории						умершие на территории КУИС МЮ РК	диагноз установлен посмертно		из общего числа умерших, диагноз подтвержден гистологически		из общего числа умерших, больных MDR		всего		
	I		II		IV											
	БК+	%	БК+	%	БК+	%										БК+
Республика Казахстан	69	4,5	432	28,1	909	59,1	123	8,0	4	0,3	1074	69,9	837	54,5	1537	100
Акмолинская	3	3,9	18	23,4	50	64,9	5	6,5	1	1,3	19	24,7	36	46,7	77	100
Актюбинская	0	0	10	15,6	54	84,4	0	0	0	0	37	57,8	42	65,6	64	100
Алматинская	8	10,6	22	28,9	46	60,5	0	0	0	0	45	59,2	35	46,0	76	100
Атырауская	3	6,2	18	37,6	27	56,2	0	0	0	0	43	89,6	27	56,2	48	100
В-Казахстанская	12	5,4	63	28,4	113	50,9	34	15,3	0	0	171	77,0	135	60,8	222	100
Жамбылская	5	5,9	15	17,9	64	76,2	0	0	0	0	22	26,2	48	57,1	84	100
З-Казахстанская	0	0	22	34,4	42	65,6	0	0	0	0	51	79,7	42	65,6	64	100
Карагандинская	7	3,6	54	27,9	104	53,6	29	14,9	0	0	162	83,5	89	45,9	194	100
Кызылординская	1	1,4	8	11,1	63	87,5	0	0	0	0	8	11,1	58	80,5	72	100
Костанайская	2	2,3	47	53,4	38	43,2	1	1,1	0	0	71	80,7	28	31,8	88	100
Мангистауская	0	0	9	18,4	37	75,5	3	6,1	0	0	4	8,2	42	85,7	49	100
Павлодарская	4	4,2	24	25,5	55	58,5	11	11,8	0	0	92	97,9	63	67,0	94	100
С-Казахстанская	3	3,1	25	25,8	55	56,7	14	14,4	0	0	95	97,9	62	63,9	97	100
Ю-Казахстанская	3	1,9	48	31,0	75	48,4	26	16,8	3	1,9	129	83,2	50	32,3	155	100
г. Алматы	11	12,0	28	30,4	53	57,6	0	0	0	0	69	75,0	55	59,8	92	100
г. Астана	7	11,5	21	34,4	33	54,1	0	0	0	0	56	91,8	25	41,0	61	100

СТРУКТУРА УМЕРШИХ БОЛЬНЫХ ОТ ТУБЕРКУЛЕЗА (БК-) В 2010 г.

Наименование областей	категории						умершие на территории КУИС МЮ РК		диагноз установлен посмертно		из общего числа умерших, диагноз подтвержден гистологически		из общего числа умерших, больных MDR		всего	
	I		II		IV											
	БК-	%	БК-	%	БК-	%	БК-	%	БК-	%	БК-	%	БК-	%	БК-	%
Республика Казахстан	18	9,3	147	76,2	22	11,4	1	0,5	5	2,6	123	63,7	10	5,2	193	100
Акмолинская	0	0	0	0	7	100	0	0	0	0	0	0	0	0	7	100
Актюбинская	0	0	0	0	4	100	0	0	0	0	4	100	0	0	4	100
Алматинская	0	0	0	0	0	0	0	0	0	0	0	0	0	0	0	100
Атырауская	1	33,3	1	33,3	1	33,4	0	0	0	0	2	66,7	1	33,3	3	100
В-Казахстанская	1	3,2	29	93,5	0	0	0	0	1	0,3	20	64,5	4	12,9	31	100
Жамбылская	0	0	12	75,0	4	25,0	0	0	0	0	16	100	0	0	16	100
З-Казахстанская	0	0	0	0	0	0	0	0	0	0	0	0	0	0	0	100
Карагандинская	2	10,0	18	90,0	0	0	0	0	0	0	20	100	0	0	20	100
Кызылординская	1	20,0	2	40,0	2	40,0	0	0	0	0	3	60	0	0	5	100
Костанайская	0	0	8	80,0	0	0	1	10,0	1	10,0	6	60	0	0	10	100
Мангистауская	1	50,0	1	50,0	0	0	0	0	0	0	2	100	2	100	2	100
Павлодарская	2	40,0	3	60,0	0	0	0	0	0	0	5	100	2	40	5	100
С-Казахстанская	5	38,5	8	61,5	0	0	0	0	0	0	7	53,8	0	0	13	100
Ю-Казахстанская	2	6,4	27	87,2	2	6,4	0	0	0	0	12	38,7	0	0	31	100
г. Алматы	2	4,7	37	86,0	1	2,3	0	0	3	7,0	23	53,5	1	2,3	43	100
г. Астана	1	33,3	1	33,3	1	33,4	0	0	0	0	3	100	0	0	3	100

СТРУКТУРА КОНТИНГЕНТА БОЛЬНЫХ ТУБЕРКУЛЕЗОМ, СОСТОЯЩИХ НА УЧЕТЕ (%)

Наименование областей	взрослые и подростки						дети			
	удельный вес больных туберкулезом легких в общем числе больных		в числе больных туберкулезом легких:				удельный вес больных туберкулезом легких в общем числе больных		из числа больных туберкулезом легких с деструктивными формами	
			с деструктивными формами		с фиброзно- кавернозным туберкулезом					
	2009г.	2010г.	2009г.	2010г.	2009г.	2010г.	2009г.	2010г.	2009г.	2010г.
Республика Казахстан	93,2	94,0	52,7	55,4	11,5	11,0	48,3	48,6	21,7	18,4
Акмолинская	96,7	95,8	47,3	54,8	7,2	8,6	73,5	71,4	16,0	20,0
Актюбинская	93,6	94,3	54,6	53,7	18,1	16,6	54,5	56,5	13,9	11,5
Алматинская	92,5	93,0	60,2	57,9	17,8	17,3	28,6	31,3	37,5	23,8
Атырауская	98,6	98,8	57,5	50,7	6,9	5,8	81,8	76,2	22,2	12,5
Западно-Казахстанская	94,3	95,7	53,7	43,3	13,8	6,8	41,9	57,1	15,4	12,5
Жамбылская	93,5	95,0	52,3	49,2	13,1	13,1	50,0	63,3	21,4	21,1
Карагандинская	94,6	93,6	42,3	68,8	5,9	14,1	50,0	51,4	20,0	31,6
Костанайская	93,9	95,7	65,4	64,0	14,0	5,7	23,5	46,2	12,5	0,0
Кызылординская	90,2	92,3	58,5	62,8	16,5	14,5	57,1	50	17,9	16,7
Мангистауская	93,7	95,4	61,9	40,7	6,4	5,9	70,8	47,1	5,9	6,3
Южно-Казахстанская	94,4	87,8	38,9	63,1	7,0	8,5	51,5	41,4	17,6	37,5
Павлодарская	93,6	94,5	51,6	52,6	14,1	13,9	51,9	41,4	28,6	16,7
Северо-Казахстанская	96,8	96,4	50,0	53,5	15,4	17,5	58,8	22,2	10,0	0,0
Восточно-Казахстанская	87,2	95,1	45,8	52,2	8,9	10,5	36,1	37,2	50,0	18,8
г.Астана	94,1	91,5	42,5	58,8	6,8	9,0	71,4	56,5	6,7	23,1
г.Алматы	93,4	94,4	52,4	43,5	10,0	7,0	63,6	54,2	28,6	7,7

**СТРУКТУРА БОЛЬНЫХ ВНЕЛЕГОЧНЫМ ТУБЕРКУЛЕЗОМ,
СОСТОЯЩИХ НА УЧЕТЕ НА КОНЕЦ 2010г. (%)**

Наименование областей	взрослые и подростки				дети			
	туберкулез мозговых оболочек и цнс	туберкулез костей и суставов	Туберкулез мочеполовых органов	Туберкулез периферических лимфоузлов	Туберкулез мозговых оболочек и ЦНС	Туберкулез костей и суставов	Туберкулез мочеполовых органов	Туберкулез периферических лимфоузлов
Республика Казахстан	1,1	22,7	7,1	10,2	0,7	7,0	1,5	4,4
Акмолинская	0	32,3	3,1	7,7	0	12,5	0,0	0,0
Актюбинская	1,0	19,2	7,7	9,6	0	5	0,0	0,0
Алматинская	0,0	28,2	3,1	9,9	0	2,2	0,0	0,0
Атырауская	0,0	29,4	11,8	5,9	0	20,0	0,0	20,0
Западно-Казахстанская	1,7	31,0	12,1	3,4	0	33,3	0,0	0,0
Жамбылская	2,7	34,7	10,7	14,7	0	9,1	0,0	9,1
Карагандинская	0,7	11,9	7,5	20,1	0	0,0	5,6	0,0
Костанайская	0,0	26,8	15,9	3,7	0	21,4	0,0	7,1
Кызылординская	0,8	27,0	4,8	11,9	0	11,1	0,0	11,1
Мангистауская	0,0	18,8	2,1	4,2	0	0,0	0,0	5,6
Южно-Казахстанская	2,0	18,6	5,9	5,6	2,9	11,8	0,0	2,9
Павлодарская	2,4	24,1	13,3	9,6	0	0,0	11,8	0,0
Северо-Казахстанская	0,0	11,6	7,0	9,3	0	0,0	14,3	0,0
Восточно-Казахстанская	1,7	20,2	6,7	19,3	3,7	3,7	0,0	18,5
г.Астана	0,8	21,1	6,3	9,4	0	0,0	0,0	0,0
г.Алматы	0,0	27,8	5,1	12,7	0	18,2	0,0	0,0

ОСНОВНЫЕ РЕСПУБЛИКАНСКИЕ ПОКАЗАТЕЛИ ПО ТУБЕРКУЛЕЗУ ЗА 2001-2010ГГ.

№	Наименование показателя	2001г.	2002г.	2003г.	2004г.	2005г.	2006г.	2007г.	2008г.	2009г.	2010г.
1	Количество тубдиспансеров	54	53	53	53	62	64	62	64	65	62
2	Количество туббольниц	59	61	71	74	72	74	76	72	67	64
3	Количество тубсанаториев	32	32	32	32	31	31	34	31	31	30
4	Число больничных коек, всего	13522	13525	13977	14169	14700	14885	14895	14685	14663	14654
5	Число санаторных коек (максимальное)	4368	4523	4446	4334	4211	4212	4116	3679	3745	3667
6	Число дней работы больничной койки в году, всего	338,6	345,2	348,9	340,4	344,7	327,5	327,5	313,2	305,3	295
7	Число врачей-фтизиатров	1346	1379	1436	1472	1488	1452	1425	1467	1495	1539
8	Охват новорожденных вакцинацией (%)	97,9	97,8	98,4	58,1	96,1	98,0	99,1	97,9	97,8	97,2
9	Выполнение плана ревакцинации БЦЖ (%)	88,6	95,2	96,0	14,6	91,6	95,0	93,6	93,8	90,2	94,5
10	Число осмотренных на туберкулез (тыс.)	5176,6	6629,3	7263,4	7874,5	8921,9	8742,0	9373,2	9051	9324,2	9401,8
11	Охват населения осмотрами (%)	34,9	44,6	48,7	52,5	58,9	57,1	60,5	57,7	58,7	57,6
12	Охват взрослых и подростков флюорографией (%)	33,7	45,8	48,9	55,3	59,3	57,5	62,3	59,5	60,1	59,6
13	Охват детей осмотрами (%)	37,8	39,8	48,0	43,9	57,8	55,8	55,0	52,2	54,2	51,4
14	Уд. вес выявленных при профосмотре в числе взятых на учет больных (%)	43,4	46,6	46,6	51,0	57,3	57,4	52,5	50,2	51,0	51,9
15	Уд. вес деструктивной формы ТБК в числе взятых на учет (взрослые+подростки) (%)	48,0	43,1	41,0	37,9	35,6	35,0	35,3	38,9	36,4	38,0
16	Уд. вес больных фиброзно-кавернозным туберкулезом легких среди взятых на учет (взрослые+подростки) (%)	1,3	0,9	0,7	0,5	0,4	0,3	0,3	0,4	0,3	0,2
17	Число выявленных бацилловыделителей на 100 больных с деструкцией (%)	96,1	102,2	98,1	98,8	95,6	95,0	97,7	95,1	97,0	97,3
18	Число оперированных больных туберкулезом органов дыхания	931	994	1070	1161	1057	976	1267	944	1070	1130

№	Наименование показателя	2001г.	2002г.	2003г.	2004г.	2005г.	2006г.	2007г.	2008г.	2009г.	2010г.
19	Закрытие полостей распада у впервые выявленных больных (%)	71,0	73,1	76,8	77,3	74,3	74,4	78,2	71,1	77,7	74,8
20	Показатель конверсии мазка в конце интенсивной фазы (новые случаи) %								87,4	81,0	83,2
	Рецидивы %								75,5	62,8	63,8
	Неудача лечения %								70,7	52,3	53,4
21	Изоляция детей из очагов (%)	26,0	64,8	75,0	68,5	76,5	76,5	79,6	76,9	72,1	82,9
22	Заболееваемость контактных взрослых (%)	1,4	1,4	1,2	0,9	0,8	0,6	1,4	0,4	0,3	0,1
23	Заболееваемость контактных подростков (%)	1,9	1,9	2,0	1,8	1,6	0,9	1,7	0,1	0,8	0,9
24	Заболееваемость контактных детей (%)	0,9	0,6	0,7	0,5	0,6	0,3	0,8	0,2	0,3	0,1
25	Заболееваемость на 100 тыс. населения (всего)	155,7	165,1	160,4	154,3	147,3	132,1	126,4	125,5	105,3	95,3
26	Заболееваемость на 100 тыс. населения (город)	162,4	176,4	168,3	165,2	157,3	140,1	145,2	143,4	120,6	107,3
27	Заболееваемость на 100 тыс. населения (село)	147,0	149,6	150,2	139,9	133,7	121,3	105,4	105,2	87,9	81,1
28	Заболееваемость на 100 тыс. населения (дети)	48,4	43,3	47,2	40,1	39,4	31,7	30,5	26,0	20,9	18,3
29	Заболееваемость бациллярной формой туберкулеза на 100 тыс. населения	61,2	63,6	58,1	52,8	45,6	40,2	40,0	39,6	33,7	30,1
30	Заболееваемость МЛУТБ на 100 тыс. населения			5,0	5,4	4,6	3,7	5,8	8,5	8,5	10,5
31	Болезненность на 100 тыс. населения	354,0	414,5	438,2	449,5	444,5	426,0	283,6	201,4	180,0	166,3
32	Болезненность МЛУТБ на 100 тыс. населения			40,4	45,7	52,6	53,2	54,4	49,8	52,9	61,6
33	Уд. вес фиброзно-кавернозного туберкулеза в контингенте взрослых и подростков (%)	14,4	12,0	11,1	10,3	10,2	10,3	12,2	11,9	11,5	11,0

№	Наименование показателя	2001г.	2002г.	2003г.	2004г.	2005г.	2006г.	2007г.	2008г.	2009г.	2010г.
34	Интенсивный показатель возникновения рецидивов на 100 тыс..	34,5	36,0	35,6	38,1	40,0	36,5	39,1	38,9	44,4	46,6
35	Смертность на 100 тыс. населения, всего	24,5	24,2	22,4	20,6	20,8	20,3	18,1	16,9	12,9	10,6
36	Инвалидность на 100 тыс. населения	19,3	18,7	20,2	17,9	19,3			17,9	18,6	17,1
37	Заболеваемость в КУИС МЮ РК на 100 тыс. населения	2210,0	2316,2	1936,7	1573,0	1391,0	771,3	750,5	767,6	643,9	672,8
38	Смертность в КУИС МЮ РК на 100 тыс. населения	130,0	100,0	90,0	80,0	55,0	64,9	83,2	115,9	107,7	94,0